

مجلة بحوث كلية الآداب

البحث (٣)

خريطة الفقر في محافظة أسيوط

إعداد

د / عماد سامي يوسف أحمد

مدرس الجغرافيا البشرية - كلية الآداب - جامعة أسيوط

يوليو ٢٠١٢م

العدد (٩٠)

الصفحة ٢٣٦

[http : // Arl.menofia . edu. eg](http://Arl.menofia.edu.eg) *** E- mail: rgfa2012@ Gmaiil.com

خريطة الفقر في محافظة أسيوط

الدكتور / عماد سامي يوسف أحمد

مدرس الجغرافيا البشرية بكلية الآداب - جامعة أسيوط

الملخص

تناولت هذه الدراسة ظاهرة الفقر في محافظة أسيوط وتوزيعاته وتبايناته
المكانية في المحافظة، وهدفت هذه الدراسة إلى التعرف على مستويات الفقر
ومؤثراته وأنواعه سواء على مستوى المراكز الإدارية في المحافظة أو على
مستوى النواحي والخروج بتوصيات لأصحاب القرار يمكن أن تسهم في التخفيف
من شدة وطأة الفقر الذي يعاني منه غالبية سكان محافظة أسيوط.
ونقد تم في هذه الدراسة اتباع المنهج الوصفي التحليلي - بأسلوب العينة
العشوائية العنقبة - لتقديم وصف تفصيلي عن ظاهرة الفقر بالمحافظة ، وكذلك
المنهج المقارن لإظهار التباينات في مستويات الفقر بين سكان المحافظة.
وقد أظهرت الدراسة أن انتشار الفقر في المحافظة سببه الرئيسي الزيادة
السكانية والامية وقلة فرص العمل ، كما أوضحت الدراسة أن نسبة الفقر في
أسيوط ارتفعت من ٦٠,٦% من إجمالي سكان المحافظة عام ٢٠٠٤/٢٠٠٥ إلى
٦٩% في عام ٢٠١٠/٢٠١١ هذا بالإضافة إلى ٢٠٠ قرية من القرى
الآف الأشد فقراً تقع في محافظة أسيوط.

مقدمة:

تعتبر دراسة الفقر وتحليل مؤشرات ومحدداته وسوق العمل ومكوناته من أهم قضايا الدول النامية، والتي تهدف إلى تحقيق تنمية اقتصادية واجتماعية بصورة أكثر واقعية، ونظراً للعلاقة الطردية المباشرة التي تربط الفقر وسوق العمل بكافة متغيرات العملية الانمائية،⁽¹⁾ فإن دراسة موضوع الفقر أصبحت من الموضوعات الحيوية التي يهتم بها الباحثون والهيئات التخطيطية.

- وهو الأمر الذي أبرزته الدراسة التي قام بإعدادها الجهاز المركزي للتعبئة العامة والإحصاء، عن خصائص الفقر في مصر حيث أشارت هذه الدراسة أن معدلات الفقر في مصر ارتفعت من 21,6% من إجمالي السكان عام 2008/2009م. إلى أكثر من 25% عام 2010/2011م. أي أكثر من ربع سكان مصر يتم تصنيفهم فقراء غير قادرين على كسب القوت الضروري، وقد يرجع ذلك إلى زيادة معدلات الأسعار العالمية وارتفاع حدة التضخم.

- وتتواجد أعلى نسبة فقر في مناطق ريف الوجه القبلي، حيث ارتفعت نسبة الفقر من 43,7% في عام 2008/2009م، إلى 51,4% يتبعها مناطق حضر الوجه القبلي حيث بلغت نسبة الفقر 29,5% في عام 2010/2011م، مقابل 21,7% في عام 2008/2009م.⁽²⁾

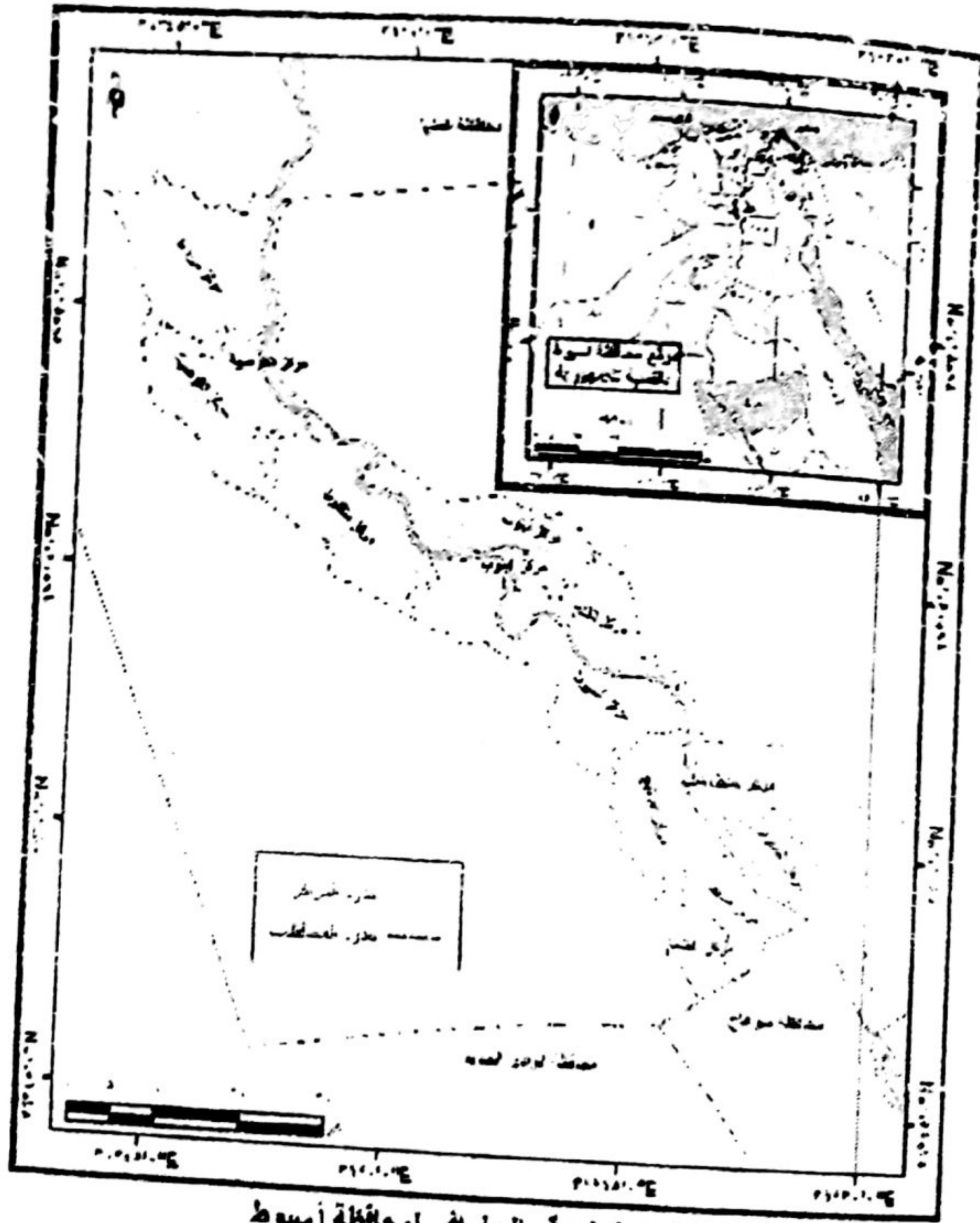
- لهذا كان انتقاء موضوع الفقر وأبعاده في مجتمع الصعيد بصفة عامة وأسيوط بصفة خاصة موضوعاً للبحث والدراسة.

⁽¹⁾John. B.S., 2000 "An Examination of Extrem Urban poverty. The Effect of Metropolitan Employment and Demographic Dynamics", Urban Geography, vol.21, No. 6, pp 514-541.

خريطة المقر في محافظة أسيوط

منطقة الدراسة:

تتوسط محافظة أسيوط محافظات الصعيد ، ويحدها شمالاً محافظة المنيا وجنوباً محافظة سوهاج ، ومن الشرق محافظة البحر الأحمر ومن الغرب محافظة الوادي الجديد ، وتبدأ حدودها من الجنوب عند دائرة عرض $26^{\circ} - 45^{\circ}$ وتنتهي في الشمال عند دائرة $27^{\circ} - 43^{\circ}$ ، وهي بذلك تأخذ شكلاً شريطياً تمتد بطول 120 كم من الجنوب إلى الشمال على امتداد مجري نهر النيل ، وبمتوسط عرض 19 كم من الشرق إلى الغرب ، كما تتحصر بين خطي طول $30^{\circ} - 45^{\circ}$ ، $31^{\circ} - 45^{\circ}$ شرقاً وتبلغ مساحتها الكلية 25926 كيلو متر مربع ، تمثل



شكل (1) الموقع الجغرافي لمحافظة أسيوط

٢,٥٩% من المساحة الكلية للجمهورية، وتصل مساحتها المأهولة نحو ١٥٦٢ كيلو متر مربع، يغطي القطاع الريفي منها ١٣٦٥ كيلو متر مربع بنسبة ٨٧,٦% من إجمالي المساحة المأهولة.

أهمية الدراسة:

- ١- تأتي أهمية الدراسة من أهمية موضوع البحث وهو الفقر، لما له من ارتباط مباشر بالعديد من المشاكل الإقتصادية والاجتماعية والبيئية.
- ٢- تساهم هذه الدراسة ولو ببعض الجهد في توجيه الاهتمام بصورة خاصة لأوضاع الفقر في الصعيد بصفة عامة وأسيوط بصفة خاصة.

أهداف الدراسة: تهدف الدراسة إلى :

- ١- التعرف على خريطة الفقر بمحافظة أسيوط، أي مدى انتشار هذه الظاهرة على صفة إقليم الدراسة .
- ٢- عرض سمات وخصائص ظاهرة الفقر ومفاهيمها ومحدداتها ، كما تطرح الدراسة عدداً من المؤشرات لقياس الظاهرة.
- ٣- محاولة التعرف على الأسباب الذاتية والموضوعية التي تحكم هذه الظاهرة.
- ٤- تحديد الأنماط التي تتخذها ظاهرة الفقر في محافظة أسيوط.
- ٥- محاولة وضع مقترحات أمام المخططين وأصحاب القرار من أجل وضع استراتيجيات لحل مشكلة الفقر في أسيوط.

مفهوم للدراسة:

مفهوم الفقر:

يختلف مفهوم الفقر باختلاف البلدان والثقافات والأزمنة، وحتى الآن لا يوجد اتفاق دولي حول تعريف الفقر نظراً لتداخل العوامل الاقتصادية والاجتماعية والسياسية التي تشكل ذلك التعريف،^(١) ومن هنا نجد أن للفقر تعريفات كثيرة.

يرى الفرجاني " أن مفهوم الفقر يعرف بالعجز في القدرة الإنسانية Human Capability^(٢)

وترى هبة اللبني " أن الفقر هو عدم القدرة على الوصول إلى حد أدنى من الاحتياجات الأساسية"^(٣). وقد عرفت الاحتياجات الأساسية بأنها تشمل حاجات مادية كالطعام والمكّن ووسائل التعليم... إلخ وحاجات غير مادية مثل حق للمشاركة واتحذية والعدالة الاجتماعية.

ويذهب روبرت مكنار إلى أن الفقر هو تلك الأحوال المعيشية التي تتكون نتيجة سوء التغذية والجهن والمرض وارتفاع وفيات الأطفال وقصر العمر الاقتراضي مما يجعلها أدنى من المستوى المعهود للحياة اللائقة^(٤).

كما جاء في معجم علم الاجتماع أن كلمة الفقر تعني مستوى معيشة منخفضة لا يفي بالاحتياجات الصحية والمعنوية المتصلة بالاحترام الذاتي للفرد أو مجموعة أفراد وينظر إلى هذا المصطلح بنظرة نسبية نظراً لارتباطه بمستوى

(١) عزت حجازي، الفقر في مصر، المركز القومي للبحوث الاجتماعية والجنائية، القاهرة، سنة ١٩٩٦، ص ٩

(٢) محمود الكردي وآخرون، ندوة الفقر في مصر، الجذور والنتائج واستراتيجيات المواجهة، مطبعة جامعة القاهرة، سنة ١٩٩٩، ص ٥١١.

(٣) هبة اللبني، ميلاست مكافحة الفقر وعدم المساواة على أساس النوع الاجتماعي في المنطقة العربية، بحث غير منشور، جامعة القاهرة، سنة ٢٠٠٥، ص ٤.

(٤) أحمد السيد النجار وآخرون، الفقر في الوطن العربي، مركز الدراسات السياسية والاستراتيجية، القاهرة سنة ٢٠٠٥، ص ٤٧.

خريطة الفقر في محافظة أسبوط

١- خط الفقر^(١) يحدد خط الفقر تبعاً لتعريف الفقر المعتمد في البلد المعني حيث يختلف من بلد إلى آخر تبعاً لطبيعة الدخل والاستهلاك بشكل عام ، ويعرف خط الفقر على أنه عتبة الدخل التي تقسم المجتمع إلى فقراء وغير فقراء، فالأفراد التي يكون نظهم تحت مستوى خط الفقر يصنفون على أنهم فقراء، والأفراد الذين يكون نظهم أعلى من مستوى خط الفقر يصنفون على أنهم غير فقراء. وقد تعددت الخطوط التي تستخدم في عملية قياس وتحديد الفقر، وذلك حسب مفاهيم الفقر وتعريفه المختلفة فهناك:

١- خط الفقر المطلق Absolute Poverty line

يعرف خط الفقر المطلق على أنه مستوى الدخل أو الإنفاق اللازمة للأسرة أو الفرد لتأمين الحاجات الغذائية وغير الغذائية الأساسية ، وقد حدده البنك الدولي بما يعادل إنفاق دولارين للفرد يومياً ، ويتم تقييم الدولار مستخدمين تعادل بالقوة الشرائية^(٢).

٢- خط الفقر المدقع Abject Poverty line:

يعرف خط الفقر المدقع على أنه مستوى الدخل أو الإنفاق اللازمة للأسرة أو الفرد لتأمين الحاجات الغذائية الأساسية التي تؤمن له السرعات الحرارية اللازمة لممارسة نشاطاته، وقد حدد البنك الدولي بما يعادل إنفاق ١,٢٥ دولار للفرد في اليوم، حيث يعادل الدولار القدرة الشرائية^(٣).

^(١)Rachel. P.s., Michael. B. " Introducing Social Geography" 2001, London, pp265-260.

^(٢) هبة الليثي ، تحديات قياس الفقر في منطقة الأسكوا، الأمم المتحدة، اللجنة الاقتصادية والاجتماعية لغربي آسيا (الأسكوا) ، ٢٨-٢٩ إبريل ، سنة ٢٠٠٩ ، بيروت ، ص ١٢ .
^(٣) صبيحة عبدالقادر دخل الله، التباين المكاني لتوزيع ظاهرة الفقر في مدينة نابلس وسبل مكافحته - دراسة في جغرافية التنمية ، ماجستير في الجغرافيا ، جامعة النجاح الوطنية ، فلسطين، سنة ٢٠١٢ ، ص ص ٣٨-٣٩ .

٣- خط الفقر النسبي:

يحدد خط الفقر النسبي بنسبة معينة من الدخل المتوسط، كان يحدد بنصف الدخل المتوسط أو الحد الأعلى لدخل نسبة ١٠% من السكان الأدنى دخلاً، ويختلف خط الفقر النسبي عن خط الفقر المطلق بأن خط الفقر النسبي يعبر عن عدم المساواة بين فئات المجتمع في مجلي ثمار النمو الاقتصادي^(١)، هذا فضلاً عن أن الخط الفقر النسبي يختلف أو يتغير مع التغيرات في مستوى المعيشة، بينما يعتبر خط الفقر المطلق بأنه قيمة حقيقية ثابتة في زمان ومكان معينين،^(٢) ويعبر عن عجز الدخل عن الوفاء بالمتطلبات الأساسية لأفراد المجتمع للحياة في مستوى الكفاف.

٤- خط الفقر الاجتهادي (انذاتي):

ويسمى بخط فقر ليدين Leyden poverty line ويعتمد تقدير هذا الخط على إجابات المستجوبين أنفسهم حيث يطلب منهم تصنيف مستوى دخلهم أو استهلاكهم إن كان أعلى أو أقل أو مقبولاً اجتماعياً.

٥- مؤشرات الفقر:

نظراً لجوانب القصور التي تعترى خط الفقر، قد تم تطوير مؤشرات جديدة أخرى تستخدم في عملية قياس الفقر، ولسد الثغرات في خط الفقر، وأول هذه المؤشرات هو:

(١) El Laithy, H., " The Gender Dimension of Poverty in Egypt", Aback ground paper prepared for The Egypt National Report on women, Egypt, 2000, P12.

(٢) منصور مغاوري حسن، الفقر- دراسة لمؤشرات الحرمان البشري في بعض محافظات القاهرة، المؤتمر السنوي التاسع للمركز القومي للبحوث الاجتماعية والجنائية، سنة ٢٠٠٧، ص٦.

١- مؤشر نسبة الفقر Head Count Index

ويعرف بأنه النسبة الناتجة عن قسمة عدد السكان الفقراء على عدد السكان الكلي، ويمكن حسابه أيضاً من خلال قسمة عدد الأسر الفقيرة على عدد جميع الأسر (الفقيرة وغير الفقيرة في المجتمع)، وهو من أبرز مؤشرات الفقر شيوعاً واستخداماً، ويستفاد منه في تقييم سياسات تكاليف الفقر، ولكنه يؤخذ عليه لصوره عن معرفة عمق وشدة الفقر،^(٣) وللتغلب على هذه المشكلة فقد تطور مؤشر آخر وهو مؤشر فجوة الفقر.

٢- مؤشر فجوة الفقر: Poverty Gap

ويمكن من خلاله معرفة مدى انخفاض دخل الفقير عن مستوى خط الفقر، ومن خلاله يمكن معرفة الدخل اللازم لرفع دخل الفقراء إلى مستوى خط الفقر.

الدراسات السابقة:

أولت مصر الفقر اهتماماً واضحاً باعتبارها قضية وطنية لها أولويات ضمن الخطط والسياسات الرسمية، وعليه فقد تم إجراء العديد من الدراسات للوقوف على ظاهرة الفقر هذه ومدى انتشارها وخصائصها من قبل الجهات الرسمية المحلية والدولية، ومن قبل الباحثين المتخصصين، وفيما يلي عرض موجز لأهم هذه الدراسات:

١- دراسة كريمة كريم عن الفقر وتوزيع الدخل في مصر،^(١) وقد تمت هذه الدراسة باستخدام منهج الاحتياجات الأساسية لقياس الفقر في مصر، وتنقسم هذه الدراسة إلى خمسة أجزاء، الأول يهتم بتعريف الفقر وأنواعه، والثاني بتقدير خط الفقر في مصر عام ٩١/٩٠، أما الثالث خاص بتقدير خط الفقر المدقع عام ٩١/٩٠، أما الجزء الرابع فيهتم بتقييم مستوى الفقر في القطاعين الحضري والريفي سواء على المستوى القومي أو على مستوى المحافظات.

(٣) هبة الليثي، مرجع سبق ذكره، سنة ٢٠٠٢، ص ٢٠.

(١) كريمة كريم، تعريف محدود الدخل في مصر، مجلة مصر المعاصرة، العدد ٤٢٦، أكتوبر ١٩٩١م.

وقد خصصت شريحة لبريد منتج جديدة من أعضائها، حيث طرقت المبادرة بسفح
على ١٩٩٥/١٩٩٠، ولاحقاً لزيادة الفقر وزيادة الهجرة من ريف
ومصرحة كثر في القطاع الزراعي عن الحضر.

٢- ترقية هبة كسار عن الآثار الاجتماعية لبرنامج الإصلاح الاقتصادي في
مصر، حيث خصصت هذه الدراسة أن هناك بعض الآثار السلبية لصورة المدى
برنامج الإصلاح الاقتصادي في المجالات الآتية:-

- تفتقر الحوز الحقيقية للمعاش في القطاع العام والحكومي.
- زيادة توزيع الفقر في غير قطاع الفئات الدنيا كالعمالة الزراعية في الريف
- وتعمق الهجرة في الحضر نتيجة تدخلات الدولة.
- ارتفاع تكلفة المعيشة نتيجة لسياسات تحرير الأسعار، على الفئات الفقيرة،
- ومن هذه الفئة المتضررين فئة أصحاب المعاش والخصم الاجتماعي، بالإضافة
إلى المعاشين في القطاع العام وصغار ملاك الأراضي الزراعية.

٣- تقرير التنمية البشرية لمصر عام ١٩٩٦م. واهتم هذا التقرير بقضية الفقر في
مصر على اعتبار أنها من القضايا الهامة ذات الاهتمام العالمي والمطلي على
المواء وطرح رؤية لمعالجة هذه المشكلة، وينقسم التقرير إلى عدة فصول، بينهم
الفصل الأول بالتنمية البشرية والفقر، أما الفصل الثاني فيستعرض حالة الفقر في
مصر واتجاهاته، وذلك بالبدء في حسم قضية اختيار خط الفقر في مصر، وقد قدر
خط الفقر القومي على أساس سلة الطعام بـ ٣١٤٨ جنياً للأسرة و ٩٤ جنياً للفرد
عام ١٩٩٥/١٩٩٦، أما خط الفقر المبني على أساس تكلفة الحاجات الأساسية
(كحد أدنى للإنفاق الاستهلاكي) فقد قدر في العام نفسه بـ ٤١٦٨ جنياً للأسرة و
٨١٤ جنياً للفرد، أما الفصل الثالث: يتعرض لظاهرة الفقر في الريف والحضر
مع الإشارة إلى العلاقة بين الاثنين، فالفقر المنتشر في الريف هو أحد أهم عوامل
زيادة انتشار الفقر في الحضر بسبب الهجرة من الريف إلى الحضر، بينما يطرح

خريطة الفقر في محافظة أسوط

تعد محافظة أسوط من المحافظات الفقيرة في مصر، ولها نصيب كبير من الفقر، حيث بلغ معدل الفقر في المحافظة 40,9%، وقد تعرضت هذه المحافظة لثلاثة خطوط لها

خط الفقر الأول، ويمكن أن نطلق عليه خط الدخل (الأسف) ويتخذ على الخريطة بالتحرف على متوسط نصيب الفرد من لقوى الشرائية بتولحي عن المتوسط العام على مستوى المركز الإداري، ويظهر خط الفقر الأول بانخفاض نسبة في النزاحي عن المتوسط العام لكل مركز، ووفقاً لهذا بلغ معدل الفقر 40,9%.

لفظ الثاني:

ويمكن أن نطلق عليه خط الدخل المحلي أو الأوسط، ويظهر على الخريطة بالتحرف نسبي لمتوسط نصيب الفرد من لقوى الشرائية المذكورة بتولحي للمحافظة عن المتوسط العام على مستوى المحافظة، ويظهر خط الفقر الثاني بانخفاض نسبة في التولحي نون المتوسط العام للمحافظة، ووفقاً لهذا فقد بلغ معدل الفقر 42,8%.

الخط الثالث:

ويمكن أن يطلق عليه خط الدخل القومي أو خط الدخل الأعلى، ويظهر بوضوح شديد في المحافظة في حالة مقارنة المتوسطات المذكورة (على مستوى

(1) محمد ابراهيم رمضان ، الجغرافية التطبيقية "الجيو تكنيك" دار المعرفة الجامعية، الاسكندرية، سنة 2003.
(2) فايز غراب ، جغرافية مصر بين حتمية الموقع الجغرافي وتجارب التنمية الاقتصادية ، جامعة المنوفية، 2009م.

خريطة الفقر في محافظة أسبوط

بؤرة الفقر في وسط الصعيد، حيث ارتفع عدد الفقراء من ٦٠,٦% من إجمالي السكان بالمحافظة عام ٢٠٠٤/٢٠٠٥م. إلى أكثر من ٦٩% في عام ٢٠١١/٢٠١٠م، منهم ٢٢,٧% لا يجدون قوت يومهم، بالإضافة إلى ٢٠٠ قرية من بين القرى الألف الأشد فقراً تقع في محافظة أسبوط، وهي القرى التي يعاني أكثر من نصف سكانها من فقر شديد.

وهذا ما يدفع إلى القول بأن محافظة أسبوط - قلب الصعيد - من أفقر المحافظات المصرية على الإطلاق، رغم ما تمتلكه من موارد، وإن دل ذلك على شيء إنما يدل على عدم حصول المحافظة على قدر كاف من استثمارات الدولة مقارنة بالمحافظات الأخرى، فضلاً عن سوء استغلال الموارد المتاحة وضعف الاستفادة من البنية الأساسية في المحافظة.

مناهج دراسة الفقر:

تتعدد مناهج دراسة الفقر، منهج فقر الدخل في إطار القوى الشرائية المعادلة بالدولار الأمريكي ممثل في الخطوط الثلاثة الواردة في البحث، ومنهج الحاجات الأساسية على أساس الحد الأدنى للإنفاق الاستهلاكي، ومنهج تكاليف السلة الغذائية، وبإسقاط هذه المناهج على الأرض يتولاها المنهج الوصفي التحليلي، لتقديم وصف تفصيلي عن ظاهرة الفقر في أسبوط من خلال الأسر التي تعيش هذه الظاهرة من حيث المسكن والدخل وغيرها وكذلك يفيدنا هذا المنهج بصورته الميدانية في عرض ظاهرة الفقر في منطقة الدراسة من خلال استبانة المسح الميداني.

٢- المنهج المقارن لظهور الفروقات والتباينات في مستويات الفقر بين السكان في منطقة الدراسة، ولذلك يرى Kodras^(١) أن جغرافية الفقر موضوع تطبيقي يبحث في تفسير التباين المكاني لمستويات الدخل وتحليله وعلاقة ذلك بالملكية والمهنة

^(١)Kodras, J.E, 1997, " The changing map of American Poverty in an Era of Economic Restructuring and political realignment, Economic Geography Vol. 73, p p 67-93

ويؤخذ الاتفاق على السلع المادية وغير المادية وخصائص السكان. ومن ثم فإن
تحويل ظاهرة الفقر جغرافياً لابد ان ينطلق من رؤية تجمع بين التحليل الكمي
والكيفي، حيث ان المؤشرات الاقتصادية لا تكفي وحدها لتفسير الظاهرة، ولقد

اعتمدت الباحثة في دراسته لهذا الموضوع على مصدرين رئيسيين هما:-

المصدر الأول: البيانات المنشورة متمثلة في بيانات الناتج المحلي والقوى الشرائية
المكافئة أو المعادلة على مستوى قرى ومدن المحافظة البالغ عددها ٢٣٦ ناحية،
ومذا البيان ورد في تقرير التنمية البشرية لعام ٢٠٠٣ الخاص بمحافظة أسبوط،
وكذلك البيانات الزراعية الخاصة بنواحي المحافظة ومصدرها مننيزية الزراعة
بالمحافظة والبيانات لعام ٢٠١٠/٢٠١١ م.

المصدر الثاني: الدراسة الميدانية: حيث اعتمدت الباحثة في دراسته لهذا
الموضوع على أسلوب الدراسة ميدانية في جمع المادة العلمية- بنظام العينة
الاحتمالية- موزعة على مراكز المحافظة من طريق استمارة الاستبيان، حيث
ركزت هذه الاستمارة على:-

١- القسم الأول: ويتناول معلومات عامة عن رب الأسرة ومكان السكن
والمستوى التعليمي لرب الأسرة.

٢- القسم الثاني: ويتناول بيانات الدخل: قيمة الدخل الشهري للأسرة، عدد
العاملين بالأسرة، مساحة الأراضي الزراعية، مصادر الدخل الأخرى.

٣- القسم الثالث: بيانات الإنفاق (متوسط الإنفاق الشهري وعدد أفراد الأسرة،
قيمة الإيجار الشهري، قيمة إنفاق التعليم والمواصلات).

٤- القسم الرابع: الخصائص السكنية: مساحة السكن، عدد الغرف، ملكية السكن،
مادة البناء، المساحة... إلخ.

وتبعاً لهذه المتغيرات فقد أمكن توظيف الاستبيان في تحديد خصائص الفقراء
في منطقة الدراسة، وبلغ العدد الكلي لاستمارات الاستبيان نحو ١٠٠٠ استمارة،

مخططة العمر من...
 استشهد منها ٦٢ استمارة لعدم دقتها ووضوحها ، وبهذا يكون عدد الاستمارات
 ٩٣٨ استمارة، تمثل ٩٣٨ أسرة، وهذا العدد كاف لإجراء مثل هذه الدراسة ، إذا
 فون بالدراسات السابقة، ففي دراسة فايز حراب عن الفقر في محافظة المنوفية
 شملت ١٥٠٠ استمارة وفي دراسة لغري لرضوان عن (التغير الزراعي في مصر
 وتشريح الفقر في الريف المصري) في أواخر العقد الثامن من القرن العشرين،
 شملت هذه الدراسة على ٨٦٧ أسرة على مستوى الجمهورية ، ولكن هناك
 اختلافات في العدد وفقاً لعدد الأسفلة المجاب عليها من قبل حالات العينة.

اختلافات في العدد وفقاً لعدد الأسفلة المجاب عليها من قبل حالات العينة.
 للملامح العامة للدخل في المحافظة:
 أرجعت كثير من الدراسات الميدانية الفقر إلى سوء توزيع الدخل واللا
 مساواة، ويوضح الجدول (١) نصيب الفرد من القوة الشرائية المعادلة بالدولار
 بمراكز محافظة أسيوط خلال العام ٢٠٠٢/٢٠٠٣ ، وتتضح الحقائق الآتية: -

جدول (١) نصيب الفرد من القوة الشرائية (معادلة بالدولار) بمراكز محافظة
 أسيوط

المراكز	نصيب الفرد من القوة الشرائية	المراكز	نصيب الفرد من القوة الشرائية
أسيوط	٣٠٣٣,٥	القوصية	٢٤٦٩
أبنوب	٢٦٢٠,٧	ليروط	٢٦٨٢,١
أبوتيج	٢٧٥٠	صدفا	٢٨٣٨
البداري	٢٥١٢,٨	منفلوط	٢٧٦٤,١
ساحل سليم	٢٦٠٣,١	الفتح	٢٥٨٥,٩
الغنايم	٢٥٦٩,٤	المحافظة	٢٧٤٩,٨

المصدر: أسيوط: تقرير التنمية البشرية ٢٠٠٣ .

١- عدم اتساق نصيب الفرد من القوة الشرائية بمراكز المحافظة، ويرجع ذلك إلى
 طبيعة البيئة الجغرافية والاجتماعية والاقتصادية والثقافية السائدة بكل مركز.

٧- بعد مركز أسبوط أعلى المراكز من حيث نصيب الفرد من الدخل القومي المعادلة بالقوة الشرائية، ويرجع ذلك لارتفاع خصائص التحضر بالمركز مقارنة بالمراكز الأخرى، كما أنه يضم مدينة أسبوط العاصمة الإدارية للمحافظة، وتعد المركز الثقافية والتعليمي والتجاري بالمحافظة، بالإضافة إلى توطن النصيب الأكبر من صناعات المحافظة بها حيث أسهمت كل هذه العوامل مجتمعة في وفرة فرص العمل وارتفاع متوسط دخل الفرد.

٣- يمكن تقسيم مراكز المحافظة حسب نصيب الفرد من القوة الشرائية إلى الفئات الآتية:

- الفئة الأولى: مراكز يرتفع نصيب الفرد من القوة الشرائية المعادلة عن المتوسط العام للمحافظة، وهي أسبوط وصديفا ومنقنوط.
- الفئة الثانية: مراكز تتساوي بها نصيب الفرد من القوة الشرائية مع المتوسط العام للمحافظة وتشمل مركز الفتح ومركز أبو تيج.
- الفئة الثالثة: مراكز ينخفض نصيب الفرد من القوة الشرائية المعادلة عن المتوسط العام للمحافظة وهي أبنوب والبداري وساحل سليم والغنايم والقوصية وديروط.
- وسوف تستعرض الدراسة التفصيلية خطوط الدخل الثلاثة كما يلي:-

أ- خط الدخل الأول:

يمكن تقسيم المحافظة تبعاً للانحراف النسبي لمتوسطات نصيب الفرد من القوى الشرائية المعادلة بالدولار الأمريكي بالنواحي عن المتوسطات المراكز الإدارية إلى الفئات التالية:-

الفئة الأولى: وتمثل أعلى درجات الفقر بانخفاض نصيب الفرد من القوة الشرائية عن ٧٠% من متوسط المراكز، ويتمثل ذلك في أربع نواحي هي الحرانه

خريطة الفقر في محافظة أسيوط

والصحة ونزاهة فريق محمول وفروة حاد ، ودرام متوسط الحجم السكاني لهذه النواحي حوالي ٤٠٥٣ نسمة.

الفئة الثالثة: وتتراوح فيها متوسط نصيب الفرد من القوة الشرائية المعادلة ما بين ٧٠-٨٠% من متوسط المراكز ، ويمثل ذلك في ثمان نواحي ، وتوزع هذه الفئة في أربعة مراكز إدارية فقط وهي قرية الحسيني والهدايا وبيج وبني غالب ونجع الفيوم في مركز أسيوط ، كما تضم كل من مركز القوصية ، وديروط وساحل سليم ، ناحية واحدة فقط ، ولا يتعدى متوسط الحجم السكاني لنواحي هذه الفئة من ٤٩٩ نسمة تقريبا. ويمكن اعتبار الفئتين المنفصلتين نطاق الفقر المدقع.

الفئة الثالثة: تتراوح نسبة الانحراف بين ٨٠-٩٠% عن متوسط المراكز ، وتضم هذه الفئة ٤٨ ناحية ، تمثل ٢٠,٢% من إجمالي نواحي المحافظة ١٣,٣% من سكان المحافظة ، ويتركز أكثر من نصفها (٥٨,٣%) في ثلاثة مراكز إدارية هي سيوط وديروط والقوصية ، وتضم هذه المراكز حوالي ٦٥% من جملة سكان هذه الفئة ، ويعد مركز أسيوط الأكثر سكاناً في هذه الفئة حيث أسهم بحوالي ٤٣% من سكانها ، ويصل متوسط الحجم السكاني لنواحي هذه الفئة حوالي ٨٧٨٩ نسمة.

الفئة الرابعة: تتراوح نسبة الانحراف ما بين ٩٠-١٠٠% عن متوسط المراكز الإدارية ، وتضم هذه الفئة ٩٣ ناحية تمثل ٣٩,٤% من إجمالي نواحي المحافظة و ٣٩,٩% من سكان المحافظة ، ويتركز أكثر من نصف نواحي هذه الفئة (٥٨,١%) في مركز أبنوب وديروط ومنفلوط والفتح وتضم ٦٠% من سكان هذه الفئة ، كما يتوزع ٢٠,٤% في مركز ديروط ، ١٤% في مركز الفتح و ١٣% في مركز أبنوب ، وعلى العكس من ذلك يتوزع ٥٣% (٥٢ ناحية) بنسب ضئيلة بين ثمانية مراكز إدارية هي سيوط وأبو تيج والبداري وساحل سليم والقوصية وصدفا ومنفلوط ، وتتميز مراكز هذه الفئة بارتفاع أرقامها السكانية إلى ٣٥٨١ نسمة. وتعتبر الفئات السابقة عن الأطر المكانية للفقر التي تضم أكثر من ٦٤% من

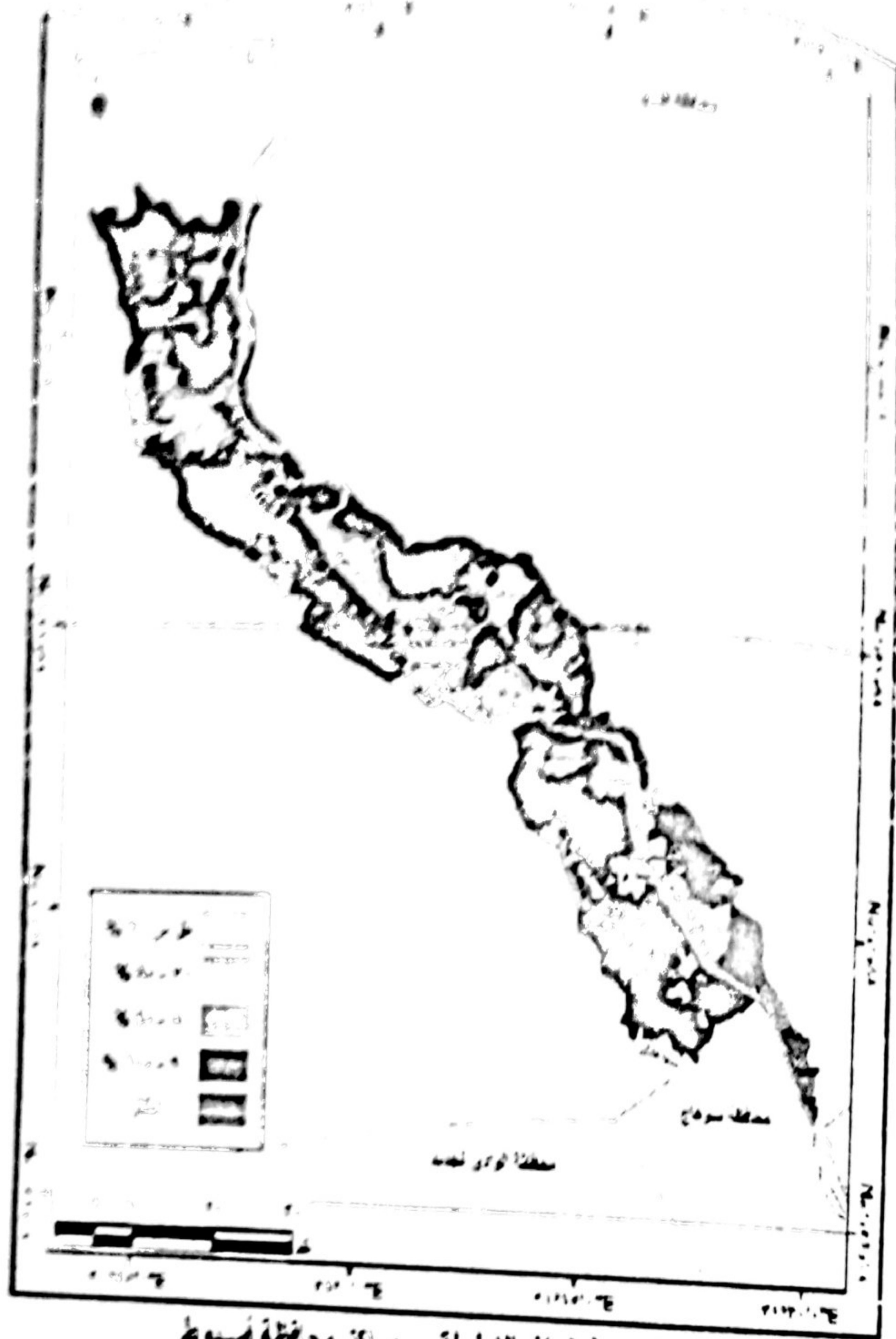
بمعدل ١٠٠ نسمة، والمحافظة (٥٣ ناحية) وأكثر من نصف سكانها (٥٥.٤%) من سكان القنيطرة.

تقدر الكثافة السكانية في القنيطرة (١٠٠%) فأكثر من متوسط سورية (٣٥%) من إجمالي سواح المحافظة كما تكمن ٤.٢% من جملة سكان المحافظة (حسب تعداد ٢٠٠٦م).

مركز القنيطرة

يشكل مركز القنيطرة (الأول) الخريطة القوية الترابية نظراً لأنه يمتد في مركز من نصف أراضي المحافظة (٦٤%) ويضم أكثر من نصف سكانها (٥٥.٤%) ويضم المتوسط العام لمركز القنيطرة هو ١١١٥٨ نسمة وفوق هذا المتوسط وما يسمى في مناطق عزبة لعينة السكانية تنتشر تزداد خطورة الفقر، ويضم وفقاً لبيانات المفهوم أن تضم مركز القنيطرة إلى أربعة أقطاب رئيسية.

تتمتع الأولى: مركز كبرية الحجم وتضم هذه مركز أسبوط والجنوب حيث يبلغ متوسط الحجم السكاني أكثر من ٦ آلاف نسمة.



شكل (٢) خط الدخول الاول لقرى مراكز محافظة أسبوط

المتغيرات السكانية في نطاق الفقر.

باستخدام معيار النواحي شكلت نواحي النطاق السابق ٦٤,٨% من إجمالي نواحي المحافظة هذه النسبة توضح ثلاث حالات للأهمية :-
الحالة الأولى: مراكز الفقر ذات مؤشر الأهمية أكثر من ١، وتشمل كل من ليونج وبنوب وديروط وأسبوط وساحل سليم .

الحالة الثانية: مراكز تتراوح ما بين ٠,٨:١، وتشمل كل من القوصية والبداري.
الحالة الثالثة: مراكز يقل مؤشرها عن ٠,٨، وتشمل في باقي المراكز الإدارية.

وباستخدام معيار السكان ووفقاً لمؤشرات الأهمية تنقسم خريطة المحافظة إلى:

- مراكز الفقر ذات المؤشر أكثر من ٢,٦، وتشمل في مراكز أسبوط وبنوب وديروط وأبونج.
- مراكز الفقر ذات المؤشر ٢,٦-٢، وتشمل في مراكز البداري وساحل سليم والقوصية.

- مراكز الفقر ذات المؤشر أقل من ٢، وتشمل في باقي المراكز.
ومن حيث حجم الفقر فالمتوسط العام لحجم مراكز الفقر هو

(١٤٥٨ نسمة) وتقع المحافظة بين :

- مراكز الفقر كبيرة الحجم : المؤشر ٢,٦ فأكثر وتشمل كل من أسبوط وبنوب وأبونج.

- مراكز متوسطة الحجم : المؤشر ٢,٦ - ٢، وتشمل في مراكز ديروط والقوصية.

- مراكز صغيرة الحجم : المؤشر ٢ فأكثر وتشمل في باقي المراكز.

النمط التوزيعي لخط الفقر الأول:

باستخدام متوسط التباعد بين مراكز الفقر تتأكد الفوارق بين الأنماط للتوزيعية لهذه المراكز في المحافظة ، ويوضح للجدول (٣) للحقائق التالية .

جدول (٣) الخصائص المكانية للطائفة الفقرة (الخط الأول)

م. التباين	المساحة (كم ^٢)	النواحي	المراكز	م. التباين	المساحة (كم ^٢)	النواحي	المراكز
٣,٦	١٨٤,٣٥	١٦	القوصية	٣,٩	٢٣٦	١٨	اسيوط
٢,٩	٢٠٨,١	٢٩	ديروط	٤,٢	١٨٧	١٢	ابنوب
٩,٤	٧٨	١	صدفا	٤,٢	١٣٧	٩	أبوتيج
٧,٩	٢١٧,٩	٤	منفلوط	٣,٤	٩٢	٩	البداري
٧,٨	١٠٥,٠٣	٢	الفتح	٣,٠	٦٩	٩	ساحل سليم
٤	١٦٥٢,٣٨	١١٠	المحافظة	٧,٥	٤٨	١	الغنايم

المصدر: مركز المعلومات ودعم اتخاذ القرار بمحافظة أسيوط لعام ٢٠٠٧ م.

- مراكز نقل متوسطات التباعد عن (٤كم) في كل من مراكز اسيوط والبداري وساحل سليم والقوصية وديروط . وهذه المراكز تمثل حالة الكثافة المرتفعة.
- مراكز يتراوح متوسط التباعد (٤-٨كم) وتشمل كل من ابنوب وأبوتيج والغنايم ومنفلوط والفتح وتمثل هذه المراكز حالة الكثافة المتوسطة.
- مراكز تتميز بتشتت مراكز الفقر حيث يبلغ متوسط التباعد أكثر من ٨ كم وتشمل هذه الفئة في مركز صدفا.

خط الدخل الثاني (المحلي):

يمكن تقسيم خريطة المحافظة إلى خمسة نطاقات للقوة الشرائية المعادلة، تبعاً للانحراف النسبي لمراكز القوى الشرائية عن المتوسط العام للمحافظة ، إلى الفئات التالية:-

الفئة الأولى: وينخفض نصيب الفرد من القوة الشرائية عن ٧٠% من المتوسط العام للمحافظة، وتضم هذه الفئة (٤قرى) وهي الحرادنة والصبيحة وعنك بمركز

خريطة الفقر في محافظة أسيوط

القوصية وقرية نزله فرج محمود بمركز ديروط، ويصل متوسط الحجم السكاني لهذه الفئة ٤٠٥٣ نسمة .

الفئة الثانية: ويتراوح متوسط نصيب الفرد من القوة الشرائية ما بين ٧٠% - والكل من ٨٠% من متوسط المحافظة ويتمثل ذلك في (٣ اناحية) تعادل نسبتها ٥٠,٥% من إجمالي نواحي المحافظة ، وتضم ٢,٢% من سكان المحافظة ، وتتركز أكثر من نصف هذه النواحي في القوصية ، ديروط (٩ نواحي) وتستقطب أكثر من ٧٠% من سكان هذه الفئة (٧١,٢%) ويستأثر مركز ساحل سليم بربع نواحي هذه الفئة و ٢٥,٧% من سكانها ، ولا يتعدى متوسط الحجم السكاني لهذه الفئة عن ٥٢٣٣ نسمة. ويمكن اعتبار الفئتين السابقتين نطاق الفقر المدقع.

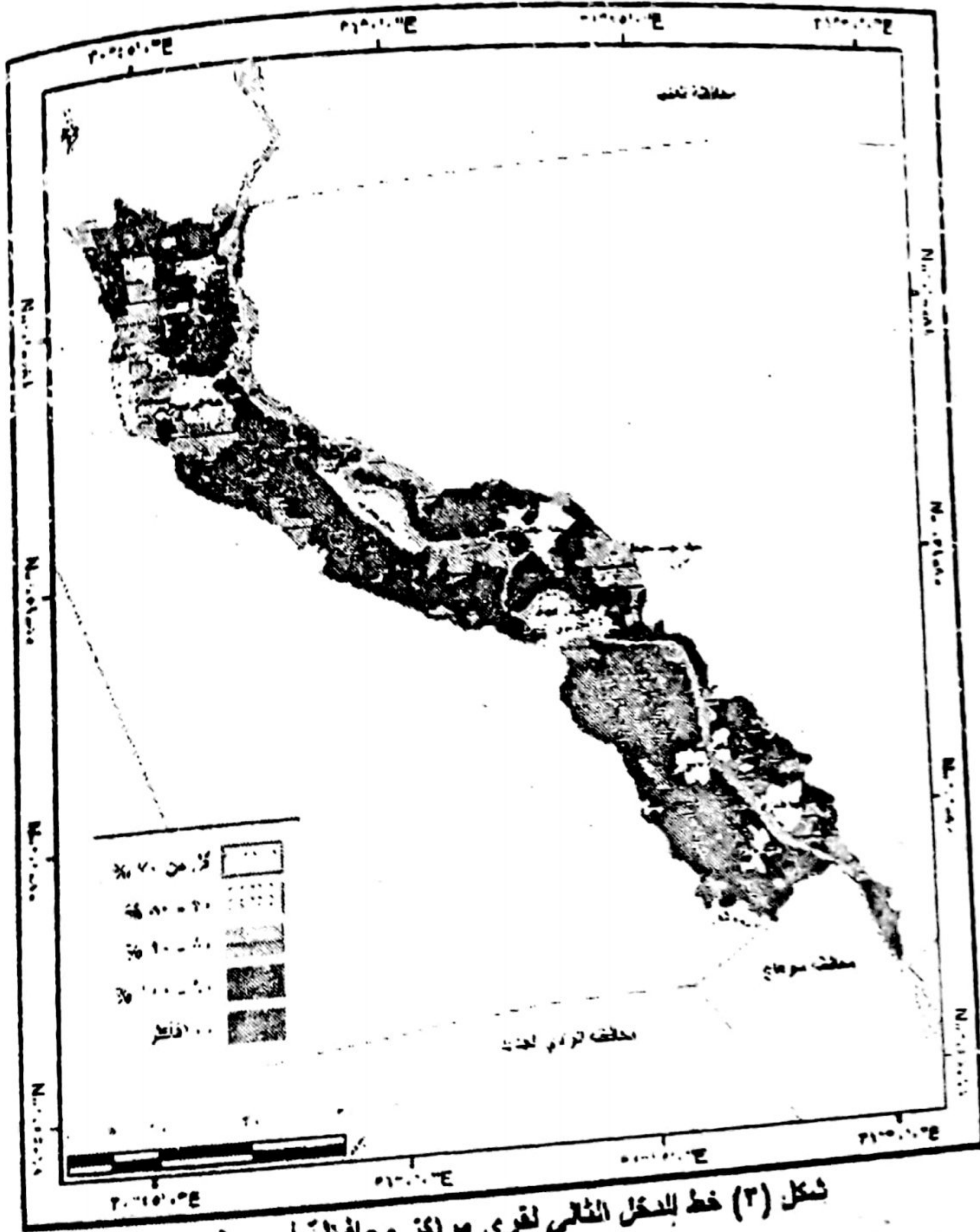
الفئة الثالثة: ويتراوح متوسط نصيب الفرد من القوة الشرائية ما بين ٨٠-٩٠% ويتمثل ذلك في ٦٣ ناحية تمثل أكثر من ربع نواحي المحافظة (٢٧,٧%) وتضم ١٧,٦% من سكانها (٥٥٧٩٠٩ نسمة) ويتركز ١٩% من نواحي هذه الفئة في كل من مركز ديروط والقوصية بين مركز أسيوط والفتح بنسبة ١٣% تقريباً لكل منهما ، وتقل النسب في باقي المراكز.

ويصل متوسط الحجم السكاني لمراكز الفقر في هذه الفئة حوالي ٨٨٥٦ نسمة ، ويتفاوت الحجم السكاني لمراكز الفقر في هذه الفئة حيث يرتفع متوسط الحجم في مركز أبنوب إلى ١٥٣٣٣ نسمة ، وينخفض في باقي المراكز ووصل إلى ٣٥٨ نسمة في مركز صدفا.

الفئة الرابعة: ويتراوح متوسط نصيب الفرد من القوة الشرائية ما بين (٩٠-١٠٠%) وتضم هذه الفئة (٩٥ ناحية) بما يعادل أكثر من ٤٠% من نواحي المحافظة وتضم هذه الفئة أكثر من ثلث سكانها (٣٩,٢%) وتتميز هذه الفئة بعدم التجانس التوزيعي بين النواحي والأحجام السكانية، فبينما يضم مركز أسيوط ١٣,٧% من النواحي يضم أكثر من ١٧% من السكان، وعلى العكس يتركز

٦,٣% من النواحي في مركز ساحل سليم تتخفص نسبة سكانه ١٣,١% من سكان
النطاق المذكورة ، ويمثله مركز الغنايم .

ويتأكد الاختلال في الحجم السكاني لمراكز الفقر في هذه الفئة، فالمتوسط العام
١٣,٣٥ نسمة/ ناحية، وتسجل منقلوط حجماً سكانياً كبيراً
(٩٣٨٩ نسمة) ، كما يزيد المتوسط إلى ٦٢٩٦ نسمة في أسيوط وإلى



شكل (٣) خط الدخل الثاني لقرى مراكز محافظة أسيوط

خريطة الفقر في محافظة أسبوط

٢٥٣٧ نسمة في مركز الفتح ، وينخفض إلى ٦٥٠٥ نسمة في مركز ساحل سليم ، ويقل المتوسط في بقية المراكز .

الفئة الخامسة: نسبة الانحراف ١٠٠% فأكثر من متوسط المحافظة وتضم هذه الفئة ٦٥ ناحية تعادل نسبتها ٢٧,٥% من نواح المحافظة، كما تضم حوالي ٢٣% من السكان، وتشكل هذه الفئة نمطاً بارزاً وسائداً في مركز أسبوط ٢٠% وصدفا ومنفلوط وكل منهما ١٦,٩% وديروط ١٣,٩% .

نطاق الفقر.

يشمل هذا النطاق الفئتين ٨٠-٩٠% ، ٩٠-١٠٠% ويشكل أكثر الفئات ووضوحاً في خريطة الفقر بمحافظة أسبوط حيث يضم ١٥٨ ناحية ما يعادل ٦٧% من نواحيها و ١٧٩٦٢٤٠ نسمة (٥٦,٨% من السكان) يتراوح متوسط نصيب الفرد بها من القوى الشرائية بين ٨٠ ، ١٠٠% من متوسط المحافظة ، ولا يختلف هذا النطاق من حيث النواحي والسكان عن مثيله لخط الفقر الأول .

- يتركز نصف سكان مراكز الفقر في أربعة مراكز إدارية : لسبوط والقوصية وديروط (٥٠,٥%) .
- يتركز في مركز الفتح حوالي عشر نواحي النطاق المذكور (١٠,٨%) و ١٠,٥% من سكانه .
- يتركز ٥-١٠% من نواحي النطاق المذكور في ثلاثة مراكز إدارية (ابنوب- ساحل سليم - منفلوط) .
- وتقل النسبة عن ٥% في ثلاثة مراكز إدارية هي أبوتيج والغنايم وصدفا (بإجمالي ١٣,٨% من النواحي مقابل ١٠,٦% من السكان) والجدول التالي يوضح الخصائص السكانية لنطاق الفقر (الخط الثاني) .

المتغيرات السكانية في نطاق الفقر.

باستخدام معيار النواحي شكلت نواحي النطاق السابق ٦٧% من إجمالي

نواحي المحافظة هذه النسبة توضح ثلاثة فئات هي:-

الفئة الأولى : مراكز الفقر ذات مؤشر الأهمية أكثر من (١) وتقتصر ذلك

على ابنوب والبداري والغنايم.

الفئة الثانية: وتضم مراكز الفقر ذات مؤشر الأهمية تتراوح ما بين

(٠,٨:١) وتشمل هذه الفئة كل من أسيوط وساحل سليم والقوصية وديروط

والفتح.

الفئة الثالثة: مراكز يقل مؤشرها (٠,٨) وتشمل باقي المراكز

الإدارية. وباستخدام معيار السكان ووفقاً لمؤشرات الأهمية تنقسم خريطة

المحافظة إلى :-

جدول (٤) الخصائص السكانية لنطاق الفقر (النخط الثاني)

مركز	النواحي	%	% من المركز	السكان	%	متوسط الحجم السكاني
أسيوط	٢١	١٣,٣	٧٢,٤	٢٧٣.٢٢	١٥,٢	١٢٢٨٦,٨
ابنوب	١٤	٨,٨	٨٢,٤	٢٢٠.٧٠٦	١٢,٣	١٥٧٦٤,٧
أبو تيج	٢	٣,٨	٥٠	٩٤٨٤٨	٥,٣	١٥٨٠٨
البداري	١٩	١٢	١٠٠	١٧١١٩٩	٩,٥	٩٠١٠,٥
ساحل سليم	٩	٥,٧	٥٦,٣	٥٧٤٠٤	٣,٢	٦٣٧٨,٢
الغنايم	٦	٣,٨	٨٥,٧	٥٦٠٢٨	٣,١	٦٦٣٨
القوصية	٢١	١٣,٣	٦٧,٧	٢١٢٩٢٨	١١,٩	١٠١٣٩,٤
ديروط	٢٧	١٧,١	٦٥,٩	٢٨٢٩٨٠	١٥,٨	١٠٧٨٠,٧
صدفا	٥	٣,٢	٢٩,٤	٤٠٥٥٣	٢,٢	٨١١٠,٦
منفلوط	١٣	٨,٢	٥٤,٢	١٩٧٤١٣	١١	١٥١٨٥,٦
الفتح	١٧	١٠,٨	٧٣,٩	١٨٩١٥٩	١٠,٥	١١١٢٧
الجملة	١٥٨	١٠٠	٦٧	١٧٩٦٢٤٠	١٠٠	١١٣٦٨,٦

خريطة الفقر في محافظة أسوط

مركز فقر واحد، المؤشر أكثر من (1.5) وتشمل كل من مراكز البساطي
 القوصية، ديروط، ومنفلوط.
 مراكز فقر ذات العاشر 1-1.5 وتتمثل في مراكز أسوط - إيهوب - إيهوب
 ساحل سليم - الفتح.
 مراكز فقر ذات المؤشر أقل من 1 وتتمثل في مركز صدف.

متوسط حجم مركز الفقر 11368.6 نسمة لكل مركز وتقع المحافظة ما

مركز فقر كبيرة الحجم: المؤشر 1.5 فأكثر في منفلوط حيث يبلغ المؤشر
 1.1
 مراكز متوسط الحجم: المؤشر 1-1.5 وتتمثل في ساحل سليم والفتح.
 مراكز ضئيلة الحجم: المؤشر أقل من 1 وتتمثل في مركز صدف.

قائمة مراكز الفقر (الخط الثاني):

تتميز مراكز الفقر (الخط الثاني) بأنها أقل تشتتاً من مثيلتها السابقة (الخط
 الأول)، ويوضح الجدول (5) ما يلي:-

جدول (5) الخصائص المكاتبية لنطاق الفقر (الخط الثاني)

م. التباعد	المساحة (كم ²)	النواحي	المراكز	م. التباعد	المساحة (كم ²)	النواحي	المراكز
3,2	184,35	21	القوصية	3,6	236	21	بيوط
3,0	208,1	27	ديروط	3,9	187	14	نوب
4,2	78	5	صدفا	5,1	137	6	وتيج
4,4	217,9	13	منفلوط	2,4	92	19	بداري
2,7	105,03	17	الفتح	3,0	69	9	ساحل سليم
3,4	1652,38	158	المحافظة	3,0	48	6	غنايم

- بلغ المتوسط العام للمهاجر مراكز الفقر الخط الثاني ٣.٤ كم ، ويمكن تقسيم مراكز المحافظة إلى ما يلي :-
- مراكز أقل من المتوسط العام (أقل من ٣ كم) تشمل كل من مراكز الهداري، والفتح، وتتميز هذه الفئة بالكثافة المرتفعة.
- مراكز متوسطة الكثافة (٣-٤ كم) وتضم هذه الفئة كل من مراكز ساحل سليم والطناييم ومفلوط.
- مراكز تتميز بالكثافة المنخفضة وتضم باقي المراكز الإدارية بالمحافظة.

نطاق القوى الشرائية المرتفع.

يضم أكثر من ربع نواحي المحافظة (٢٧,٥%) وأكثر من خمس سكانها (٢٣%) ويرشح الجدول التالي (٦) الجوانب السكانية الخاصة بها .

يتفاوت توزيع مراكز القوى الشرائية المرتفعة بين نواحي المحافظة بصورة ملحوظة جداً فمن مركز الغنارم بداحية واحدة فقط لا تشكل سوى ١,٥% من إجمالي نواحي النطاق بالمحافظة ، ويقدر نصيبها من السكان ٠,٢ من السكان إلى مركز أسيوط الذي ضم (٣ اداحية) بالمحافظة وما يقارب ثلث سكانه (٢٩,٢%).

جدول (٦) الجوانب المكانية للقوي الشرائية المرتفعة

مركز	عدد النواحي	%	السكان	%	مجموع السكان
أسبوط	١٣	٢٠	٢٩٩٨٤٦	٢٩,٢	١٠٢٤٥٥٨
أبنوب	٣	٤,٦	١٦٥٣٩	٢,٢	٥٥١٠,٣
الغنايم	٥	٧,٧	٩٦١٩٤	٩,٣	٣١٣١٠,٥
القوصية	٤	٦,٢	٢٧٩٠٨	٢,٨	٩٢٧٧
المرقعة	١	١,٥	٩٠٧	٠,٢	٩٠٧
المنقوش	٢	٣,١	٣٨٢٨٣	٥,٣	١١٢٤٤,٥
الغنايم	٩	١٣,٨	٦٨٠٦٦	٩,٣	٧٥٦٢,٩
أسبوط	١١	١٦,٩	٩٠٢٥٥	١٢,٥٤	٨٢٠٥
صنفا	١١	١٦,٩	١٣٥٨١٢	١٨,٧	١٢٣٤٦,٥
منقوش	٦	٩,٣	٣٩٨١٤	٥,٦	٦٦٣٥,٧
المنقوش	٦٥	٣٠٠	٧٢٥٦١٦	١٠٠	١١١٦٣

ويضم كل من مركز أسبوط وصنفا ومنقوش أكثر من نصف (٥١,٢%) مراكز القوي الشرائية بالمحافظة و ٦٠,٣% من السكان ، كما تمثل النسبة في أبنوب والغنايم والقوصية عن ٧% من مراكز القوي الشرائية المرتفعة. ويمكن تقسيم المحافظة إلى أربعة مستويات تبعاً لنسبة مراكز القوي الشرائية المرتفعة من إجمالي نواح المراكز الإدارية. المستوى الأول: يضم المراكز الإدارية التي يدخل أكثر من ١٥% من نواحيها ضمن نطاق القوي الشرائية المرتفعة وتتمثل في مراكز أسبوط ومنقوش وصنفا.

بِسْمِ اللَّهِ الرَّحْمَنِ الرَّحِيمِ

الحمد لله الذي هدانا لهذا الذي كنا لنهتدي لولا أن هدانا الله
والصلاة والسلام على من لا نبي بعده
والصلاة والسلام على محمد وآله الطيبين الطاهرين
الذين هم صلوات الله وسلامه وبركاته عليه
والصلاة والسلام على من لا نبي بعده
والصلاة والسلام على من لا نبي بعده
والصلاة والسلام على من لا نبي بعده

بِسْمِ اللَّهِ الرَّحْمَنِ الرَّحِيمِ

الحمد لله الذي هدانا لهذا الذي كنا لنهتدي لولا أن هدانا الله
والصلاة والسلام على من لا نبي بعده
والصلاة والسلام على محمد وآله الطيبين الطاهرين
الذين هم صلوات الله وسلامه وبركاته عليه
والصلاة والسلام على من لا نبي بعده
والصلاة والسلام على من لا نبي بعده
والصلاة والسلام على من لا نبي بعده

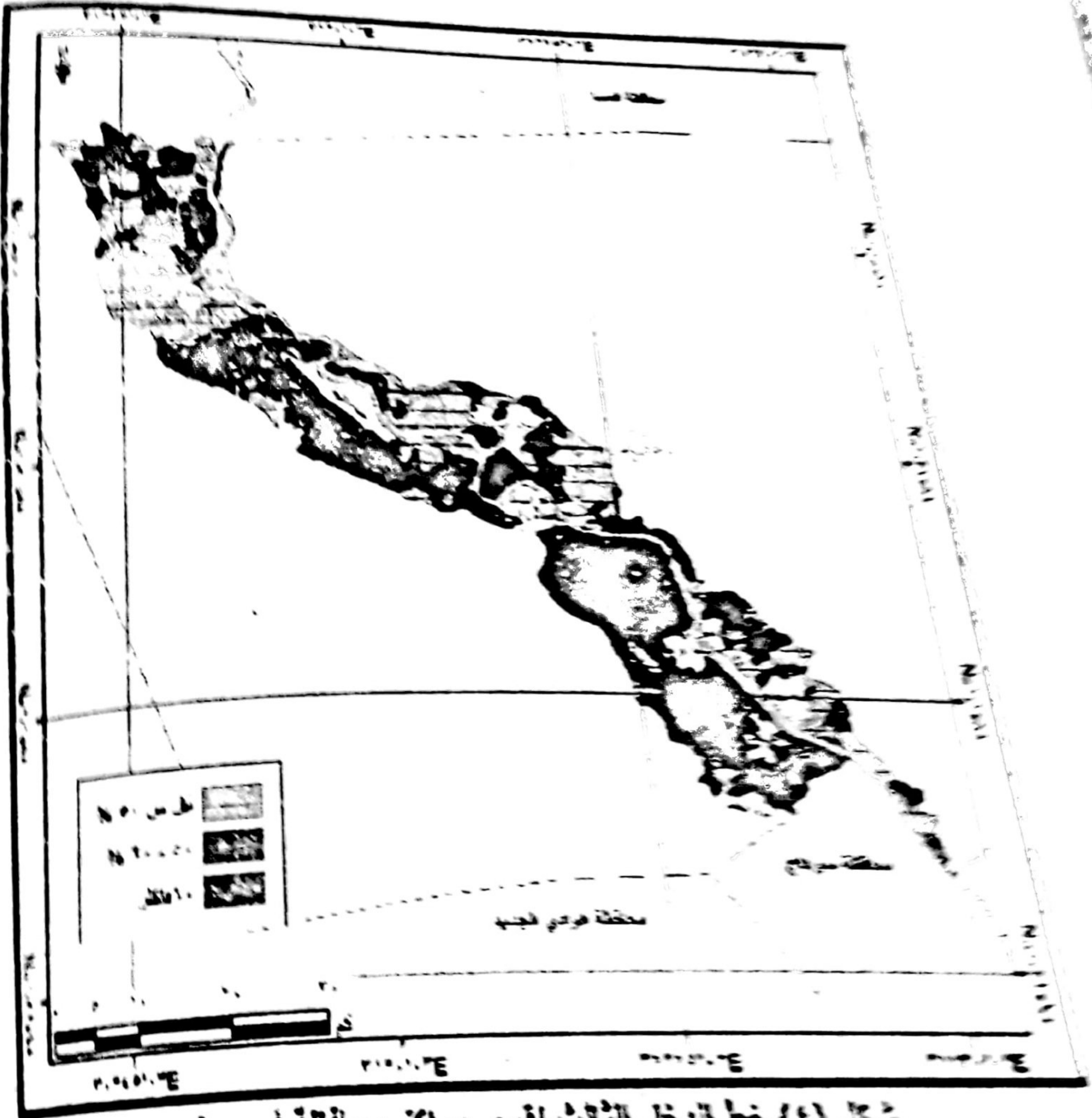
الحمد لله الذي هدانا لهذا الذي كنا لنهتدي لولا أن هدانا الله
والصلاة والسلام على من لا نبي بعده
والصلاة والسلام على محمد وآله الطيبين الطاهرين
الذين هم صلوات الله وسلامه وبركاته عليه
والصلاة والسلام على من لا نبي بعده
والصلاة والسلام على من لا نبي بعده
والصلاة والسلام على من لا نبي بعده

خريطة الفقر في محافظة أسبوط

جدول (٧) الملامح الجغرافية للطايق الفقر المدقع

المرکز	النواحي	%	% من المركز	السكان	%	% من المركز	متوسط الحجم السكاني
أسبوط	٧	٦,٧	٢٤,١	٥٨٧٧٤	٦,٩٥	٧,٨	٨٢٩٦,٣
أبنوب	٩	٨,٧	٥٢,٩	١٦٥٣٩٨	١٩,٦	٥٩,٢	١٨٢٧٨
أبو تيج	٢	١,٩	١٦,٧	٧٣٢٨	٠,٨٧	٢,٩	٣٦٦٤
البداري	١٣	١٢,٥	٦٨,٤	١١٢٩٠٣	١٣,٤	٥٨,١	٨٦٨٤,٨
ساحل سليم	٩	٨,٧	٥٦,٣	٤٩٤٨٦	٥,٨٥	٣٩,٨	٥٤٩٨,٤
الغنايم	١	١,٥	١٤,٢	٧٧٨٢	٠,٩٢	٨,٣	٧٧٨٢
القوصية	٢٣	٢٢,٢	٧٤,٢	١٩٦٠٩٤	٢٣,٢	٥٩,٩	٨٥٢٥,٨
ديروط	٢٤	٢٣,١	٥٨,٥	٢٠٥٦٤٢	٢٤,٣	٥,٠	٨٥٦٨,٤
صدفا	١	١,٥	١٤,٢	١٣٥٨	٠,١٦	٠,٩	١٣٥٨
منفلوط	٤	٣,٨	١٦,٧	٢٢٩١٢	٢,٧١	٦,٢	٥٧٢٨
الفتح	١١	١٠,٦	٤٧,٨	١٧٩٧١	٢,١٣	٨,٣	١٦٣٣,٧
الجملة	١٠٤	١٠٠	٤٤,١	٩٣٥٦٤٨	١٠٠	٢٦,٠	٨١٣١,٢

يتضح من الجدول (٧) أن الفقر المدقع قد شكل نمطاً رئيسياً للدخل في (٥ مراكز إدارية) دخل أكثر من نصف نواحيها في هذه الفئة وهي القوصية (٧٤,٢%) والبداري (٦٨,٤%) وديروط (٥٨,٥%) وساحل سليم (٥٦,٣%) وأبنوب (٥٢,٩%) وإذا أخذنا في الاعتبار الواقع السكاني فإن الفقر المدقع يشكل نمطاً واضحاً في المحافظة حيث استأثر بـ ٢٦,٧% من سكانها، وتعمس خريطة الفقر المدقع تباينات واضحة في النمط التوزيحي حيث يتركز أكثر



خريطة الفقر في محافظة أسبوط

من نصف فقراء هذه الفئة (٦٧,١%) في المراكز الثلاثة: القوصية وبيروت وبنوب، كما تتخذ مراكز الفقر المدقع بارتفاع متوسط لحجم لسكني (١٣١,٢ نسمة) ورغم تضخم مراكز الفقر في بنوب والفتح (١٨٣٧٨، ١٢٣٣,٧ نسمة مركز فقر) فهناك انخفاض واضح عن ذلك بنسبة المراكز.

النطاق الثاني: ويشمل النواحي التي يتراوح متوسط نصيب الفرد من لقوى الثرائية المعادلة بين ٥٠-٦٠% متوسط الجمهورية، ويمكن أن نطلق على هذا النطاق المنطقة الانتقالية (بين الفقر والغنى) أو سقف الفقر أو عتبة الثروة، وتضم هذه الفئة ٢١ ناحية بما تعادل ٤٩,١% من إجمالي النواحي بالمحافظة ريثما ٥١,٣% من سكانها، ويتميز ذلك النطاق بعدة خصائص يوضحها الجدول (٨)

التالي:

جدول (٨) الخصائص السكانية تنطلق للفقر

تعداد	النواحي	%	% للمركز	السكان	%	% من المركز	متوسط لحجم لسكني
١٧٠٨٤,٣	١٩	١٥,٧	٤٣,٤	٣٢٤٦٠١	٢٠,٩	٦٥,٥	١٧٠٨٤,٣
٨٩٧٩,٩	٨	٦,٦١	٢٥,٧	٧١٨٣٩	٤,٦	٤٧,١	٨٩٧٩,٩
٢٠٠٤٦	٩	٧,٤٤	٧١,٧	١٨٠٤١٤	١١,٦	٧٥,٠	٢٠٠٤٦
٩٧١٦	٦	٤,٩٦	٣٠,٠	٥٨٢٩٦	٣,٨	٣١,٦	٩٧١٦
٧٦٢٠,٤	٧	٥,٧٩	٤٣,٠	٥٣٣٤٣	٣,٤	٤٣,٨	٧٦٢٠,٤
٨١٩٢,٢	٦	٤,٩٦	٥٢,٤	٤٩١٥٣	٣,٢	٨٥,٧	٨١٩٢,٢
١١٨٥٢,٣	٨	٦,٦	٢٩,٠	٩٤٨١٨	٦,١	٢٥,٨	١١٨٥٢,٣
١١٩٩٤,٤	٨	٦,٦	٤٠,٨	١٦٧٩٢٢	١٠,٨	٣٤,١	١١٩٩٤,٤
٨٤٢٨,٩	٤	١١,٦	٤٠,٨	٢٦٤٣٣	٨,٢	٨٨,٢	٨٤٢٨,٩
١٥٩٤٥,٣	٥	١٢,٤	٨٧,١	٣٠٩٩٠٨	٢٠,٠	٨٣,٣	١٥٩٤٥,٣
١٢٧٨٠,٩	٢٠	١٦,٥	٨٣,٩	١١٥٠٢٨	٧,٤	٣٩,١	١٢٧٨٠,٩
١٢٨٢٤,٤	٩	٧,٤٤	٥٣,١	١٥٤٥٩٠٨	١٠٠	٥١,٣	١٢٨٢٤,٤
	١٢١	١٠٠	٤٩,١				

وتنص على أن (٤٠%) من إجمالي التعداد السكاني، حيث يتركز أكثر من نصف
السكان في مركز فقط هذا المنطقة (١٦,٥%) وأسبوط (١٥,١%)،
وغير ذلك من المدن (٣٠%) فقط في مركز بيروت وصيدا، والقسم الباقى
منها في بقية المراكز، ويؤكد هذا الاختلاف أن مركز أسبوط ومنطوق بمشغول
بمركز حبيبي ستر هـ لتطابق (٤٠,٩%) وبينهما وبفارق كبير كل من
مركز تونج وبيروت (٣٠,٤%) أي أكثر من ثلثي سكان هذا النطاق (٦٣,٣%)
يتركز في المركز الإدارية الأربعة، ونقل عن تلك في بقية المراكز الإدارية.
ويظهر الاختلاف لسوق على متوسط الحجم السكاني لمركز القصر، فالمتوسط
لعدد سكانه السكاني في هذا النطاق ١٢٨٢٤,٤ نسمة، ويمكن تقسيم مراكز
المحافظة إلى ثلاث إقليمية:-

- إقليمية الأولى: مركز تونج بها متوسط الحجم السكاني عن المتوسط العام
المحافظة وهي تونج (٢٠٠٤٦ نسمة/ناحية) وأسبوط (١٧٠٨٤,٣ نسمة/
ناحية) ومنطوق (٥٤٩٥٣ نسمة/ناحية).
- إقليمية الثانية: مركز يتساوي متوسط الحجم السكاني مع المتوسط العام
المحافظة وتشمل بيروت والقوصية والفتح.
- إقليمية الثالثة: مركز يقل بها متوسط الحجم السكاني عن المتوسط العام
المحافظة وتشمل أنوب والبيدري وساحل سليم والغنايم والقوصية وصيدا.

تتفق لثالث: يتركز هذا النطاق للمركز الرئيسي للثروة وفقاً للمعيار القومي حيث
يبلغ متوسط نصيب الفرد منها ٦٠% فأكثر متوسط الجمهورية وهو نطاق ضيق لا
يضم سوى (١ الناحية) فقط بما يعادل ٤,٧% من نواحي المحافظة وتضم ١,٩%
من سكانها ويقتصر توزيعها على خمسة مراكز إدارية فقط، ويعد مراكز أسبوط
والفتح وبيروت أكثر المناطق المحافظة في الداخل نظراً لدخول ٩ مراكز من ذوي
الثروة (تتركز ٨١,٨% من المراكز المذكورة) وتضم ٨٥,٧% من سكانه.

خريطة الفقر في محافظة أسوط

بعد أن تم من التالي لمستويات الدخل بالمحافظة ليس أقل قوة من المعدل الوطني، والذي سوف يلاحظ من خلال تقديم نتائج الدراسة الميدانية. وهو صبح الجدول (٩) توزيع حجم العينة من الأسر والمساكن، وحسب الدخل الشهري ومتوسط تصويب والأسر من الدخل في السنة (٢٠١٠/٢٠١١).

تكمين أرقام الجدول (٩) والشكل (٥) عدة حقائق أبرزها:-

أخبرت نتائج الدراسة بأن متوسط الدخل السنوي للأسر العيلة، بلغ حوالي (١٢٧٧٦ جندياً سنوياً)، وفيما بين مراكز المحافظة فقد أظهرت نتائج الدراسة بأن هناك تفاوت بين متوسطات دخول الأسر السنوية، حيث تروحت ما بين (١٤٦٢٩ جندياً سنوياً) كحد أعلى في مركز أسوط، (١٢٧٨١ جندياً سنوياً) كحد أدنى في مركز ساحل سليم.

وما لهما يتعلق بمتوسط دخل الفرد السنوي، فقد أظهرت نتائج الدراسة بأن متوسط دخل الفرد السنوي في العيلة بلغ حوالي (١٧٤٠ جندياً سنوياً) وتتفاوت مراكز المحافظة في متوسطات دخول الأفراد السنوية فيها، إذ أنها تروحت بين حوالي (٢١٤٥ جندياً سنوياً) كحد أعلى في مركز أسوط إلى حوالي (٩٦٧ جندياً سنوياً) كحد أدنى في مركز ساحل سليم.

المرکز	عدد الأسر	عدد الأفراد	إجمالي الدخل الشهري بالجنه المصري	متوسط نصيب الفرد في الشهر	متوسط نصيب الفرد في السنة	متوسط نصيب الأسرة في السنة
السيوط	٢٨٥	١٩٤٤	٣٤٧٤٣٩	١٧٩	٢١٤٥	١٤٦٢٩
الغوب	٦٨	٤٦٢	٦٤٢٩٤	١٣٩	١٦٧٠	١١٣٤٦
أبوتيج	٥٤	٤١٢	٥٤٠٩٥	١٣١	١٥٧٦	١٢٠٢١
منقروط	١٠٥	٨٠٦	٢٠٥١٣	١٥٠	١٧٩٤	١٣٧٧٣
نيزوط	١١٢	٩١١	١٢٢٧٢٩	١٣٥	١٦١٧	١٣١٥٠
القوصية	٨٥	٦٢٠	٩٥٤٤٣	١٥٤	١٨٤٧	١٣٤٧٤
ساحل سليم	٦٩	٤٨٤	٣٨٩٩٢	٨١	٩٦٧	٦٧٨١
البداري	٥٤	٣٩٧	٥٣٣٢٠	١٣٤	١٦١٢	١١٨٤٩
الغنايم	١٧	١٢٤	١٣١١٣	١٠٦	١٢٦٩	٩٢٥٦
صدفا	٥٢	٤٧٧	٤٩٢٩٠	١٠٣	١٢٤٠	١١٣٧٥
الفتح	٤٧	٣٢٢	٥٠٠٦٥	١٥٥	١٨٦٦	١٢٧٨٣
الإجمالي	٩٤٨	٦٩٥٩	١٠٠٩١٩١	١٤٥	١٧٤٠	١٢٧٧٦

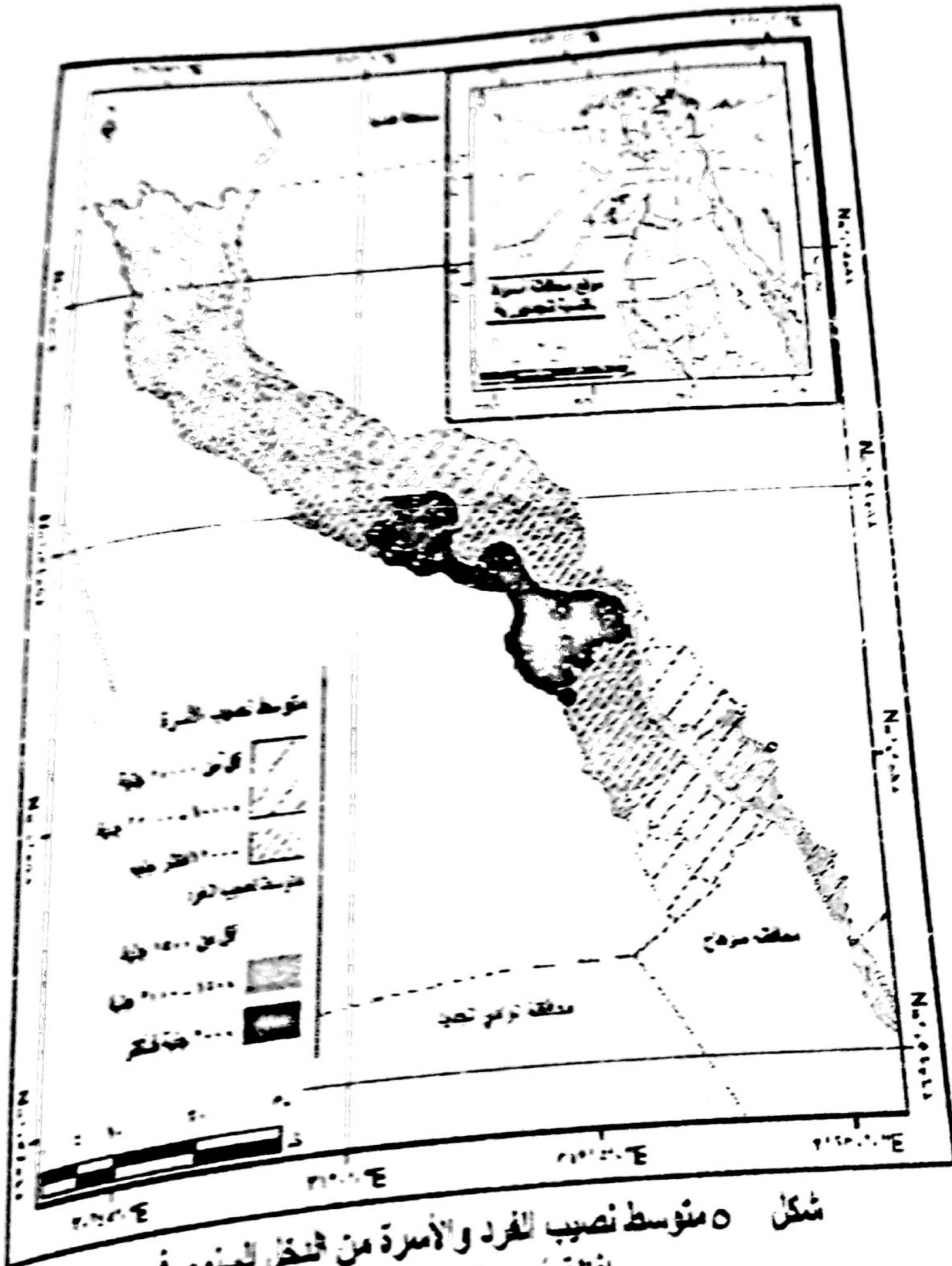
٣- وعن التشتت النسبي (معامل الاختلاف) ^(١) كمتوسط نصيب الفرد من الدخل السنوي فقد بلغت قيمته ٣١,٧% فقط هذا يعني وجود تجانس في مستوى

^(١) فتحي عبدالله فياض ، التحليل الإحصائي للبيانات الجغرافية ، دار الفكر العربي ،
سنة ١٩٩١ ، ص ٣٢٥ .

خريطة الفقر في محافظة أسيوط

للمراكز في أكثر من ثلثي حجم السكان (حسب نتائج العينة) والدليل على ذلك أن المتوسط العام لنصيب الفرد من الدخل السنوي على مستوى مراكز المحافظة حسب نتائج الدراسة الميدانية بلغت ١٧٤٠ اجنيهاً مصرياً للمحافظة (٢٠١٠/٢٠١١م) وأن المراكز التي يقل دخل الفرد فيها عن هذا المتوسط عددها ٧ مراكز وباقي المراكز يزيد فيها دخل الفرد عن هذا المتوسط. **خط فقر الفرد في محافظة أسيوط ، تبعاً لبرنامج الإنمائي للأمم المتحدة:**

طبقاً للمنهجية التي تتبعها البرنامج الإنمائي للأمم المتحدة عام ٢٠٠٥ في تقدير خط الفقر الأدنى للفرد بحوالي ١١٦ اجنيهاً في السنة، وخط الفقر الموضوعي الأعلى ١٥٧٤ اجنيهاً للفرد في السنة - يمكن تصنيف سكان محافظة أسيوط - تبعاً لنتائج الدراسة الميدانية إلى مايلي:-



شكل ٥ متوسط نصيب الفرد والأمرة من المنخر المنوي في
محافظة أسبوط ٢٠١١-٢٠١٠

خريطة الفقر في محافظة أسبوط

سكان يعيشون أدنى من خط الفقر الأدنى (أشد فقراً) وتمثل هذه الفئة سكان مركز ساحل سليم وتبلغ نسبتهم حوالي ٧,٣% من إجمالي سكان العينة.

فقراء معطلون يعيشون بين خطي الفقر الأدنى والأعلى (١١٦ اجنياً: ١٥٧٤ اجنياً للفرد في السنة) ويمثلون سكان مركزي صدف والغنايم حوالي ٧,٨% من إجمالي سكان العينة، ومجموع هاتين الفئتين حوالي ١٥% من جملة سكان العينة، وتقع هذه المراكز في جنوب المحافظة وشرقها.

التوزيع الجغرافي للأسر حسب فئات الدخل الشهري:

لا شك أن الصورة التي يتوزع بها هيكل الدخل على مستوى مراكز المحافظة ما هي إلا انعكاس للعوامل والضوابط أثرت في هذا التوزيع ورسم صورة واضحة لخريطة الفقر في المحافظة، ويوضح الجدول (١٠) والشكل (٧) تصنيف حجم العينة تبعاً لفئات الدخل الشهري بالجنه المصري - على مستوى مراكز المحافظة ٢٠١٠/٢٠١١م - حيث تصل نسبة الأسر التي يقل دخلها عن ٤٠٠ جنياً شهرياً حوالي ٨,٤% من إجمالي أسر العينة، وقد تكون هذه الفئة عمال يومية والذين يعملون بالأجرة اليومية، وكذلك من الفئات التي تتلقي المعونات الاجتماعية، وتتركز هذه الفئات في أبوب والبداري وساحل سليم وهي المراكز التي تقع في شرق النيل وتتميز بضيق السهل الفيضي.

أما الفئة الثانية التي يتراوح الدخل الشهري للأسرة ما بين ٤٠٠ جنياً وأقل من ٦٠٠ جنياً شهرياً (أي نصيب الفرد اليومي أقل من ثلاث جنيهات) فبلغت ١٧,٨% من إجمالي أسر العينة وتتركز هذه الفئة بصفة خاصة حسب معامل التوطن في كل من مركزي أبوتيج والفتح أي أن أكثر من ٢٦% من مجموع أسر العينة يقل دخل الفرد عن ثلاث جنيهات يومياً مما يؤكد انخفاض مستويات المعيشة لتلك الأفراد، ومرد ذلك ارتفاع حجم الأسرة واعتماد معظم الأسر على عائل واحد فقط.

د/ عبد مكي يوسف أحمد

لما لفتة التي تزيد متوسط نخل الأسرة عن ١٠٠٠ جملة في السنة (أي
متوسط نخل الفرد أكثر من ٥ جنيهات في العام) فتمثل حصادها
اجملي أمر لينة وتتركز هذه لفتة في السوط والقوصية والبروط



شكل ٦: توزيع نخل الأسرة في السوط والقوصية والبروط في عام ٢٠٠٢م

خريطة الفقر في محافظة أسيوط

وإذا ما احتساب معامل جيني^(١) لتوزيع الدخل لأفراد العينة فقد أظهرت الدراسة أن قيمة معامل جيني بلغت حوالي (٠,٤٧) وهذه القيمة هي قيمة منخفضة مما تشير إلى عدم العدالة في توزيع الدخل في محافظة أسيوط، ويمكن تفسير هذه التفاوتات بعدد من المؤشرات الاقتصادية والاجتماعية أولها وأهمها المنح من الأراضي الزراعية ضمنيل، فمتوسط نصيب الفرد من الأراضي الزراعية يبلغ بالكاد ٠,١ هكتار بالإضافة إلى هيكل حيازة الأراضي الزراعية يلعب دوراً هاماً في زيادة حدة الفقر لتوزيع الأراضي الزراعية يعتبر من أهم محددات مستويات المعيشة في الريف وتوليد الدخل، فإن ما يقرب من ٥٤,٧% من مجموع الحائزين لا يتجاوز ملكية الواحد فداناً واحداً ولا تتجاوز هذه الملكية ثلاثة أفدنة في المتوسط بالنسبة ٣٢,٩١% من مجموع أعداد الحائزين، أي أن هاتين الفئتين تمثلان نحو ٨٧,٦% من إجمالي الحائزين، بينما يتركز نحو ٥١,٩% من المساحات الزراعية في يد ١٢,٤% فقط من مجموع أعداد الحائزين^(٢).

كما أن تحرير أسعار المخلات والمخرجات الزراعية قد تصرف معظم ثماره للإيجارية، إلى قلة ميسورة الحال من تملك ترفيقين، استثمرت بنصيب الأمد من زيادة الدخل في الريف ويرجع ذلك بصفة أسلبية إلى ضعف قدرات التسويق لدى غالبية السكان.

لوجه الإنفاق:

يرتبط الاتفاق ارتباطاً واضحاً بالدخل وكثير من الباحثين يفضلون استخدام مؤشر الاتفاق حيث يعكس ما تحققه الأسرة من رفاهية في حدود الدخل الحالي، فضلاً عن أن كثير من الفئات التي يغطيها المسح عادة ما يكون لديها الاستعداد لتكثيف نمطها الاستهلاكي، أكثر من استعدادها لتكثيف دخلها، فضلاً عن صعوبة قياس دخل الأفراد الذين يديرون أعمالهم الخاصة ولا يحتفظ هؤلاء بأية حسابات لأعمالهم^(٣).

(١) حمدي أحمد النيب، العمل الميداني والأساليب الكمية في الجغرافيا البشرية، دار محسن للطباعة، سوهاج، سنة ٢٠٠٤، ص ص ١٨١-١٨٤.

و يتم حساب معامل جيني من خلال المعادلة: $معامل\ جيني = [Q - P] = [R - M] \times 100$

حيث Q = التوزيع الفعلي.

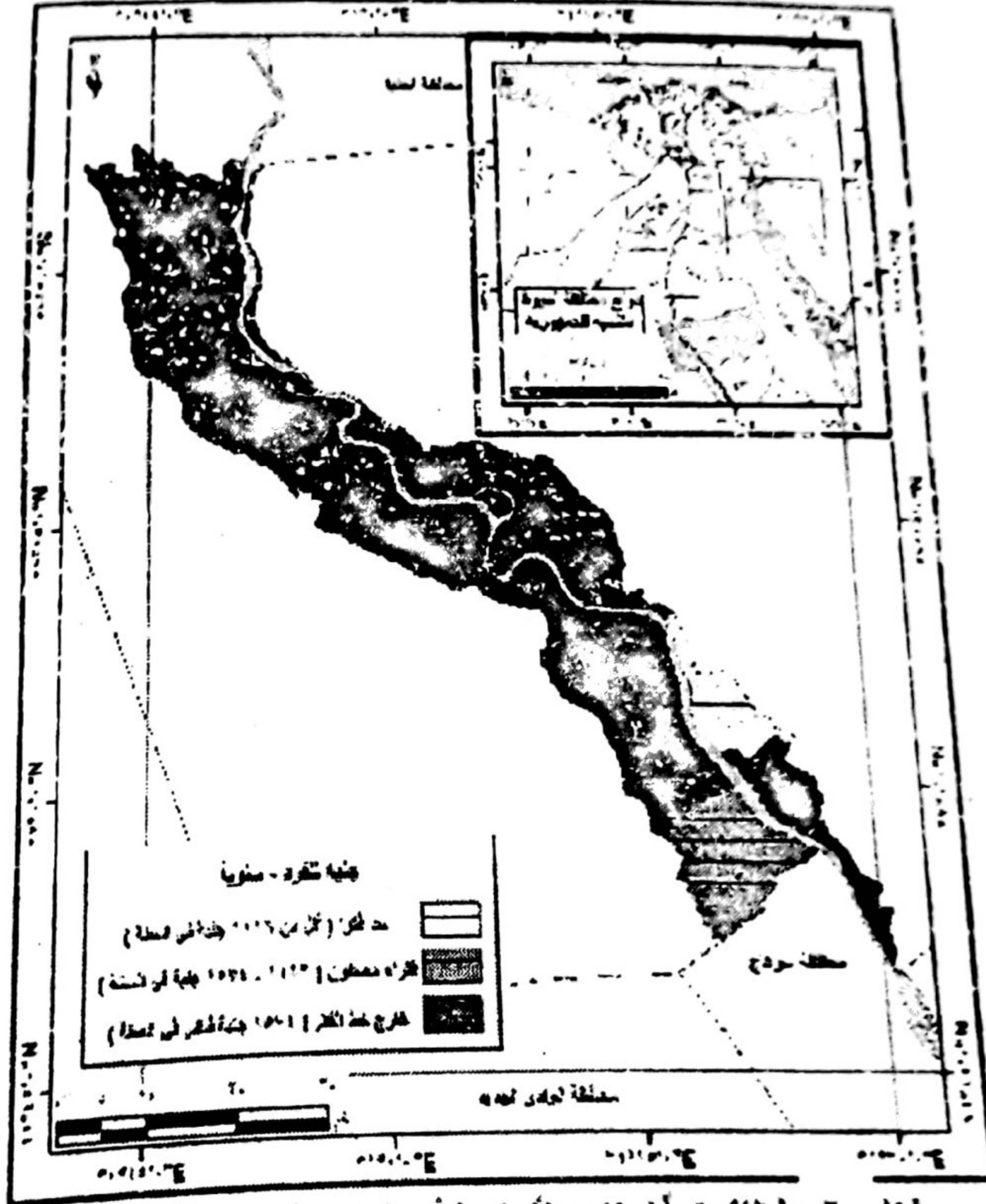
M = التوزيع المنتظم ومجموعه ٥٥٠

R = التوزيع المركز ومجموعه ١٠٠٠

(٢) معهد التخطيط القومي، تقرير التنمية البشرية لمصر، عام ٢٠٠٥، القاهرة ص ص ٥٠-٥٣

(٣) البرنامج الاتملي للأمم المتحدة، لفته الذاتي ورأس العمل الاجتماعي في مصر، سنة ٢٠٠٣، ص ٥.

أما الفئة التي يزيد متوسط دخل الأسرة عن ١٠٠٠ اجارياً في الشهر (أي متوسط دخل الفرد أكثر من ٥ جاريات في اليوم) فتمثل حوالي ٣٥.٦% من إجمالي أسر العينة وتتركز هذه الفئة في أسبوط والقوصية وديروط.



شكل ٦: تخطيطي لتوزيع الدخل الأسري للأهم المتخذة في عام ٢٠٠٢م

خريطة الفقر في محافظة أسيوط

ولدى اعتماد معامل جيني^(١) لتوزيع الدخل، لأفراد العينة فقد أظهرت الدراسة أن قيمة معامل جيني بلغت حوالي (٠.٤٧) وهذه القيمة هي قيمة منخفضة مما تشير إلى عدم العدالة في توزيع الدخل في محافظة أسيوط، ويمكن تفسير هذه التفاوتات بعدد من المؤشرات الاقتصادية والاجتماعية أولها وأهمها المساحة من الأراضي الزراعية ضئيل، فمتوسط نصيب الفرد من الأراضي الزراعية يبلغ بالكاد ٠,١ فدان بالإضافة إلى هيكل حيازة الأراضي الزراعية يلعب دوراً هاماً في زيادة حدة الفقر فتوزيع الأراضي الزراعية يعتبر من أهم محددات مستويات المعيشة في الريف وتوليد الدخل، فإن ما يقرب من ٥٤,٧% من مجموع الحائزين لا يتجاوز ملكية الواحد فداناً واحداً ولا تتجاوز هذه الملكية ثلاثة أفدنة في المتوسط بالنسبة ٣٢,٩١% من مجموع أعداد الحائزين، أي أن هاتين الفئتين تمثلان نحو ٨٧,٦% من إجمالي الحائزين، بينما يتركز نحو ٥١,٩% من المساحات الزراعية في يد ١٢,٤% فقط من مجموع أعداد الحائزين^(٢).

كما أن تحرير أسعار المدخلات والمخرجات الزراعية قد انصرفت معظم آثاره الإيجابية، إلى قلة ميسورة الحال من سكان الريفين، استأثرت بنصيب الأسد من زيادة الدخل في الريف ويرجع ذلك بصفة أساسية إلى ضعف قدرات التسويق لدى غالبية السكان.

أوجه الإنفاق:

يرتبط الإنفاق ارتباطاً واضحاً بالدخل وكثير من الباحثين يفضلون استخدام مؤشر الإنفاق حيث يعكس ما تحققه الأسرة من رفاهية في حدود الدخل الحالي، فضلاً عن أن كثير من الفئات التي يغطيها انمسح عادة ما يكون لديها الاستعداد لكشف نمطها الاستهلاكي، أكثر من استعدادها لكشف دخلها، فضلاً عن صعوبة قياس دخل الأفراد الذين يديرون أعمالهم الخاصة ولا يحتفظ هؤلاء بأية حسابات لأعمالهم^(٣).

(١) حمدي أحمد الديب، العمل الميداني والأساليب الكمية في الجغرافيا البشرية، دار محسن للطباعة، سوهاج، سنة ٢٠٠٤، ص ص ١٨١-١٨٤.

ويتم حساب معامل جيني من خلال المعادلة: معامل جيني = $[ق - م] \div [م - ر] \times ١٠٠$ حيث ق = التوزيع الفعلي.

م = التوزيع المنتظم ومجموعه ٥٥٠

ر = التوزيع المركز ومجموعه ١٠٠٠

(٢) معهد التخطيط القومي، تقرير التنمية البشرية لمصر، عام ٢٠٠٥، القاهرة ص ص ٥٠-٥٣

(٣) البرنامج الانمائي للأمم المتحدة، الفقه الذاتي وراس المال الاجتماعي في مصر، سنة ٢٠٠٣، ص ٥.

ومن هنا كان لابد من إلقاء الضوء على أوجه الانفاق الأساسية لسكان محافظة
اسيوط ٢٠١١/٢٠١٠ حسب نتائج العينة.

ويوضح من الجدول (١١) والشكل (١١) ما يلي:-

- شكل الانفاق (شكل ٨) البلد الأساسي في إجمالي الانفاق الاستهلاكي لسكان
المحافظة بنسبة ٦٦,٣% من إجمالي أوجه الانفاق على مستوى المحافظة
وتباين الأهمية على مستوى مراكز المحافظة حيث لا تتجاوز ٦٨,٤% من
إجمالي الانفاق في مركز أبوتيج بينما بلغت ٦٢,٤% في مركز صدفا والفتح،
ويرجع سبب ذلك إلى تباين نسبة الانفاق على الأوجه الأخرى، وقد انعكس
ذلك على متوسط نصوب الفرد من الانفاق على الغذاء إذ بلغ المتوسط العام
للمحافظة بنمو ٨٧,٢ جنيهاً للفرد شهرياً ويتباين هذا المتوسط بشدة على
مستوى المراكز حيث بلغ أقصاه في مركز اسيوط ١٢١,٧ جنيهاً للفرد في
الشهر بينما لم يتجاوز ٥١ جنيهاً للفرد شهرياً في ساحل سليم أي بنسبة
٢,٢٩:١ مما يعكس في النهاية تنني مستويات المعيشة في ساحل سليم،
وتتضح الصورة بجلاء في ضوء نقص الدعم الحكومي لكثير من السلع
الغذائية.

أما الانفاق على التعليم والذي جاء في المركز الثاني (شكل ١٠) فقد شكّل ١٦,٥%
منها من إجمالي الانفاق على مستوى المحافظة ٢٠١١/٢٠١٠ حسب نتائج العينة
- رغم تزايد أعداد من هم في سن التعليم بالمحافظة بدرجة ملحوظة نتيجة الزيادة
سكانية والزامية التعليم، حيث بلغت نسبة القيد بالتعليم الأساسي والثانوي في عام
٢٠١١/٢٠١٠ حوالي ٨٧,٨% إلا أن نسبة الالتحاق بالتعليم لا تعني بالضرورة
ستمرارية فيه وموصلته بل هناك تسرب باستمرار لأبناء الطبقات الفقيرة حيث
نسبة الذين أتموا المرحلة الإعدادية بالمحافظة حوالي ٩٥,٧% ولكن نسبة
بالمرحلة الثانوية انخفضت إلى ٦٤,٨%، ويرجع عدم استكمال دراسة
بمن أتموا المرحلة الإعدادية إلى ظروف اقتصادية وحاجة الأسر إلى عمل
م، وقد أوضحت الدراسة الميدانية أن حوالي ٣١,٦% من أفراد العينة

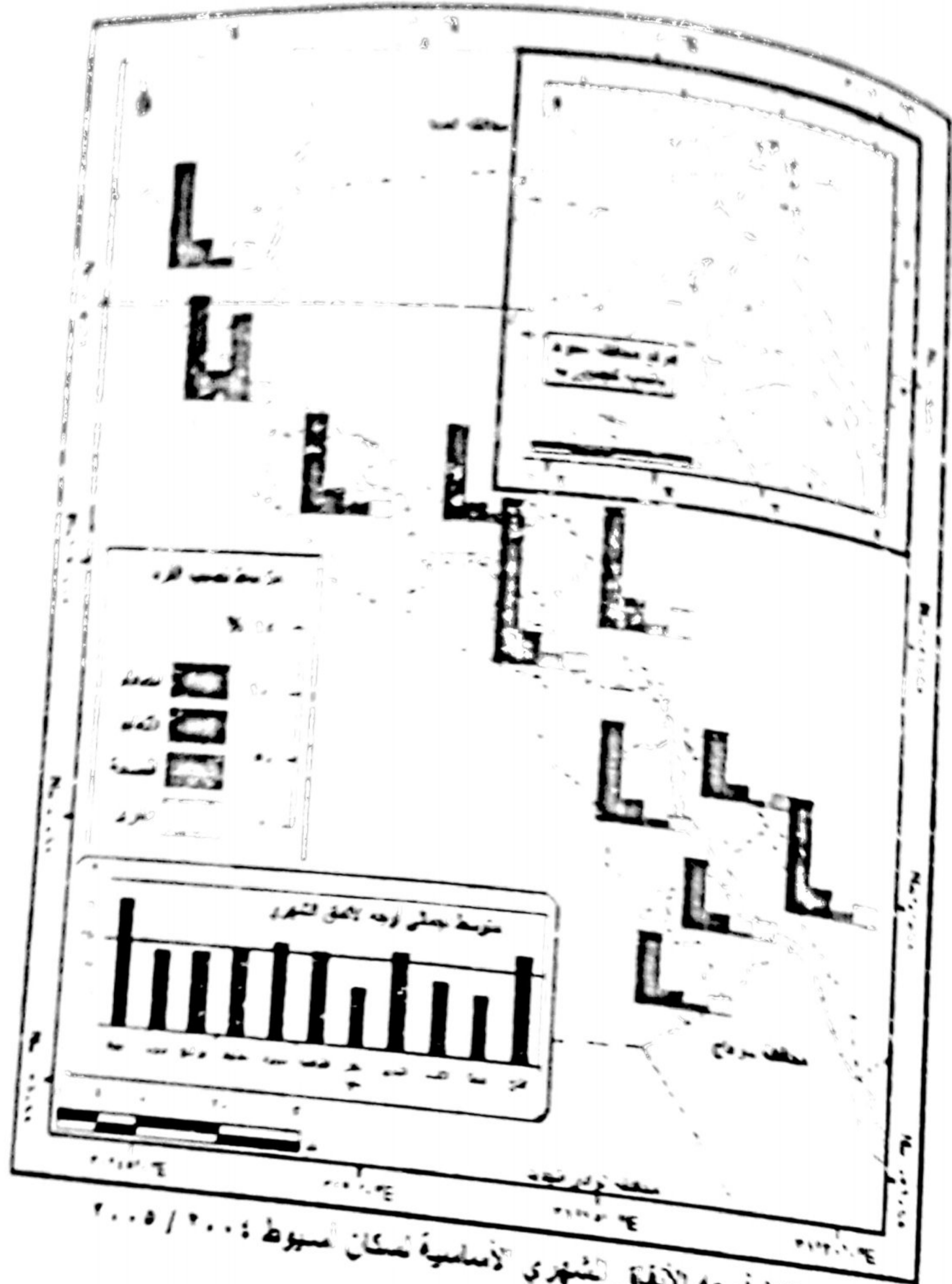
خريطة الفقر في محافظة أسبوط

مركز التعليم أبنائهم ليس له جدوى ولا يحقق في نهايته مكسباً وخاصة في ظل البطالة وعدم وجود فرص عمل للخريجين.

المحافظة تبلغ حوالي ٢١,٧ جنيهاً شهرياً ، أما على مستوى مراكز المحافظة فتصل أقصاها في مركز أسبوط ٢٦,٧ جنيهاً في الشهر وأدناها في مركز ساحل سليم ١٣,٩ جنيهاً، ويرجع السبب في ذلك إلى الاعتماد على التعليم الحكومي منخفض التكاليف بشكل أساسي في مركز ساحل سليم وأبنوب في حين يزداد دور التعليم الخاص مرتفع التكاليف في مركز أسبوط.

جدول (١١١) أوجه الإنفاق الشهري الأساسية لسكان أسبوط : ٢٠١١/٢٠١٠ حسب نتائج المعاينة

الاسم	الرمز	الصفة	الرقم	القيمة	النسبة المئوية	النسبة المئوية	النسبة المئوية	النسبة المئوية	النسبة المئوية	النسبة المئوية	النسبة المئوية	النسبة المئوية	النسبة المئوية	النسبة المئوية	النسبة المئوية	النسبة المئوية	النسبة المئوية	النسبة المئوية	النسبة المئوية	
إجمالي الأوجه الإنفاق				٣١٦٦٧	١٠٠	٣١٦٦٧	١٠٠	٣١٦٦٧	١٠٠	٣١٦٦٧	١٠٠	٣١٦٦٧	١٠٠	٣١٦٦٧	١٠٠	٣١٦٦٧	١٠٠	٣١٦٦٧	١٠٠	
إجمالي الطعام				٢٣٦٥٩,٨	٧٤,٦	٢٣٦٥٩,٨	٧٤,٦	٢٣٦٥٩,٨	٧٤,٦	٢٣٦٥٩,٨	٧٤,٦	٢٣٦٥٩,٨	٧٤,٦	٢٣٦٥٩,٨	٧٤,٦	٢٣٦٥٩,٨	٧٤,٦	٢٣٦٥٩,٨	٧٤,٦	
متوسط نصيب الفرد				١٢١,٧	٣٨,٤	١٢١,٧	٣٨,٤	١٢١,٧	٣٨,٤	١٢١,٧	٣٨,٤	١٢١,٧	٣٨,٤	١٢١,٧	٣٨,٤	١٢١,٧	٣٨,٤	١٢١,٧	٣٨,٤	١٢١,٧
% من إجمالي الأوجه الإنفاق				٣٦,١	١١,٤	٣٦,١	١١,٤	٣٦,١	١١,٤	٣٦,١	١١,٤	٣٦,١	١١,٤	٣٦,١	١١,٤	٣٦,١	١١,٤	٣٦,١	١١,٤	٣٦,١
إجمالي التعليم				٦٧٩١	٢١,٥	٦٧٩١	٢١,٥	٦٧٩١	٢١,٥	٦٧٩١	٢١,٥	٦٧٩١	٢١,٥	٦٧٩١	٢١,٥	٦٧٩١	٢١,٥	٦٧٩١	٢١,٥	٦٧٩١
متوسط نصيب الفرد				٢٦,٧	٨,٤	٢٦,٧	٨,٤	٢٦,٧	٨,٤	٢٦,٧	٨,٤	٢٦,٧	٨,٤	٢٦,٧	٨,٤	٢٦,٧	٨,٤	٢٦,٧	٨,٤	٢٦,٧
% من إجمالي الأوجه الإنفاق				٢١,٧	٦,٨	٢١,٧	٦,٨	٢١,٧	٦,٨	٢١,٧	٦,٨	٢١,٧	٦,٨	٢١,٧	٦,٨	٢١,٧	٦,٨	٢١,٧	٦,٨	٢١,٧
إجمالي الصحة				٢٣٦٤٦	٧,٥	٢٣٦٤٦	٧,٥	٢٣٦٤٦	٧,٥	٢٣٦٤٦	٧,٥	٢٣٦٤٦	٧,٥	٢٣٦٤٦	٧,٥	٢٣٦٤٦	٧,٥	٢٣٦٤٦	٧,٥	٢٣٦٤٦
متوسط نصيب الفرد				١٢,٢	٣,٨	١٢,٢	٣,٨	١٢,٢	٣,٨	١٢,٢	٣,٨	١٢,٢	٣,٨	١٢,٢	٣,٨	١٢,٢	٣,٨	١٢,٢	٣,٨	١٢,٢
% من إجمالي الأوجه الإنفاق				٧,٥	٢,٤	٧,٥	٢,٤	٧,٥	٢,٤	٧,٥	٢,٤	٧,٥	٢,٤	٧,٥	٢,٤	٧,٥	٢,٤	٧,٥	٢,٤	٧,٥
إجمالي الأوجه الإنفاق الأخرى				٣٥٧٤٦	١١,٣	٣٥٧٤٦	١١,٣	٣٥٧٤٦	١١,٣	٣٥٧٤٦	١١,٣	٣٥٧٤٦	١١,٣	٣٥٧٤٦	١١,٣	٣٥٧٤٦	١١,٣	٣٥٧٤٦	١١,٣	٣٥٧٤٦
متوسط نصيب الفرد				١٣,٣	٤,١	١٣,٣	٤,١	١٣,٣	٤,١	١٣,٣	٤,١	١٣,٣	٤,١	١٣,٣	٤,١	١٣,٣	٤,١	١٣,٣	٤,١	١٣,٣
% من إجمالي الأوجه الإنفاق				١١,٣	٣,٥	١١,٣	٣,٥	١١,٣	٣,٥	١١,٣	٣,٥	١١,٣	٣,٥	١١,٣	٣,٥	١١,٣	٣,٥	١١,٣	٣,٥	١١,٣
إجمالي الأوجه الإنفاق				٣٧٠	١,١	٣٧٠	١,١	٣٧٠	١,١	٣٧٠	١,١	٣٧٠	١,١	٣٧٠	١,١	٣٧٠	١,١	٣٧٠	١,١	٣٧٠
متوسط نصيب الفرد				١,١	٠,٣	١,١	٠,٣	١,١	٠,٣	١,١	٠,٣	١,١	٠,٣	١,١	٠,٣	١,١	٠,٣	١,١	٠,٣	١,١
% من إجمالي الأوجه الإنفاق				١,١	٠,٣	١,١	٠,٣	١,١	٠,٣	١,١	٠,٣	١,١	٠,٣	١,١	٠,٣	١,١	٠,٣	١,١	٠,٣	١,١



شكل (١٢) أوجه الأفق الشهري لأساسية مسكن أسبوط ٢٠٠٥ / ٢٠٠٥

جاء الاتفاق على الصحة في الدراسة الحالية، أوجه الانفاق الأساسية (شكل ٨) فقد شكل حوالي ٦.٩% من إجمالي الانفاق، وتتباين الأهمية النسبية للاتفاق على الصحة بين مراكز المحافظة حيث تصل أقصاها في مركز مفلوط ٩.٤% وأدناها في مركز ساحل سليم ٣.٩%، ويرجع سبب ذلك إلى انخفاض الوعي الصحي لدى الأفراد وانخفاض مستوى التعليم والثقافة والدخل، مما انعكس ذلك على متوسط نصيب الفرد من الاتفاق على الصحة إذ بلغ متوسط العام للمحافظة حوالي ٨.٣ جنياً للفرد في الشهر على مستوى العينة، ويصل أقصاه في مركز مفلوط ١١.٤ جنياً، وأدناه في مركز ساحل سليم ولا يتجاوز ٣.١ جنياً للفرد في الشهر كما أظهرت الدراسة أن أكثر من ٧٦.٦% من أفراد العينة يترددون على المستشفيات الحكومية بينما أشارت نسبة ٦.٤% أنهم يذهبون إلى التأمين الصحي وحوالي ٤.٧% يذهبون إلى المستوطنات لعلاج مرضاهم، كما أشارت نسبة ٤.٧% من العينة بأنهم مازالوا يؤمنون بالعلاج الشعبي، ومن هنا نخلص إلى أن للوضع الاقتصادي وصعوبة المواصلات وارتفاع تكاليفها وخاصة في القرى الهامشية، دوراً بارزاً في تحديد أساليب علاج المرضى، أي أنها تتحكم إلى حد كبير في كيفية اتخاذ الناس لقراراتهم العلاجية واختيارهم بين البدائل العلاجية المتاحة.

- أما أوجه الانفاق الأخرى (شكل ٨) التي تشمل (استهلاك الطاقة والمياه والوقود والمواصلات وغير ذلك) فقد شكل نصيبها حوالي ١٣.٨% من إجمالي انفاق عينة الدراسة وتتباين هذه النسبة بين مراكز المحافظة حيث تصل إلى أقصاها في مركز صدفا ١٥.٤% وأدناها في مركز أسبوط ومررد ذلك ارتفاع تكاليف النقل والمواصلات. أما عن متوسط نصيب الفرد من أوجه الانفاق الأخرى على مستوى العينة فبلغ ٤.٣ جنياً في الشهر تصل أقصاها في مركز الفتح ٢٠.٥ جنياً وأدناها في مركز ساحل سليم.

- أما فيما يتعلق بإجمالي الانفاق العام على الحاجات الأساسية فكان يشكل حوالي ٨٦.٧% من إجمالي الدخل حسب نتائج ٢٠١١/٢٠١٠ وتفاوتت

خريطة القر بمحافظة أسبوط

الاتفاق بين مراكز المحافظة حيث تصل أقصاها في مركز البداري ٤٨,٥% ولذاتها في القوصية ٥٥,٦%، ويرجع سبب ذلك إلى مجموعة من العوامل من أهمها اختلاف درجة أهمية السلعة أو الخدمة للفرد بالإضافة إلى تحمل المستهلك وسعر السلعة أو الخدمة. وتنعكس كل ذلك على متوسط نصيب الفرد في الاتفاق الكلي حيث بلغ المتوسط العام ٣١,٦ اجنيهاً للفرد في الشهر، ويتفاوت هذا المتوسط من مركز إلى آخر حيث يبلغ أقصاها في مركز أسبوط ٤٠,٤ اجنيهاً للفرد بينما لناه في مركز ساحل سليم (٧٨,٨ اجنيهاً).

الملاح العامة للفقراء:

في هذا الجزء نحاول رسم انملاح العامة للفقراء من حيث المستوى التعليمي، وتكوين الأسرة وظروف إسكان الفقراء.

١- المستوى التعليمي:

التعليم هو أكثر العوامل ارتباطاً بالفقر حيث أنه يحدد مدى فترة الفرد على الحصول على فرص لكسب الدخل عن طريق الحصول على العمل ويكشف تعداد السكان لمحافظة أسبوط أن نسبة المية التي تصل أعمارهم (١٥-) تبلغ ٣٨,٨% من إجمال السكان لعام ٢٠٠٦م. وتعكس ذلك النسبة المرتفعة عوامل عدة منها انخفاض الدخل ومستوى المعيشة، وعدم الاهتمام الكافي بتدعيم الأجهزة التعليمية المختلفة ووصولها إلى مختلف القرى.

جدول (١٢) الحالة التعليمية لأرباب الأسر بالسيوط حسب نتائج الامتحان

المرآة	أمير		وفرا ويكتب		معدل متوسط		معدل فوق المتوسط		معدل جامعي		الإجمالي
	فقير	غير فقير	فقير	غير فقير	فقير	غير فقير	فقير	غير فقير	فقير	غير فقير	
السيوط	٤٥	٩	٢٣	٩	١٠	٩	٣٤	٦٨	١٩	٥٩	٣١
أينوب	٥	٣	٦	٨	٦	١٠	٣	٦	٦	١٥	٢٦
أبو تيج	٥	٢	١٣	٢	٢	-	٢	١٦	٢	١٠	٢٥
منفلوط	٩	١٥	١٥	٩	٦	٣	١١	٢٠	٦	١١	٥٧
ديروط	١٢	١٢	٨	٣	٦	-	١٢	٣١	٢	٢٣	٤١
القروصية	١٣	-	١٨	٨	-	١٠	٧	١٣	-	١٥	٣٨
منحل سليم	٢٥	-	٢٥	٩	٦	-	-	-	-	٣	٤٥
البداري	٥	٦	٦	٦	٣	-	٥	١٣	١	٨	٢٠
الغنايم	٥	٢	-	٥	-	٣	-	-	-	-	٥
صدفا	١٠	٢	٢	٥	-	٥	٥	١٧	٢	٢	٥٩
الفتح	٧	-	٧	١١	٣	-	٧	٣	-	٧	٢٤
الإجمالي	١٤١	٥٢	١٢٣	٧٥	٤٢	٤٠	٨٦	١٨٧	٣٩	١٥٣	٤٣١

يوضح الجدول (١٢) قدر التعليم الذي حصل عليه أرباب الأسر بأخر مختلف الجماعات التي تعاني من الفقر في محافظة أسيوط، فالغالبية العظمى من الفقراء، فالغالبية العظمى من الفقراء لم ينهوا مستوى تعليمهم الابتدائية، ولم يحصلوا على قسط من التعليم، من ناحية أخرى تصل نسبة الأمية بين الفقراء إلى ٣٢,٧% في حين تصل نسبة من تلقوا تعليماً اعدادياً أو أقل إلى ٢٨,٥%، ولم تصل سوى ٧,٩% على التعليم الجامعي.

خريطة الفقر بمحافظة أسبوط

ومما سبق يتضح أن هناك فروق معنوية بين إجابات عينة البحث من الفقراء وغير الفقراء، حيث تبلغ قيمة اختبار مربع كاي (166,6) وهي ذات دلالة إحصائية عند مستوى معنوية 0,001، الأمر الذي يدل على انتشار الأمية بين المبحوثين في الأسر الفقيرة، في مقابل انتشار التعلم بين عينة المبحوثين في الأسر غير الفقيرة.

٢- حجم الأسرة وتكوينها :

يلعب حجم الأسرة دوراً مهماً في تحديد الأعباء الملقاه على عاتق رب الأسرة، فكلما زاد عدد أفراد الأسرة كلما ازدادت الأعباء، ومحافظة أسبوط مثل غيرها من المحافظات المصرية عادة، ما تكون الأسر الكبيرة أكثر نقداً من الأسر الصغيرة على الرغم من اشتراك أفراد الأسرة في بعض السلع، فإن نصيب الفرد من الموارد يقل في الأسر الكبيرة بصورة واضحة، من ناحية أخرى يعول الفقراء عدداً أكبر من الصغار مقارنةً بغير الفقراء.

ويوضح الجدول (١٣) أن متوسط حجم الأسرة الفقيرة حوالي ٧,٣ فرد للأسرة، بينما يصل متوسط حجم الأسرة غير الفقيرة حوالي ٥,٩ فرد للأسرة. جدول (١٣) السمات الديموجرافية بناءً على حالة الفقر حسب نتائج العينة

الأسرة	فقراء	غير فقراء
نوع رب الأسرة : ذ	٨٨,٥	٩٢,٨
أ	١١,٥	٧,٢
ج	١٠٠	١٠٠
حجم الأسرة	٧,٣	٥,٩
نسبة الأطفال	٢٢,٦	١٧,٥
نسبة الذكور البالغين	٣٥,٣	٣٩,٥
نسبة الإناث البالغين	٣٩,٩	٤١,٤
نسبة كبار السن	١,٨	١,٦

هذا أو تصنيفات الفقرات المبرراتية ارتفاع نسبة الأطفال في الأسر الفقيرة
 حيث وصلت إلى ٧٢,٦% داخل أحد أسباب فقر بعض الأسر، هو زياد عدد الأطفال
 وارتفاع المصاريف، خصوصاً في الترفيه العالية هي أحد أسباب الفقر، حيث لها تسلسل مع
 ارتفاع نسبة الفقرات بعد الاستهلاك والدخل، من ناحية أخرى تدل نسبة الأطفال
 المالية على ارتفاع معدل الخصوبة، ومن ناحية زعم الأطفال الفقراء مصدراً إضافياً
 للدخل والنسبة للأسرة، يوضح الجدول التالي (١٤) توزيع مفردات عينة البحث
 حسب عدد الأبناء في الأسرة.

جدول (١٤) توزيع مفردات عينة البحث من حيث عدد الأبناء في الأسرة

عدد أبناء الأسرة	الفقراء		غير الفقراء
	العدد	%	
١-٢	٨٦	٢٠	٢٥٤
٣-٤	١٢١	٢٨	١٧٧
٥-٦	٢٠٥	٤٧,٦	٦١
٧ فأكثر	٩	٤,٤	١٥
المجموع	٤٣١	١٠٠	٥٠٧

يتضح من الجدول السابق (١٤) أن معظم مفردات عينة البحث في الأسر
 الفقيرة بواقع ٤٧,٦% لديها من ٦-٨ أبناء تليها (٢٨%) لديها من (٤-٦) أبناء
 وبعدها بواقع (٢٠%) لديها من (٢-٤) أبناء وأخيراً بواقع (٤,٦%) لديها من
 (٨ فأكثر) أبناء، بينما معظم مفردات عينة البحث في الأسر غير الفقيرة بواقع
 (٥٠%) لديها من (٢-٤) أبناء، وتليها بواقع (٣٥%) لديها من (٤-٦) أبناء،
 وبعدها بواقع ١٢% لديها من (٦-٨) أبناء، ومما سبق يتضح أن هناك فروق
 معنوية بين إجابات عينة البحث من الفقراء وغير الفقراء، حيث تبلغ قيمة اختبار
 مربع كاي (٧٣,٨) وهي ذات دلالة احصائية عند مستوى معنوية ٠,٠١، الأمر
 الذي يدل على أن إجابات عينة البحث معنوية جداً، حيث أن غالبية عينة البحث في

خريطة الفقر بمحافظة أسيوط

الجدول (١٥) يوضح توزيع عينة البحث من حيث المواد المستخدمة في البناء حسب الفئات الاجتماعية. ولقد وجدنا أن نسبة الأسر الفقيرة التي تستخدم المواد المستخدمة في البناء هي ٤٩,٨% وهي ذات دخل منخفض ومستوى معيشي منخفض. كما وجدنا أن نسبة الأسر المتوسطة الدخل ومستوى معيشي متوسط هي ٤٥,٩% ونسبة الأسر الغنية هي ٤,٥% وهي ذات دخل مرتفع ومستوى معيشي مرتفع.

المواد المستخدمة	الغناء		غير الغناء	
	العدد	%	العدد	%
الطوب الأحمر	١٩٨	٤٥,٩	١٣٢	٢٦
الطوب اللين	١٤١	٣٢,٧	---	---
الطوب الأسمنتي	٧٣	١٦,٩	---	---
كراج الخشب	١٩	٤,٥	---	---
خرسانة مسلح	---	---	٣٧٥	٧٤
المجموع	٤٣١	١٠٠	٥٠٧	١٠٠

الجدول (١٥) أن طبيعة مادة بناء المسكن في منطقة الدراسة تأخذ خمسة أنواع هي الطوب الأحمر والطوب اللين والطوب الأسمنتي وألواح الخشب وخرسان مسلح، وبلغت نسبة الأسر الفقيرة التي تقيم في مساكن من الطوب الأحمر (٤٥,٩%) وتليها بواقع (٣٢,٧%) تقيم في مسكن مبني من الطوب اللين، وبعدها بواقع (١٦,٩%) تقيم في مسكن مبني من الطوب الأسمنتي، وأخيراً بواقع (٤,٥%) تقيم في مسكن مبني من ألواح الخشب، بينما غالبية عينة الدراسة من الأسر غير الفقيرة تقيم في مسكن مبني من الخرسانة المسلح بواقع ٧٤% وبعدها بواقع ٢٦% تقيم في مسكن مبني من الطوب الأحمر.

ومما سبق يتضح أن هناك توجد فروق معنوية بين إجابات عينة البحث للفراء وغير الفراء، حيث بلغت قيمة اختبار مربع كاي (٤٩,٨%) وهي ذات

دلالة احصائية عند مستوى معنوية ٠.٠٠١ ، الأمر الذي يدل على ان غالبية عينة البحث في الأسر الفقيرة تقيم في مسكن مبني من الطوب الأحمر والخرسانة المسلحة.

٢- ملكية المسكن: أما بالنسبة لملكية المسكن يوضح الجدول (١٦) أن مساكن منطقة الدراسة تنقسم إلى ثلاثة أنواع ملك وبيجار أو مشترك مع العائلة.

وقد بلغت نسب أرباب الأسر الفقيرة الذين يمتلكون مسكن (٢٥,٣%) وأرباب الأسر الفقيرة التي تقيم مع العائلة (٤٢,٩%) بينما معظم عينة البحث في الأسر غير الفقيرة تقيم في مسكن تمليك بواقع (٤٨,١%) وتليها بواقع (٣٢%) تقيم في مسكن إيجار، وأخيراً بواقع (١٩,٩%) تقيم في مسكن العائلة، ومما سبق يتضح أن هناك فروق معنوية بين إجابات عينة البحث الفقراء وغير الفقير، حيث بلغت قيمة مربع كاي (١٨,٧%) وهي ذات دلالة احصائية عند مستوى معنوية ٠.٠٠١ ، الأمر الذي يدل على أن غالبية الأسر الفقيرة تقيم في مسكن العائلة، بينما معظم الأسر غير الفقيرة في مسكن تمليك مستقل.

جدول (١٦) توزيع مفردات عينة الدراسة من حيث ملكية المسكن

م	المتغيرات	الفقراء		غير الفقراء	
		العدد	%	العدد	%
١	إيجار	١٣٧	٣١,٨	١٦٢	٣٢
٢	تمليك	١٠٩	٢٥,٣	٢٤٤	٤٨,١
٣	مشترك مع العائلة	١٨٥	٤٢,٩	١٠١	١٩,٩
	المجموع	٤٣١	١٠٠	٥٠٧	١٠٠

٤- عدد حجرات المسكن . يوضح الجدول (١٧) أن غالبية الأسر الفقيرة تقيم في حجرتين بواقع (٤٦%) ، وتليها وبواقع (٤٢%) تقيم في ثلاث حجرات، وبعدها بواقع (٦,٧%) وأخيراً بواقع (٥,٣%) تقيم في أكثر من ثلاث حجرات، بينما غالبية عينة البحث في الأسر غير الفقيرة تقيم في أكثر من ثلاث حجرات بواقع

Handwritten text in a table format, possibly containing names and dates. The text is written in a cursive script and is organized into columns and rows by horizontal lines. Some words are enclosed in parentheses.

Handwritten text in a list or paragraph format, continuing the cursive script. The text is arranged in several lines, with some lines starting with a small mark or symbol.

Handwritten text at the bottom of the page, consisting of a few lines of cursive script.

النتائج:

تبين من الدراسة ان مفهوم الفقر يدل على وجود أوضاع وظروف معينة لفئات اجتماعية، تقسم بالحرمان على مستويات مختلفة، وبناء على ذلك يمكن تحديد مفهوم الفقر على أساس قياس فقر الدخل.

أوضحت الدراسة أن متوسط نصيب الفرد من الناتج المحلي بمحافظة أسبوط يتغير بانخفاض عن سائر محافظات مصر.

وتبين من الدراسة الميدانية ثبات متوسط نصيب الفرد من الدخل السنوي على مستوى مراكز المحافظة بنسبة ٢.١١١ بين أفقر المراكز ساحل سليم وأعلى مركز أسبوط وطبقاً لمنهجية البرنامج الألماني للأمم المتحدة يمكن تصنيف سكان محافظة أسبوط طبقاً للدراسة الميدانية إلى مجموعتين هما:-

- سكان أشد فقراً وهم سكان يحشون تحت خط الفقر الأدنى ويمثلها مركز ساحل سليم ويشكلون ٧.٨% من جملة سكان العيلة.

- فقراء معتدلون: وهم يحشون بين خطي الأفقر الأدنى وخط الفقر الأعلى ويمثلون ٧.٣% ويتركزون في صدفا والغنايم أي أن الفقراء في المحافظة يتركزون في المراكز الجنوبية وشرق النيل.

- جاء الاتفاق على الطعام في المرتبة الأولى بدون منافس وتتراوح النسبة ما بين ٦٨.٢% في أبوتيج و ٦٢.٤% في صدفا.

أوضحت الدراسة أن أهم مظاهر الفقر تتمثل فيما يلي:-

- تكوين الأسرة هو أحد أهم العوامل المرتبطة بالفقر، فالأسرة ذات الأطفال أكثر معاناة عن تلك الأسر التي ليس بها أطفال، وكلما ازداد عدد الأطفال ازدادت معاناة الأسرة.

- تزداد معدلات حدوث الفقر في أسر المرأة المعيلة مقارنة بالأسر التي يعولها الرجال.

خريطة الفكر محلثة سوية

تتمثل خريطة الفكر محلثة سوية في تحديد الاتجاهات الفكرية التي تتبناها في ضوء رؤية كلية للفكر العربي
وتتضمن خريطة الفكر محلثة سوية تحديد الاتجاهات الفكرية التي تتبناها في ضوء رؤية كلية للفكر العربي
وتتضمن خريطة الفكر محلثة سوية تحديد الاتجاهات الفكرية التي تتبناها في ضوء رؤية كلية للفكر العربي

وتتضمن خريطة الفكر محلثة سوية تحديد الاتجاهات الفكرية التي تتبناها في ضوء رؤية كلية للفكر العربي
وتتضمن خريطة الفكر محلثة سوية تحديد الاتجاهات الفكرية التي تتبناها في ضوء رؤية كلية للفكر العربي
وتتضمن خريطة الفكر محلثة سوية تحديد الاتجاهات الفكرية التي تتبناها في ضوء رؤية كلية للفكر العربي
وتتضمن خريطة الفكر محلثة سوية تحديد الاتجاهات الفكرية التي تتبناها في ضوء رؤية كلية للفكر العربي
وتتضمن خريطة الفكر محلثة سوية تحديد الاتجاهات الفكرية التي تتبناها في ضوء رؤية كلية للفكر العربي
وتتضمن خريطة الفكر محلثة سوية تحديد الاتجاهات الفكرية التي تتبناها في ضوء رؤية كلية للفكر العربي
وتتضمن خريطة الفكر محلثة سوية تحديد الاتجاهات الفكرية التي تتبناها في ضوء رؤية كلية للفكر العربي
وتتضمن خريطة الفكر محلثة سوية تحديد الاتجاهات الفكرية التي تتبناها في ضوء رؤية كلية للفكر العربي
وتتضمن خريطة الفكر محلثة سوية تحديد الاتجاهات الفكرية التي تتبناها في ضوء رؤية كلية للفكر العربي
وتتضمن خريطة الفكر محلثة سوية تحديد الاتجاهات الفكرية التي تتبناها في ضوء رؤية كلية للفكر العربي

محة بحوث كلية الآداب

التحتية المادية والاجتماعية للمواقع المتكثبة الخدمات والفقيرة ، وكذلك
التصدي لمسببات الفقر ، من خلال التركيز على قطاعات الصحة والتعليم.

ثانياً : الأسلوب الوقائي:

وهو الأسلوب الذي يتم بموجبه تعميم الخطط التنموية لتأخذ بالاعتبار
تحقيق أهداف اقتصادية واجتماعية في آن واحد بشكل متوازن ، وفي هذه الحالة
تقوم الخطط والسياسات التنموية على مشاريع تأخذ بالاعتبار بشكل متوازن
متطلبات النمو الاقتصادي وحاجات مواطن المعيشية مع التركيز على الفئات
الأقل حظاً ذوي الدخل المحدود .

خريطة الفقر بمحافظة أسيوط

استمارة استبيان

بعد الفحبة " تهدف هذه الاستمارة لدراسة ظاهرة الفقر في محافظة أسيوط ، الرجاء
لتكرم بالإجابة على فقرات الاستمارة بكل دقة وموضوعية ، وسوف تعالج هذه
البيانات بغاية من السرية لأغراض البحث العلمي فقط..... مع الشكر الجزيل

أولاً: بيانات شخصية :

- ١- نوع رب الأسرة : ذكر () أنثى ()
- ٢- محل الإقامة : قرية / مدينة مركز
- ٣- المستوى التعليمي لرب الأسرة: أمي () يتقرأ ويكتب () أقل من المتوسط
() متوسط () فوق المتوسط () جامعي ()

ثانياً: بيانات تدخل:

- ١- قيمة الدخل الشهري للأسرة جنيهاً.
- ٢- عدد العاملين في الأسرة
- ٣- إذا كانت الزوجة تعمل، معدل الدخل الشهري للزوجة
- جنيهاً.
- ٤- الأراضي الزراعية : ملك فدان ، إيجار..... فدان ،
العائد من الزراعة بالجنيه..... شهرياً.
- ٥- مصادر أخرى للدخل

ثالثاً، بيانات الاتفاق الشهري للأسرة :

- ١- متوسط الاتفاق الشهري للأسرة جنيهاً ، عدد افراد الأسرة
- ٢- قيمة الايجار الشهري جنيهاً ، قيمة استهلاك الكهرباء جنيهاً .
قيمة استهلاك المياه..... جنيهاً، قيمة النقل والمواصلات.....
جنيهاً، قيمة العلاج جنيهاً
مصرفات التعليم..... مصرفات الطعام مصرفات
أخرى.....

رابعاً: البيئة السكنية:

- ١- مساحة المسكن بالمتر..... عدد غرف المسكن.....
- ٢- ملكية المسكن: ايجار () ملك () مشترك مع العائلة ()
- ٣- مادة بناء السكن: طوب لبن () خشب () طوب أسمنتي ()
طوب احمر ()
خرسان مسلح ()
- ٤- هل يتصل بالسكن شبكة كهرباء () شبكة مياه ()
صرف صحي ()

المراجع

- ١- أحمد السيد النجار ، الخدم ، الفقر في الوطن العربي ، دار الآداب ، اللبنانية ، الأستاذ النجيب ، القاهرة ، ١٩٩٥ .
- ٢- البرناج الآدمي الأعم ، المتحدة ، الفقر الآدمي ، أسس الاجتماع في مصر من أجل استئثار الرجعية ، القاهرة ، ١٩٩٣ .
- ٣- جوده عبدالحق جوده ، هناك خير الله ، الإصلاح الإلا-جتماعي والسياسي التوزيعية ، أعمال المؤتمر العلمي بقسم الإلا-صناد ١١-١٢-١٣-١٤-١٥-١٦ ، القاهرة ، دار المستقبل العربي ، سنة ١٩٩٤ .
- ٤- محمد أحمد الديب ، العمل المزداني والأساليب "المنهجية في الجغرافيا البشرية ، دار محسن للثقافة ، سهاج ، سنة ٢٠٠٤ .
- ٥- سيد جاب الله السيد ، الفقر ومصاحبه الاجتماعية في المجتمع المصري ، مجلة كلية الآداب - جامعة طنطا - العدد السابع ، يناير ١٩٩٤ .
- ٦- صبحية عبدالقادر دخل الله ، التباين المكاني لتوزيع ظاهرة الفقر في مدينة نابلس وسبل مكافحته - دراسة في جغرافية التنمية ، ماجستير في الجغرافيا - جامعة النجاح الوطنية ، فلسطين ، سنة ٢٠١٢ .
- ٧- عزت حجازي ، الفقر في مصر ، المركز القومي للبحوث الاجتماعية والجنائية ، القاهرة ١٩٩٦ .
- ٨- عدنان بدران ، تقدير مؤشرات الفقر في الأردن لعامي ١٩٩٧-٢٠٠٠ .
- ٩- فايز غراب ، جغرافية مصر بين حتمية الموقع الجغرافي وتجارب التنمية الاقتصادية ، جامعة المنوفية ، سنة ٢٠٠٩ .
- ١٠- فتحي عبدالله فياض ، التحليل الإحصائي للبيانات الجغرافية ، دار الفكر العربي ، ١٩٩١ .
- ١١- كريمة كريم ، تعريف محدود الدخل في مصر ، مصر المعاصرة ، العدد ٤٢٦ ، أكتوبر ١٩٩١ .

- ١٢- محمد ابراهيم رمضان، الجغرافية التطبيقية، الحيوكتيك، دار تصور
الجامعية، الاسكندرية، ٢٠٠٣.
- ١٣- محمد الكروي وآخرون، ندوة الفقر في مصر- المنصور والتشجيع
واستراتيجيات المواجهة، مطبعة جامعة القاهرة، ١٩٩٩.
- ١٤- محمد عاطف غيث، قاموس علم الاجتماع، دار المعرفة، الاسكندرية
سنة ١٩٩٠.
- ١٥- منصور مغاوري علي حسن: الفقر - دراسة لمؤشرات الحرمان النسبي
في بعض محافظات، القاهرة: المؤتمر السنوي التاسع للمركز القومي
للبحوث الاجتماعية والجدائية، سنة ٢٠٠٧.
- ١٦- معهد التخطيط القومي، تقرير التنمية البشرية - مصر عام ١٩٩٦.
- ١٧- معهد التخطيط القومي، تقرير التنمية البشرية، أسبوط عام ٢٠٠٢.
- ١٨- معهد التخطيط القومي تقرير التنمية البشرية - مصر عام ٢٠٠٥.
- ١٩- معهد التخطيط القومي، تقرير التنمية البشرية، مصر عام ٢٠١٠.
- ٢٠- هبة الليثي، سياسات مكافحة الفقر وعدم المساواة على أساس التسرع
الاجتماعي في المنطقة العربية. بحث غير منشور، جامعة القاهرة، سنة
٢٠٠٥.
- ٢١- هبة الليثي، تحديات قياس الفقر في منطقة الأسكوا، الأمم المتحدة، اللجنة
الاقتصادية والاجتماعية الغربية آسيا (الأسكوا) ٢٨-٢٩ أبريل ٢٠٠٩ -
بيروت.
- 22-David Gordon. Et al., "Child Rights and child poverty in
developing countries" Summary report to UNICEF, Center
for International poverty research, United Kingdom,
University of Bristod, www.ericae.net 21/5/2006.
- 23-El laithy, H., " The Gender Dimension of poverty in Egypt"
Aback bround paper prepared for the Egypt National
Report on women, Egypt, 2000 .
- 24-Green, R, P, 1991, Poverty Concentration measures and the
Urban Underclass, Economic Geography, vol. 67.

خريطة الفقر بمحافظة اسيوط

- 25-Kodras, J.e., "The changing map of poverty in an Era of Economic Restructuring and political Realignment. Economic Geography, vol 73, January, 1997.
- 26-John, B.S., 2000" An Examination of Extreme Urban poverty: The Effect of metropolitan Employment and Demographic Dynamics. Urban Geography, vol 21, No.6.
- 27-Rachel, P, michcel, B, Introducing social Geography London, 2001 .

The Map of Poverty in Assiut

Abstract

This study addressed the phenomenon of poverty in Assiut, its spatial distribution and differences in the governorate. As well, it aimed to identify the levels of poverty, its indicators and types at the both levels of administrative centers in the governorate or the level of aspects and come up with recommendations to decision-makers that can contribute to mitigate the severity of the poverty suffered by the majority of the populations of Assiut.

And this study has followed the descriptive analytical method- a stratified random sample manner- to provide a detailed description of the phenomenon of poverty in the governorate, as well as the comparative approach to show the differences in the levels of poverty among the population of the governorate.

The study showed that the main reasons for the prevalence of poverty in the province are population growth, illiteracy and lack of employment opportunities. The study also showed that the poverty rate in Assiut rose from 60.6% of the total populao of the province in 2004/2005 to more than 69% in 2010/2011 in addition to the 200 villages of the poorest thousands located in the governorate Assuit.