

التقييم الجغرافي البيئي لمواقع الجبانات

بمركز منوف

الباحث/محمد سعيد فكري طلحة

لدرجة الماجستير بقسم الجغرافيا - كلية الآداب - جامعة المنوفية

ملخص البحث:

يبلغ عدد الجبانات بمركز منوف اثنان وستون جبانة منها ٤٣ جبانة للمسلمين و ١٩ جبانة للمسيحيين وقد بلغ اجمالي مساحة الجبانات بمركز منوف عام ٢٠٠٣م ٥٥,٦٨ فدان زادت الى ٥٩,٩٩ فدان عام ٢٠١١م ثم أصبحت ٧٠,٤٢ فدان عام ٢٠٢٠م، وقد تناول البحث تحليل مواقع ومواضع الجبانات في ضوء الاشتراطات القانونية والبيئية الواردة في اللائحة التنفيذية للقانون رقم (٥) لسنة ١٩٦٦م حيث تناول **المبحث الأول** التوزيع الجغرافي للجبانات بمركز منوف و**المبحث الثاني** التحليل المنسوبي لمواضع الجبانات و**المبحث الثالث** تقييم مواقع الجبانات بالنسبة للمجاري المائية و**المبحث الرابع** تناول تقييم مواقع الجبانات بالنسبة للمياه الجوفية و**المبحث الخامس** تناول تقييم مواقع الجبانات بالنسبة لاتجاهات هبوب الرياح و**المبحث السادس** تناول تقييم مواقع الجبانات وفقا للبعد عن اقرب التجمعات السكنية و**المبحث السابع** تناول تقييم مواقع الجبانات بالنسبة لشبكة الطرق الرئيسية و**المبحث الثامن** تناول التقييم العام لمواقع ومواضع جبانات مركز منوف وفقا لمؤشرات الموضع والموقع القانونية والبيئية في ٢٠٢٠م وقدم البحث تحليلا لها وفق اللائحة التنفيذية للقانون رقم (٥) لسنة ١٩٦٦م.

وقد اوصى البحث بضرورة إعادة توطين الجبانات غير المطابقة للاشتراطات القانونية والبيئية وتقييد حركة نمو الكتل السكنية وزحفها نحو الجبانات وتعليق الجبانات ذات المناسيب المنخفضة.

تعد المقابر ظاهرة ثقافية- صحية- عمرانية لها ابعاد تاريخية وخصائص جغرافية تتأثر وتتأثر في النمو العمرانى (١)، وتتمثل وظيفة المقابر في دفن جثث الموتى في حجرات الدفن (العيون) والحفاظ على حياة الأحياء من الأمراض المعدية وتتبع الجبانات حاليا من حيث الإدارة مجالس المدن والقرى التي تقوم بالإشراف عليها(٢)، هذا وقد أطلق على مكان دفن الموتى عدة أسماء نذكر منها المدفن و القبر والجذب والرمس واللحد والضريح والمشهد(٣)، ويجب ألا ينظر الي المقابر علي أنها استخدام أرض هامشى يرتبط بالنمو العمرانى للقرية أو المدينة فالمقابر تنمو مثل باقى الاستخدامات فالذى يؤثر في النمو العمرانى واستخدامات الارض بما فيها نمو المقابر هو السكان أوالنمو السكانى ويتوطن استخدام الأرض في المقابر على اطراف وهوامش المحلات العمرانية ولا يلبث أن يمتد العمران إليها ليجاورها وقد يتجاوزها ويدور حولها لتصبح بعد هذه المرحلة مقابر مغلقة واستخدام غير مرغوب فيه وتهجر تلك المقابر مكانها داخل الكتلة العمرانية الي مكان أبعد(٤)، وتتعدد استخدامات الأرض بالقرى والمدن في محافظة المنوفية حيث تبلغ المساحة الإجمالية لمحافظة المنوفية ٢٧٦٠.٣ كم^٢ منها ١١٧٦.١ كم^٢ أراضي صحراوية تشكل ٤٢.٦% من اجمالى مساحة المحافظة و ١٥٨٤.٢ كم^٢ مساحة مأهولة (٩٧ كم^٢ سكنى ومنتاثرات - ١١١.٤٤٢ كم^٢ منافع وجبانات - ٥.٤٦٣ كم^٢ برك وأراضى بور - ٣٧٠.٢١١ كم^٢ أراض زراعية داخل الزمام) شكلت ٥٧.٤٢% من اجمالى مساحة المحافظة والتقويم عملية ترتبط بالتخطيط للتنمية من خلال دراسة للواقع وما يكون عليه المستقبل وتميل دائما الي تحقيق الأهداف التي وضعت من قبل(٥) وتنمية المقابر مثل تنمية أى استخدام أرض يمكن إذا تم استخدامه وإدارته وتخطيطه بطريقة جيدة من قبل الدولة تؤدى الي رفع طاقاته الاستيعابية وتقليل الآثار البيئية والصحية السلبية الناشئة عنه.

(١) محمد عبدالسلام حسنين ، التقويم التنموي للمقابر وعلاقتها بالكتلة العمرانية في كبريات - مركز العودة ، دراسة جغرافية تطبيقية ، المؤتمر الدولي الثامن للتنمية والبيئة في الوطن العربي ، مركز البحوث والدراسات البيئية (جامعة أسيوط) ، ٢٤-٢٢ مارس ٢٠١٦ ، ص ٤٩٠ .

(٢) زينب أحمد علي سلوم ، التقويم الجغرافي - البيئي لمواضع الاستخدامات الصحية بمدن محافظة المنوفية ، دراسة في جغرافية الحضرة ، دكتوراه غير منشورة ، قسم الجغرافيا ، كلية الآداب ، جامعة المنوفية ، ٢٠١٠ م ، ص ٤٤ .

(٣) إبراهيم أنيس وآخرون ، المعجم الوسيط ، جزءان ، مجمع اللغة العربية ، ط٢ ، مطابع دار المعارف ، القاهرة ، ج١ ، ١٩٧٣ ، ص ٢٩٠ .

(٤) مديرية المساحة ، محافظة المنوفية ، ٢٠١١ م .

(٥) محمد عبدالسلام حسنين ، المرجع السابق ، ص ٤٩١ نقلا عن :

Reiner, T, A, Choice and choice theory revisited D, Shefer and Voogd (eds), evaluation methods for urban and regional plans Pino, London, 1990 P. 78

منطقة الدراسة:

مركز منوف هو مركز تابع لمحافظة المنوفية في جمهورية مصر العربية قاعدته الإدارية مدينة منوف وكانت عاصمة المنوفية حتي عام ١٨٢٦^(١). وتتسب تسمية محافظة المنوفية في الأصل إلي مدينة منوف التي كانت قرية فرعونية قديمة معروفة باسم "بير نوب" الذي يعني بيت الذهب وأسم منوف أشتق من اسمها القديم (من نفر) بالمصرية القديمة وبانوفيس باللغة اللقبية و أو نوفيس بالرومية باللاتينية **Onouphis** ^(٢). والذي تحور إلي مانوفيس بعد الفتح الإسلامي لمصر وتعني الأرض الطيبة ولسهولة النطق أصبح يطلق عليها من نوفي ومع الوقت أصبحت منوف^(٣).

وكانت مدينة منوف عاصمة المنوفية وحاضرتها منذ الدولة الفاطمية حتي تولى محمد علي باشا زمام السلطة في مصر فقد نقل عاصمة المنوفية منوف إلي شبين الكوم عام ١٨٢٦م (منذ ١٩٧ سنة) لتوسط موقعها بين بلدان المنوفية^(٤).

الموقع الفلكي:

يمتد مركز منوف بين دائرتي عرض ٢.٣° ٢٢° ٣٠' ، ٨.٤° ٣٣° ٣٠' شمالاً، وبين خطي طول ٤٧.٥° ٤٩° ٣٠' ، ٢٤.٢° ٣١° ٠' شرقاً^(٥).

الموقع الجغرافي:

يقع في الغرب الأوسط لمحافظة المنوفية فيما بين فرعي دمياط ورشيد ويقابله مركز السادات الحديث الضم للمحافظة غرب فرع رشيد^(٦). ويحدد مركز منوف من الشمال مركز الشهداء ومركز شبين الكوم و من الجنوب مركز أشمون ومن الشرق مركز الباجور^(٧).

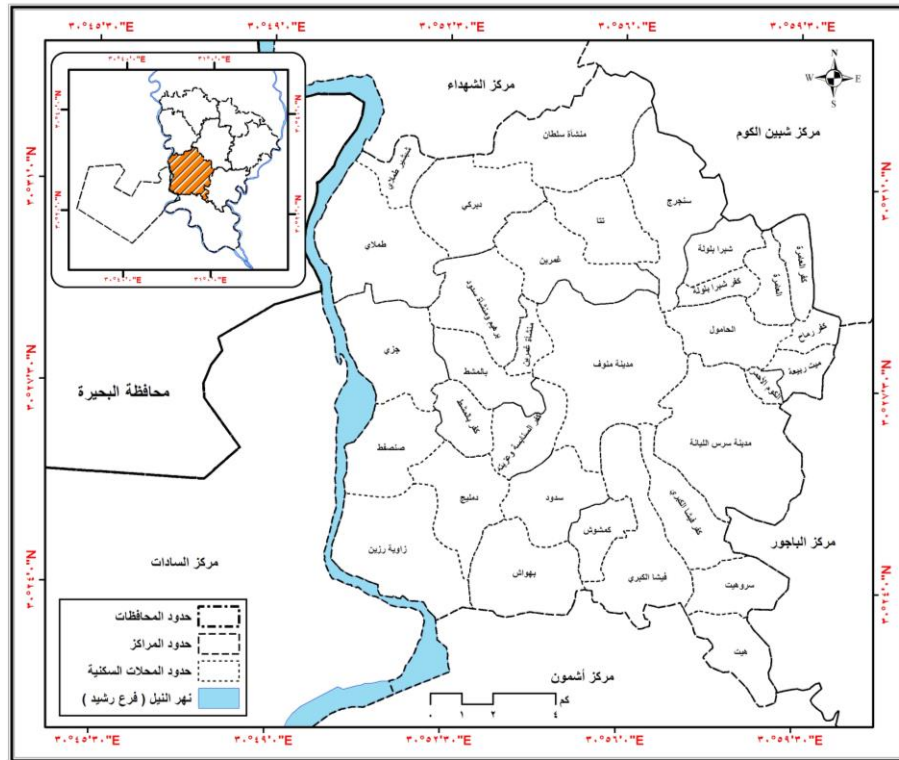
(١) مدينة منوف ، البوابة الإلكترونية لمحافظة المنوفية .
(٢) محمد رمزي، قاموس الجغرافي للبلاد المصرية من عهد قدماء المصريين إلي عام ١٩٤٥م، القسم الثاني، مديريات الغربية والمنوفية والبحيرة، القاهرة ١٩٥٨م ص٢٢٤
(٣) فهرس مخطوطات بلدية شبين الكوم، موقع يوسف زيدان للتراث والمخطوطات، ٩ مارس ٢٠١٦م علي موقع واي باك مشين.
(٤) محمد رمزي، مرجع سبق ذكره، ص١٩٠
(٥) من حساب الباحث اعتماداً علي الخريطة الرقمية لمحافظة المنوفية، برنامج Arc Gis10.2
(٦) فتحي محمد مصلي، المنوفية- طاقات بشرية متجددة وسقفة تنمية متغيرة، دار المساحل للنشر والتوزيع، القاهرة، ٢٠٠٣، ص٢٨
(٧) البوابة الإلكترونية لمحافظة المنوفية، وزارة التخطيط والمتابعة والإصلاح الإداري، ٨ إبريل ٢٠٢٣م

المساحة:

تبلغ مساحة مركز منوف ١٩٢.٧٥ كم^٢ بإجمالي مساحة كلية بالفدان ٤٧٤٦٧ فدان بنسبة مساحة كلية من إجمالي مساحة المحافظة ٧.٩٣%^(١٣).

التقسيم الإداري لمركز منوف:

يقسم مركز منوف إلي ١٠ وحدات محلية اثنان منها في مدينتي منوف وسيبرس الليان و٨ وحدات محلية في القرى هي الحامول وفيشا الكبرى ومنشأة سلطان وبرهيم وطملاي وزاوية رزين وسدود بالإضافة إلي جزي التي أصبحت وحدة محلية عام ٢٠١٧م وتضم جزي ومنتصف وبذلك يكون إجمالي عدد قري المركز ٣١ قرية كما يضم عدد ١٢٧ عزبة وتابع^(١٤).



المصدر: الهيئة المصرية العامة للمساحة، الخرائط الرقمية لمحافظة المنوفية، مقياس ١:٥٠٠٠٠، عام ٢٠١٧م

شكل (١) الموقع الجغرافي والتكوين الإداري لمركز منوف

(١٣) البوابة الإلكترونية لمحافظة المنوفية، ازمة التخطيط والمتابعة والإصلاح الإداري، ٨ إبريل ٢٠٢٣م.
(١٤) البوابة الإلكترونية لمحافظة المنوفية، وزارة التخطيط والمتابعة والإصلاح الإداري ٢٠٢٣/٢/١١م.

عدد السكان:

بلغ إجمالي عدد سكان مركز منوف حسب التعداد السكاني عام ٢٠١٧م ٦٢٢٦٩٨ نسمة^(١٥) بينما بلغت تقديرات أعداد سكان مركز منوف عام ٢٠٢٢م ٦٨٨٥٣٥ نسمة^(١٦) منها ٦٧٩٣٠٤ مسلمين بنسبة ٩٨.٧% من جملة تقديرات أعداد السكان عام ٢٠٢٢م بينما بلغ عدد المسيحيين ٩٢٨٤ نسمة بنسبة ١.٣% من تقديرات أعداد السكان عام ٢٠٢٢م^(١٧).

أسباب اختيار الموضوع:

- ١- تداخل الاستخدامات واختلاطها بقطاعات المقابر لما لذلك من تداعيات بيئية وصحية.
- ٢- عدم توافر بيانات رسمية دقيقة عن مساحات المقابر وغياب البعد التخطيطي في ترسيمها.
- ٣- قلة الدراسات الجغرافية التي تناولت موضوع الدراسة.
- ٤- التوسع العشوائي للجبانات والكتل السكنية وبخاصة خلال العقد الأخير مما ترتب عليه تلاحمات وتداخل واختلاط في الاستخدامات.
- ٥- تطرف الموقع الجغرافي لبعض الجبانات ووقوعها علي مسارب أو طرق غير ممهدة مما يطيل من أمد الرحلة التي تستغرقها مراسم الدفن

أهداف الدراسة:

- ١- تقييم مواقع الجبانات بمنطقة الدراسة في ضوء الاشتراطات البيئية والصحية القانونية المقررة في هذا الصدد.
- ٢- تصنيف الجبانات بمنطقة الدراسة وفقا لمستويات كفاءة الموقع والموضع ومستويات الملائمة البيئية ومدى حاجتها لاعادة التوطين.

(١٥) الجهاز المركزي للتعبئة العامة والإخطار، محافظة المنوفية – تعداد سكان، ٢٠١٧م.
(١٦) من حساب الباحث اعتماداً علي تعداد محافظة المنوفية ٢٠١٧م.
(١٧) من حساب الباحث اعتماداً علي تعداد السكان خانة الديانة عام ١٩٨٦م.

اعتمدت الدراسة علي مجموعة من المناهج هي المنهج الوصفي **Descriptive Approach** الذي يهدف إلي دراسة الظاهرة كما توجد في الواقع و وصفها وصفا دقيقا ويعبر عنها كما وكيفا.

والمنهج السببي **Cause Effect Approach** التأثيري يتبع هذا المنهج الأسباب المباشرة وغير المباشرة للتوسع في إنشاء المقابر ودراسة التأثيرات البيئية الناشئة عنها والمنهج التحليل المكاني **Spatial Analysis Approach** هو أحد المناهج الجغرافية التي تهدف إلي إبراز الاختلافات المكانية لتوزيع عناصر الظاهرة المدروسة بالإضافة إلي الكشف عن الخلل غير المرئي في خطط التنمية ومن خلال التباين في حجم المشكلات وألويات التدخل التخطيطي يوظف هذا المنهج في التقسيم القطاعي لمنطقة الدراسة والتباين في مساحات المقابر ومستويات ملائمتها وحجم الاحتياجات والتداعيات البيئية الناجمة عنها.

ثانياً:- أساليب الدراسة:

- ١- **الأسلوب الوصفي:** يركز علي توضيح كميئات الأشياء سواء أبعادها الشكلية الخارجية أو مكوناتها الداخلية أو العمليات والتفاعلات التي يجري فيها وتنقسم إلي لفظي (بالكلمات والأسلوب) وتصويري (بالرسم والصور الثابتة والمتحركة)
- ٢- **الأسلوب الإحصائي الكمي:** يستعان به من خلال استخدام الحاسب الآلي ببرامج معالجة الجداول الإلكترونية وبخاصة برنامج Spss والذي يتميز بقدرته علي معالجة الجداول الكبيرة الحجم وأدارتها لقاعدة بيانات وكذلك قدرته علي التحليل الإحصائي.
- ٣- **الأسلوب الكارتوجرافي:** يستخدم في تمثيل البيانات الخاصة بالظاهرة المدروسة في منطقة الدراسة بواسطة الرسوم البيانية والخرائط.
- ٤- **الأسلوب الفوتوغرافي:** يستخدم لتسجيل الظاهرة المدونة في منطقة الدراسة كما هي في الواقع عن طريق التقاط صور فوتوغرافية يمثل تجسيدا حيا وأداة موضوعية للتعبير عن الواقع البيئي الذي تتفاعل معه الظواهر محل الدراسة.

مصادر البحث:

- ١- الكتابات السابقة: وتتمثل في الكتب والتقارير والأبحاث العلمية المنشورة وغير المنشورة والدوريات الصادرة عن المؤسسات والهيئات الحكومية وغير الحكومية.
- ٢- الإحصاءات المنشورة وغير المنشورة: تتمثل في الإحصاءات الرقمية الدورية وغير الدورية التي تصدر عن الجهات المختلفة والتي تخدم بصورة مباشرة أو غير مباشرة موضوع الدراسة.
- ٣- شبكة الإنترنت: حيث تتيح المعلومات والبيانات بسهولة للباحث ولا تقتيد بحدود جغرافية في الدراسات والبحوث المنشورة عبر روابطها وصفحاتها.
- ٤- الخرائط والصور المرئية الفضائية: الخرائط التفضيلية (١: ١٠٠٠) والخرائط الطبوغرافية التي مقياس رسمها (١: ٢٥٠٠٠) والصور الفضائية بواسطة برنامج Google Earth لسنوات ٢٠٠٣، ٢٠١١، ٢٠١٨، ٢٠١٩م، المرئيات الفضائية (Landsat 8) لسنة ١٩٧٢م.
- ٥- الدراسة الميدانية والاستقصاء: حيث يجمع البيانات المطلوبة عن الظاهرة محل الدراسة عن طريق ملاحظة الباحث للظاهرة بنفسه من خلال زيارته لمنطقة الدراسة.

* الدراسات السابقة:

الدراسات الجغرافية:

(١) دراسة (يوسف، ١٩٩٦م)^(١٨): عن التنمية العمرانية الرأسية للقرية المصرية كمرحلة إنتقالية في استراتيجية التخطيط الإقليمي دراسة كارتوجرافية تطبيقية علي محافظة المنوفية. حيث تناول الدراسة في الباب الأول ملامح العمران الريفي لمحافظة المنوفية والباب الثاني تناول المبني السكني في ريف المنوفية والباب الثالث تناول التنمية الريفية ومشكلاتها واستراتيجياتها وتناول الباب الرابع استراتيجية التنمية العمرانية الرأسية وتخطيط الطاقة الاستيعابية لقرى المنوفية وقام بحصر اراضي البوروالجبانات بقري المحافظة حتي منتصف التسعينيات.

(١٨) اسماعيل يوسف اسماعيل يوسف، التنمية العمرانية الرأسية للقرية المصرية كمرحلة إنتقالية في استراتيجية التخطيط الإقليمي - دراسة كارتوجرافية تطبيقية علي محافظة المنوفية، دكتوراه غير منشورة، كلية الآداب، جامعة المنوفية، ١٩٩٦م.

(٢) دراسة (مصيلحي، ٢٠٠٦ م) ^(١٩)، عن "تطور العاصمة المصرية والقاهرة الكبرى"، حيث تناول تطور المقابر المصرية، وتوزيعها وتوطنها، وكذلك أنماط المقابر وأنواعها، بالإضافة إلى خصائص السكان والسكن.

(٣) دراسة (راجح، ٢٠٠٨ م) ^(٢٠)، عن: "العمران المصري"، عرض فيها لظاهرة إسكان المقابر بمظاهرها الثلاثة: المناطق السكنية المتداخلة مع الجبانات، الجزر السكنية داخل الجبانات، وسكن أحواش المقابر، ثم عرض لأهم السمات المتعلقة بالمقابر وساكنيها.

(٤) دراسة (سلوم، ٢٠١٠ م) ^(٢١)، عن: "التقويم الجغرافي البيئي لمواضع الاستخدامات الصحية بمدن محافظة المنوفية"، تناولت الأنماط العامة للاستخدامات الصحية- بما فيها الجبانات- بمدن محافظة المنوفية، وتناولت الدراسة توزيعها الجغرافي، وتقييم مواضعها وقت نشأتها الأولى، وتطور مساحتها خلال الفترات الزمنية المختلفة وانعكاس ذلك على نصيب الأفراد منها، وانتهت الدراسة بمناقشة التحديات والمشكلات المتعلقة بهذه الاستخدامات والتوجهات التخطيطية المكانية والتشريعية التي يمكن اتباعها لتحسين مستوى جودتها ودرء الأخطار الناشئة عنها.

(٥) دراسة (حسين) ^(٢٢)، ٢٠١٦ م، عن "التقويم التنموي للمقابر وعلاقتها بالكتلة العمرانية في كبريات قرى مركز العدوة"، تناولت الدراسة التطور التاريخي للمقابر وعلاقتها بالكتلة السكنية، والوسط الجغرافي للمقابر وتفاعلاته البيئية، إلى جانب السلوك البشري ومعوقات تلمية المقابر، وأخيرا تقويم خريطة المقابر بالمركز.

(٦) دراسة (صبحي فرج) ^(٢٣)، ٢٠٢٠ م، عن التحليل الجغرافي لخريطة الجبانات بمركز شبين الكوم وتناولت الدراسة في مبحثها الأول العوامل المؤثرة في خريطة الجبانات والمبحث الثاني حركة الجبانات وتوسعاتها والمبحث الثالث العلاقات المكانية بين الجبانات

^(١٩) فتحي محمد مصيلحي، تطور العاصمة المصرية والقاهرة الكبرى (تجربة التعمير من ٤٠٠٠ ق.م إلى ٢٠٠٠ م)، ج ١، دار الماجد للنشر والتوزيع، القاهرة، ٢٠٠٦، صص ٤٢٠-٤٣٥.

^(٢٠) أبو زيد راجح (الباحث الرئيسي)، العمران المصري: رصد التطورات في عمران أرض مصر في أواخر القرن العشرين واستطلاع مساراته المستقبلية حتى عام ٢٠٢٠ م، المجلد الثاني، المكتبة الأكاديمية، القاهرة، ٢٠٠٨ م، صص ١٣٩-١٤٣.

^(٢١) زينب أحمد علي سلوم، التقويم الجغرافي البيئي لمواضع الاستخدامات الصحية بمدن محافظة المنوفية - دراسة في جغرافية الحضرة، رسالة دكتوراه غير منشورة، كلية الآداب، جامعة المنوفية، ٢٠١٠ م.

^(٢٢) محمد عبد السلام حسين، التقويم التنموي للمقابر وعلاقتها بالكتلة العمرانية في كبريات قرى مركز العدوة دراسة جغرافية تطبيقية، المؤتمر الدولي الثامن للتنمية والبيئة في الوطن العربي، مركز البحوث والدراسات البيئية (جامعة أسيوط)، ٢٢- ٢٤ مارس ٢٠١٦ م، صص ٤٨٩-٥٣٩.

^(٢٣) صبحي رمضان فرج، التحليل الجغرافي لخريطة الجبانات بمركز شبين الكوم، مجلة بحوث كلية الآداب، جامعة المنوفية، العدد (١٢١)، إبريل ٢٠٢٠.

التقييم الجغرافي البيئي لمواقع الجبانات بمركز منوف

والكتل السكنية والمبحث الرابع تحليل مواضع ومواقع الجبانات في ضوء الاشتراطات القانونية والبيئية، المبحث الخامس التخطيط والتقييم التنموي لخريطة الجبانات .
(٧)دراسة (محمود فرج) (٢٤)، ٢٠٢٠م، عن التحليل المكاني لخريطة مقابر (المسلمين) بمركز قويسنا باستخدام نظم المعلومات الجغرافية وتناولت الدراسة في مبحثها الأول العوامل المؤثرة في خريطة الجبانات والمبحث الثاني حركة الجبانات وتوسعاتها والمبحث الثالث العلاقات المكانية بين الجبانات والكتل السكنية والمبحث الرابع تحليل مواضع ومواقع الجبانات في ضوء الاشتراطات القانونية والبيئية، المبحث الخامس التخطيط والتقييم التنموي لخريطة الجبانات.

ثانياً: الدراسات غير الجغرافية:-

(١)دراسة (عبد السلام ، ٢٠١١ م) (٢٥) (عن استخدام نظم المعلومات الجغرافية (GIS) في التحليل المكاني للممارسات الجنائزية في جبانة كيليس (٢) بواحة الداخلة في مصر"، والتي استهدفت الكشف عما إذا كانت البنية الهيكلية للجبانات قد تأثر بالجنس أو العمر، وكذلك العلاقة المكانية بين دفن الرض والبالغين بالجبانة البالغ قوامها ٧٠١ جبانة.

(٢)دراسة (سليمان، ٢٠١٥ م) (٢٦)، عن تأثير الجبانات على تطور المستوطنات الحضرية في مصر"، تناولت هذه الورقة بالدراسة استخدام الأراضي الجبانات في مصر وتطورها غير المخطط له، وثقافة دفن المصريين وخصائص بعض المقابر من منظور التخطيط الحضري، وعرضت نتائج دراسة استقصائية أجريت في مدينتي المليا والخارجة، تضمنت ملاحظات عامة للسكان حول مقابرهم والمشاكل المتعلقة بالمدافن المترامية وغير المخططة. وقدمت عدة مبادئ وإرشادات لاختيار موقع المقبرة التي يمكن استخدامها في إعداد الخطط الهيكلية للمستوطنات الحضرية في مصر .

(٢٤) محمود فوزي فرج ، التحليل المكاني لخريطة مقابر (المسلمين) بمركز قويسنا باستخدام نظم المعلومات الجغرافية ، مجلة بحوث كلية الآداب ، جامعة المنوفية ، العدد(١٢١) ، إبريل ٢٠٢٠ .

(25) Abd Elsalam, H., Using Geographic Information Systems (GIS) in Spatial Analysis of Mortuary Practices in the Kellis 2 Cemetery, Dakhleh Oasis, Egypt, Master Thesis, Department of Anthropology in the College of Sciences at the University of Central Florida Orlando, Florida, 2011.

(26) Soliman, A.M., Impact of Cemeteries on the Development of Urban Settlement in Egypt : The Case of Minia and Kharga, Journal of Architectural and Planning 2015) , pp.107-130

المبحث الأول:

التوزيع الجغرافي للجبانات بمركز منوف:

يبلغ عدد الجبانات بمركز منوف أثنان وستون جبانة منها ثلاثة واربعون جبانة للمسلمين وتسعة عشر جبانة للمسيحيين تنتشر في التوزيع الإداري لمركز منوف والذي يتمثل في مدينتي هما منوف وسرس الليان بالإضافة إلي ثمان وحدات محلية تضم احدي وثلاثون قرية وتوابعهم التي يبلغ عددهم مائة وسبعة وعشرون بين عزبة وكفر.

التوزيع النسبي لجبانات مركز منوف حسب الوحدات المحلية:

يوضح الجدول (١) إحصائيات مواقع الجبانات وأعدادها في المحلات السكنية

بمركز منوف ٢٠٢٠م

أولاً: مدينة منوف: في القطاع الاوسط من المركز وتضم جبانتيين بنسبة (٣.٢%) من جملة جبانات مركز منوف هما منوف (مسلمين ومسيحيين).

ثانياً: مدينة سرس الليان: في جنوب شرق المركز وتضم جبانتيين بنسبة (٣.٢%) من جملة جبانات المركز هما سرس الليان (مسلمين ومسيحيين).

ثالثاً: الوحدة المحلية بمنشأة سلطان: تمتد في الشمال والشمال الشرقي من مركز منوف وتضم سبع جبانات بنسبة (١١.٣%) من جملة جبانات مركز منوف هي جبانات قري منشأة سلطان (مسلمين) وتتا (مسلمين ومسيحيين) وغمرين (مسلمين ومسيحيين) وسنجرج (مسلمين ومسيحيين).

رابعاً: المحدة المحلية بالحامول: تمتد في الشرق والشمال الشرقي من مركز منوف وتضم عشر جبانات بنسبة (١٦.١%) من جملة جبانات مركز منوف هي جبانات قري الحامول و الكوم الأحمر وميت ربيعة والعامرة وكفر العامرة وكفر رماح وكفر شبرابلولة وكفر سنجرج التابع (لشبرابلولة) (مسلمين) وشبرابلولة (مسلمين ومسيحيين).

خامساً: الوحدة المحلية بفيشا الكبرى: تمتد في الجنوب و الجنوب الشرقي من مركز منوف وتضم سبع جبانات بنسبة (١١.٣%) من جملة جبانات مركز منوف هي جبانات قري كمشوش وكفر فيشا وسروهيته وهيته (مسلمين) وعزبة الإمام التابعة لها (مسلمين) وفيشا الكبرى (مسلمين) وعزبة مخالي التابعة لها (مسلمين).

التقييم الجغرافي البيئي لمواقع الجبانات بمركز منوف

جدول (١) إحدائيات مواقع الجبانات واعدادها في المحلات السكنية بمركز منوف ٢٠٢٠م.

م	المحلة السكنية		إحدائيات الموقع القديم				عدد الجبانات في المحلة السكنية
			خط الطول		دائرة العرض		
			ش	ق	ش	ق	
١	مدينة منوف	جبانة المسلمين	٢٧	٣٠	٢٩.٢٢	٥٦	٢
			٢٨	٣٠	٢٩.٨٣	٥٥	
٢	الحامول	جبانة المسلمين	٢٨	٣٠	٢٩.٤٩	٥٨	١
			٢٩	٣٠	٢٩.٠٧	٥٨	
٣	العامرة	جبانة المسلمين	٢٧	٣٠	٢٩.٧٨	٥٩	١
			٢٧	٣٠	٢٩.٥١	٥٣	
٤	الكوم الأحمر	جبانة المسلمين	٢٨	٣٠	٢٩.٩٤	٥٣	١
			٢٨	٣٠	٢٩.٥٢	٥٣	
٥	بلمشط	جبانة المسلمين	٢٨	٣٠	٢٩.٧٨	٥٣	١
			٢٧	٣٠	٢٩.٢٣	٥٢	
٦	برهيم	جبانة الخمسين	٢٨	٣٠	٢٩.٧٨	٥٣	٣
			٢٧	٣٠	٢٩.٧٥	٥٣	
٧	بهواش	جبانة المسلمين	٢٣	٣٠	٢٩.٥٧	٥٣	٣
			٢٣	٣٠	٢٩.٠٨	٥٤	
			٢٣	٣٠	٢٩.٠٣	٥٥	
٨	تننا	جبانة المسلمين	٢٩	٣٠	٢٩.٧٩	٥٦	٢
			٢٩	٣٠	٢٩.٠٧	٥١	
٩	جزى	جبانة المسلمين	٢٨	٣٠	٢٩.٠٤	٥١	٢
			٢٨	٣٠	٢٨.٠٧	٥٣	
١٠	دبركى	جبانة المسلمين	٣١	٣٠	٢٨.٩٤	٥٣	٣
			٣١	٣٠	٢٨.٨٨	٥٣	
			٢٩	٣٠	٢٨.٦١	٥٢	
١١	دمليج	جبانة المسلمين	٢٤	٣٠	٢٩.٦٣	٥٠	١
			٢٥	٣٠	٢٩.٨٦	٥٠	
١٢	زاوية زوين	جبانة المسلمين	٢٥	٣٠	٢٩.٣٥	٥٤	٢
			٢٥	٣٠	٢٩.٤٧	٥٤	
١٣	سدود	جبانة المسلمين	٢٣	٣٠	٢٩.٤٩	٥٩	١
			٢٣	٣٠	٢٩.٢٧	٥٧	
١٤	سروهيت	جبانة المسلمين	٢٣	٣٠	٢٩.٥٦	٥٧	٢
			٢٩	٣٠	٢٩.٠٣	٥٧	
١٥	سنجرج	جبانة المسلمين	٢٩	٣٠	٢٩.٧٥	٥٨	٣
			٢٩	٣٠	٢٩.٥٨	٥٨	
			٢٩	٣٠	٢٩.٠٧	٥٨	
١٦	شبراينولة	جبانة المسلمين	٣٠	٣٠	٢٨.٧١	٥٨	٣
			٣٠	٣٠	٢٨.١٧	٥١	
١٧	شيشور	جبانة المسلمين	٣١	٣٠	٢٩.٩٠	٥١	٢
			٢٦	٣٠	٢٩.٨٤	٥١	
١٨	صفط	جبانة المسلمين	٢٦	٣٠	٢٩.٠٨	٥١	٣
			٢٦	٣٠	٢٩.٠٨	٥١	
			٢٥	٣٠	٢٩.٠٨	٥٠	
١٩	طملاي	جبانة المسلمين	٣٠	٣٠	٢٩.٠١	٥١	٤
			٣٠	٣٠	٢٩.٩٦	٥١	
			٢٩	٣٠	٢٩.٢٤	٥٠	
			٣٠	٣٠	٢٩.٠٧	٥٠	
٢٠	عمرين	جبانة المسلمين	٢٩	٣٠	٢٩.٩٥	٥٥	٢
			٢٩	٣٠	٢٩.٤٩	٥٤	
٢١	فيشا الكبري	جبانة المسلمين	٢٤	٣٠	٢٩.٢٧	٥٦	٢
			٢٣	٣٠	٢٩.١٣	٥٦	
٢٢	كفر المناسبة وعزبتها	جبانة المسلمين	٢٦	٣٠	٢٩.٠٤	٥٩	٢
			٢٩	٣٠	٢٩.٠٥	٥٣	
٢٣	كفر المشط	جبانة المسلمين	٢٧	٣٠	٢٩.٠٤	٥٢	٢
			٢٦	٣٠	٢٩.٤٧	٥٢	

م	المحلة السكنية		احدائيات الموقع القديم							
			خط الطول			دائرة العرض				
٢٤	كفر العامرة	جبانة المسلمين	٤٨.٠٨"	٢٩-	٣٠	ش	١٤.٥٢"	٥٩-	٣٠	ق
٢٥	كفر رماح	جبانة المسلمين	١٩.٣٠"	٢٨-	٣٠	ش	٢.٥٨"	-	٣١	ق
٢٦	كفر شبرابولوة	جبانة المسلمين	٥٨.٩٥"	٢٨-	٣٠	ش	٤٧.٧٧"	٥٨-	٣٠	ق
٢٧	كفر فيشا	جبانة المسلمين	٥٧.٢١"	٢٤-	٣٠	ش	١٠.٩٣"	٥٧-	٣٠	ق
٢٨	كمشوش	جبانة المسلمين	٤٧.٣٩"	٢٤-	٣٠	ش	٥.٧٧"	٥٦-	٣٠	ق
٢٩	كفر العشري	جبانة المسلمين	٩.٦٧"	٢٩-	٣٠	ش	٢٣.٠٥"	٥٣-	٣٠	ق
٣٠	منشأة سلطان	جبانة المسلمين	٢٩.٧٤"	٣١-	٣٠	ش	٤٥.٥٢"	٥٥-	٣٠	ق
٣١	منشأة عمريين	جبانة المسلمين	٣.٢٨"	٢٨-	٣٠	ش	٥٠.٢٨"	٥٣-	٣٠	ق
		جبانة المسيحيين	٠.٧٨"	٢٨-	٣٠	ش	٤٧.٩٤"	٥٣-	٣٠	ق
٣٢	ميت ربيعة	جبانة المسلمين	٥١.٧٧"	٢٧-	٣٠	ش	١٧.٧٤"	٥٩-	٣٠	ق
٣٣	هيت	جبانة المسلمين	٣٨.٤٠"	٢٢-	٣٠	ش	٥٠.٤٤"	٥٨-	٣٠	ق
		جبانة عزبة امام	٥.٧٠"	٢٣-	٣٠	ش	٤٨.٥٦"	٥٧-	٣٠	ق
٣٤	مدينة سرس الليان	جبانة المسلمين	١٤.٥٣"	٢٦-	٣٠	ش	١٨.٨٧"	٥٨-	٣٠	ق
		جبانة المس يحيين	٤.٠٥"	٢٦-	٣٠	ش	٣٨.٧٢"	٥٨-	٣٠	ق

المصدر: من حساب الباحث اعتمادا على الصور الفضائية لبرنامج Google Earth Pro ٢٠٢٠م.

سادسا: الوحدة المحلية بسدود: تمتد في الجنوب الغربي من مركز منوف وتضم اربع جبانات بنسبة (٦.٥%) من جملة جبانات مركز منوف هي جبانات سدود (مسلمين ومسيحيين) وكفر السنابسة وعزبتها (مسلمين ومسيحيين).

سابعا: الوحدة المحلية بزواوية رزين: تمتد في الجنوب الغربي من مركز منوف وتضم ست جبانات بنسبة (٩.٧%) من جملة جبانات مركز منوف هي جبانات قرية زاوية رزين (مسلمين ومسيحيين) وقرية بهواش (مسلمين ومسيحيين) وعزبة العرب التابعة لها (مسلمين) ودمليج (مسلمين).

ثامنا: الوحدة المحلية بجزي: تمتد في الغرب و الجنوب الغربي من مركز منوف وتضم خمس جبانات بنسبة (٨.١%) من جملة جبانات مركز منوف وهي جبانات قرية جزي (مسلمين ومسيحيين) وقرية صنصفت (مسلمين ومسيحيين) وعزبة بريك التابعة لها (مسلمين).

تاسعا: الوحدة المحلية ببرهيم: تمتد في الغرب والشمال الغربي و الجنوب الغربي من مركز منوف وتضم عشر جبانات بنسبة (١٦.١%) من جملة جبانات مركز منوف هي جبانات قري برهيم (مسلمين ومسيحيين) و بالمشط (مسلمين ومسيحيين) وكفر بالمشط (مسلمين ومسيحيين).

عاشرا: الوحدة المحلية بطملاي: تمتد في الشمال الغربي من مركز منوف وتضم تسع جبانات بنسبة (١٤.٥%) من جملة جبانات مركز منوف وهي جبانات قرية طملاي (مسلمين ومسيحيين) وعزبتي نور والمصري التابعتين لها (مسلمين) ودبركي (مسلمين ومسيحيين) وعزبة الهناني التابعة لها (مسلمين) وشبشير طملاي (مسلمين ومسيحيين).

المبحث الثاني:

تحليل مناسيب مواضع الجبانات:

تمثلت أكثر المواضع ملائمة لنشأة مراكز الاستيطان بمحافظة المنوفية المواضع التي ترتفع عن منسوب السطح العام ، ووقعت الكثير من المساجد القديمة والمقامات والزوايا والكنائس القديمة في أعلى النقاط بموضع القرية ، حتى أن بعض الجبانات الأثرية كانت تقع على التلال الرملية ، كما في مركز قويسنا (١). وكان للبيئة الطبيعية دوراً مهماً في تشكيل طبوغرافية مواضع السكن الذي نشأت نوياته الأولى قبل أن يكتمل ضبط نهر النيل ، من ثم كانت الروابي والأكام المرتفعة هي أنسب المواضع لنشأة السكن حتى تكون في منأى من غائلة الفيضانات المتكررة (٢). ويظهر الجدول (٢) والشكل (٢) مناسيب الجبانات في مركز منوف عام ٢٠٢٠ ما يلي: اختلفت مناسيب الجبانات بمركز منوف فسجلت أعلى الجبانات منسوباً جبانة عزبة مخالي (مسلمين) التابعة لقرية فيشا الكبرى جنوب شرق المركز (٣.٥ متراً فوق منسوب سطح البحر) بينما سجل أدنى منسوب في جبانة قرية طملاى (مسيحيين) في الأطراف الشمالية الغربية بالمركز (٦ متر فوق منسوب سطح البحر). وقد قسمت الجبانات حسب منسوبها فوق سطح البحر إلى أربع فئات.

(١) إسماعيل يوسف إسماعيل ، مرجع وسبق ذكره ، ص ص ٢٢-٢٣ .
(٢) صبحى رمضان فرج ، مرجع سبق ذكره ، ص ٥٤

الباحث/محمد سعيد فكري طلحة

جدول (٢) تصنيف جبانات مركز منوف وفقا لمنسوب الموضع ونسبة التوافق الطبوغرافي في ٢٠٢٠ م.

م	المحلات السكنية	منسوب أعلى نقطة بالسكنية (متر)	منسوب أقل نقطة بالسكنية (متر)	منسوب (الجبانات متر)	معدل التوافق الطبوغرافي	%
١	مدينة منوف	٢٢	٨	١١	٠.٢١٤	٢١.٤
	جبانة المسلمين	٢٢	٨	١١	٠.٢١٤	٢١.٤
٢	الحامول	١٥	١١	١٢	٠.٢٥	٢٥
٣	العامرة	١٧	١٠	١٢.٥	٠.٣٥٧	٣٥.٧
٤	الكوم الأخضر	١٤	١١	١٢.٥	٠.٥	٥٠
٥	بلمشط	١٥	١١	١١.٥	٠.١٢٥	١٢.٥
	جبانة المسلمين	١٥	١١	١١	صفر	صفر
٦	برهيم	١٥	١٠	١١.٥	٠.٣	٣٠
	جبانة المسلمين	١٥	١٠	١١	٠.٣	٣٠
٧	جبانة عزبة الخمسين مسلمين	١٦	١٠	٩	٠.١٦٦	١٦.٦
	جبانة المسلمين	١٧	٩	١٢	٠.٣٧٥	٣٧.٥
٨	بهاوش	١٧	٩	٩	صفر	صفر
	جبانة عزبة العرب مسلمين	١٥	١٠	١١	٠.٢٥	٢٥
٩	جبانة المسلمين	١٩	٩	١١.٥	٠.٢٥	٢٥
	جبانة المسيحيين	١٣	١٠	١٢	٠.٦٦٦	٦٦.٦
١٠	جزى	١٨	٩	١٢	٠.٣٣٣	٣٣.٣
	جبانة المسلمين	١٨	٩	٩	صفر	صفر
١١	دبركي	١٦	٩	١١	٠.٢٨٥	٢٨.٥
	جبانة المسلمين	١٦	٩	١٠	٠.١٤٢	١٤.٢
١٢	دمليج	١١	٤	١٢	١.١٤٢	١١٤.٤
	جبانة عزبة الغثاني	١٦	٩	١٢.٥	٠.٥	٥٠
١٣	زواية رزين	١٩	٧	١١	٠.٣٣٣	٣٣.٣
	جبانة المسلمين	١٩	٧	١٢.٥	٠.٤٥٨	٤٥.٨
١٤	سدود	١٨	١٠	١٢.٥	٠.٣١٢	٣١.٢
	جبانة المسلمين	١٨	١٠	١٢.٥	٠.٣١٢	٣١.٢
١٥	سروهيت	٢٠	٩	١١	٠.١٨١	١٨.١
	جبانة المسلمين	١٦	٩	١١.٥	٠.٣٥٧	٣٥.٧
١٦	سنجرج	١٦	٩	١١.٥	٠.٣٥٧	٣٥.٧
	جبانة المسلمين	١٨	١٠	١٣	٠.٣٥٧	٣٧.٥
١٧	شبرا بلوله	١٨	١٠	١٢.٥	٠.٣١٢	٣١.٢
	جبانة المسلمين	١٤	١٠	١١.٥	٠.٣٧٥	٣٧.٥
١٨	جبانة عزبة كفر سنجرج مسلمين	١٧	٨	٨.٥	٠.١٥٥	١٥.٥
	جبانة المسلمين	١٧	٧	٩	٠.٢	٢٠
١٩	شيشير طملاي	١٨	٨	١١	٠.٤١٦	٤١.٦
	جبانة المسلمين	١٨	٨	١١	٠.٤١٦	٤١.٦
٢٠	صنصفت	١٥	٩	١٠	٠.١٦٦	١٦.٦
	جبانة عزبة بريك	١٦	٨	٩.٥	٠.١٨٧	١٨.٧
٢١	جبانة المسلمين	١٦	٨	٦	٠.٢٥٠	٢٥
	جبانة المسيحيين	١٤	٨	١٠	٠.٣٣٣	٣٣.٣
٢٢	جبانة عزبة المصري	١٥	٩	١١	٠.٣٣٣	٣٣.٣
	جبانة عزبة نور	١٧	٨	١٢	٠.٤٤٤	٤٤.٤
٢٣	جبانة المسلمين	١٧	٨	١٢	٠.٤٤٤	٤٤.٤
	جبانة المسيحيين	١٦	٧	١٢	٠.٥٥٥	٥٥.٥
٢٤	منيشا الكبرى	١٤	١١	١٣.٥	٠.٨٣٣	٨٣.٣
	جبانة عزبة مخالي	١٨	٩	١١.٥	٠.٢٧٧	٢٧.٧
٢٥	كفر السنايسة	١٨	٩	١٠.٥	٠.١٠٦	١٠.٦
	كفر بالمشط	١٧	١٠	١١	٠.١٤٢	١٤.٢
٢٦	كفر بالمشط	١٧	١٠	١١.٥	٠.٢١٤	٢١.٤
	جبانة المسلمين	١٤	١٠	١٣	٠.٧٥	٧٥
٢٧	كفر العامرة	١٨	١٠	١٣	٠.٣٧٥	٣٧.٥

التقييم الجغرافي البيئي لمواقع الجبانة بمركز منوف

تابع جدول (٢) تصنيف جبانة مركز منوف وفقاً لمنسوب الموضع ونسبة التوافق الطبوغرافي في ٢٠٢٠م.

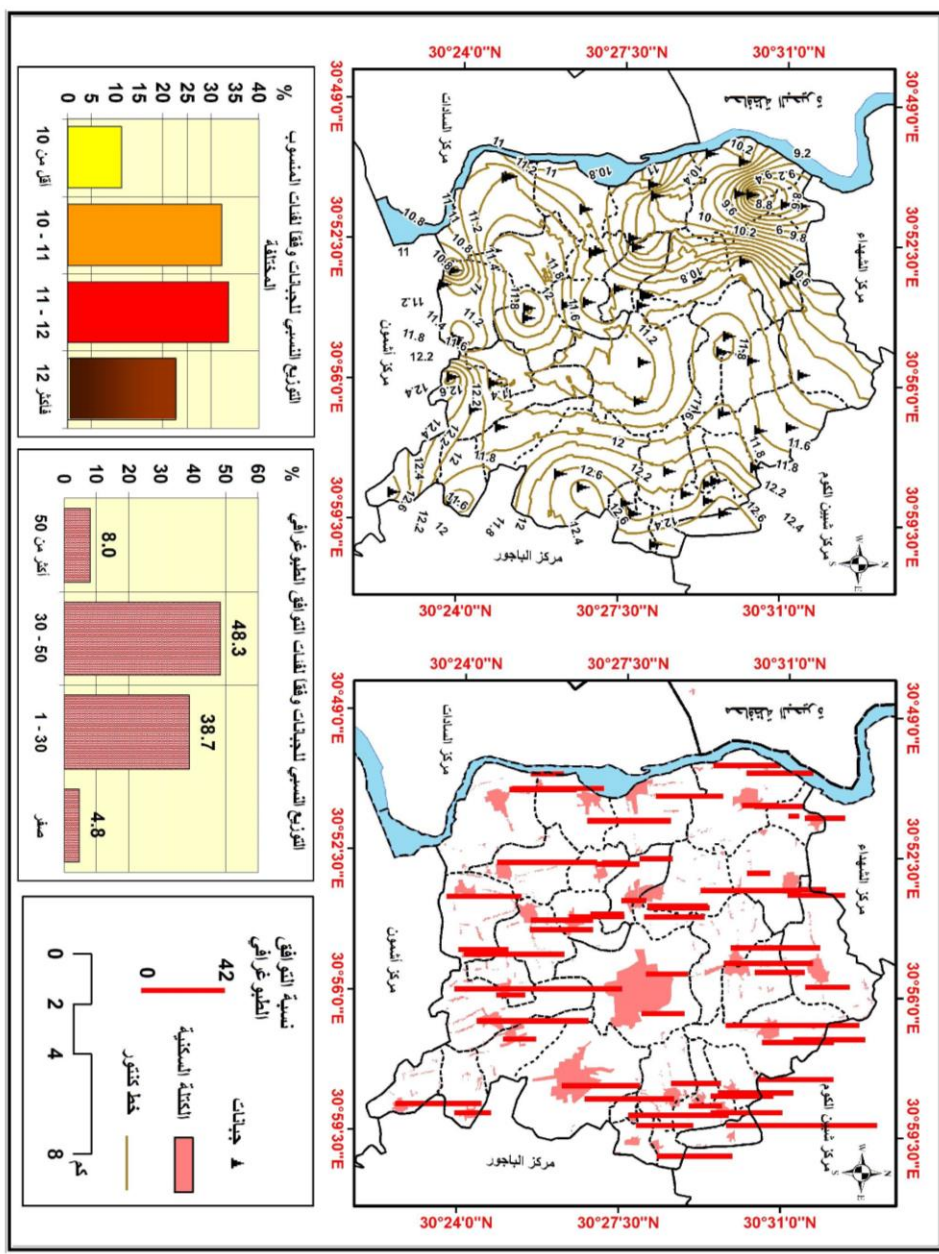
م	المحلات السكنية	منسوب أعلى نقطة بالكنتلة السكنية (متر)	منسوب أقل نقطة بالكنتلة السكنية (متر)	منسوب الجبانة (متر)	معدل التوافق الطبوغرافي %
٢٦	كفرشيرابولوة	١٧	١١	١٢	٠.١٦٦
٢٧	كفر فيشا	١٩	١٠	١١.٥	٠.١٦٦
٢٨	كمشوش	١٧	١٠	١١	٠.١٤٢
٢٩	كفر العشري	١٤	٨	١١	٠.٥
٣٠	منشأة سلطان	١٨	٩	١١	٠.٢٢٢
٣١	منشأة عمرين	١٥	١٠	١١.٥	٠.٣
٣٢	ميت ربيعة	١٧	١٠	١٢	٠.٢٨٥
٣٣	هيت	١٧	١٠	١٣	٠.٤٢٨
٣٤	مدينة سرس	١٣	٨	١٠.٥	٠.٥
	الليان	١٨	٩	١٢.٥	٠.٣٨٨
	جبانة المسيحيين	١٨	٩	١٣	٠.٤٤٤

المصدر: من حساب الباحث اعتماداً على الصور الفضائية لبرنامج Google Earth Pro 2020 م.

الفئة الأولى: انخفض فيها المنسوب عن (١٠ متر فوق سطح البحر) بلغ عدد جبانة هذه الفئة سبعة جبانة بنسبة (١١.٣%) تقريباً من إجمالي عدد الجبانة بالمركز وكان المنسوب (٩ متر) الأكثر شيوعاً في هذه الفئة حيث سجل في جبانة عزبة الخمسين برهيم (مسلمين) وجبانة بهواش وجزى وشبشير طملاى (مسيحيين) وكان أعلى منسوب في هذه الفئة (٩.٥%) قد سجل في جبانة قرية طملاى (مسلمين) في شمال غرب المركز وأقل منسوب (٦متر) في نفس القرية.

الفئة الثانية: تراوحت المناسيب في هذه الفئة بين (١٠-١١ متراً) وبلغ عدد الجبانة بها عشرون جبانة بنسبة (٣٢.٢%) من إجمالي عدد الجبانة بمركز منوف وكان المنسوب (١١ متراً) الأكثر شيوعاً في هذه الفئة حيث سجل في خمسة عشر جبانة وكان هذا المنسوب هو الأعلى أيضاً في هذه الفئة بينما سجل أدنى منسوب هو (١٠ متر) في جبانة ثلاث قرى هي دبركى (مسيحيين) وجبانة عزبة طملاى (مسلمين) (طملاى) في شمال غرب المركز وجبانة عزبة بريك (مسلمين) (صنصفت) في جنوب غرب المركز.

الفئة الثالثة: تراوحت المناسيب في هذه الفئة من أكثر من ١١-١٢ متر فوق سطح البحر بلغ عدد الجبانة في هذه الفئة احدى وعشرون جبانة بنسبة (٣٣.٩%) من إجمالي عدد الجبانة بمركز منوف وكان المنسوب (١٢ متراً) هو الأكثر شيوعاً في هذه الفئة وهو الأعلى أيضاً وقد سجل في عشر جبانة بينما أدنى منسوب (١١.٥ متراً) فقد سجل في أحد عشر جبانة .



شكل (2) تصنيف الجيات بمرکز منوف وفقاً لنسبة التوافق الطبوغرافي عام 2020 م

التقييم الجغرافي البيئي لمواقع الجبانات بمركز منوف

الفئة الرابعة: ارتفع المنسوب في هذه الفئة عن ١٢ متراً فوق سطح البحر بلغ عدد الجبانات في هذه الفئة أربعة عشر جبانة بنسبة ٢٢.٦% من إجمالي عدد الجبانات بمركز منوف وكان منسوب (١٢.٥ متر) هو الأكثر شيوعاً وهو أيضاً أقل منسوب في هذه الفئة وقد سجل في سبع جبانات بينما سجل أعلى منسوب في هذه الفئة ١٣.٥ متر فوق سطح البحر في جبانة عزبة مخالي التابعة لقرية فيشا الكبرى إدارياً .

وعموماً فقد اختلفت مستويات التوافق الطبوغرافي بين جبانات المركز حيث قسمت المناسب بالمركز في ثلاث قطاعات رأسية من الشمال إلى الجنوب القطاع الغربي وقد سجلت فيه أقل المناسب ارتفعت قليلاً في القطاع الأوسط ثم القطاع الشرقي حيث سجلت أعلى المناسب للجبانات بالمركز .

نسب التوافق الطبوغرافي للجبانات (*٢٧):

تفاوتت نسب التوافق الطبوغرافي للجبانات بمركز منوف حيث قسمت الجبانات

إلى أربع فئات.

الفئة الأولى: جبانات زاد توافقها الطبوغرافي عن ٥٠% بلغ عدد هذه الجبانات خمس جبانات بنسبة (٨.٠%) من إجمالي عدد الجبانات بمركز منوف انتشرت جغرافياً في الشمال جبانة تتنا (مسيحيين) والشمال الشرقي كفر العامرة (مسلمين) وفي الجنوب جبانة فيشا الكبرى وجبانة عزبة مخالي التابعة لها إدارياً وفي الشمال الغربي عزبة العناني التابعة لدبركي (مسلمين) ينسب على الترتيب (٦٦.٦%، ٧٥.٠%، ٥٥.٥%، ٨٣.٣%، ١١٤.٢%).

الفئة الثانية: جبانات تراوحت نسبة التوافق الطبوغرافي فيها بين (٣٠-٥٠%).

بلغ عدد هذه الجبانات ثلاثون جبانة بنسبة ٤٨.٣% من إجمالي عدد الجبانات بمركز منوف انتشرت جغرافياً في جميع جهات المركز ففي الشمال والشمال الشرقي تسع جبانات هي غمرين (مسلمين ومسيحيين) وسنجرج (مسلمين مسيحيين) وشبرا بلولة وكفر سنجرج التابع لها (مسلمين مسيحيين) والعامرة وكفر رماح (مسلمين) بنسب توافق طبوغرافي على الترتيب (٤٤.٤%، ٤٤.٤%، ٣٥.٧%، ٣٥.٧%، ٣٧.٥%، ٣٧.٥%، ٣١.٢%، ٣٥.٧%، ٥٠%)، وفي الشرق والجنوب الشرقي خمس جبانات الكوم الأحمر

(* نسبة التوافق الطبوغرافي = الفرق بين منسوب الجبنة ومنسوب أدنى نقطة بالكتلة السكنية للمحلة العمرانية مقسوم على الفرق بين منسوب أعلى وأدنى نقطة بالكتلة السكنية للمحلة العمرانية مضروباً في ١٠٠ .
الناتج صفر: يعني وقوع الجبنة في أدنى نقطة منسوبية داخل الكتلة السكنية للمحلة العمرانية.
الناتج ١٠٠: يعني وقوع الجبنة في أعلى نقطة منسوبية داخل الكتلة السكنية، بما يتوافق مع اشتراطات القانون رقم (٥) لسنة ١٩٦٦م بشأن الجبانات، والذي ينص على أن تكون الجبنة من الأماطن الأكثر ارتفاعاً.

(مسلمين) وسرس الليان (مسلمين ومسيحيين) وهيت وعزبة الامام التابعة لها (مسلمين) وفي الجنوب والجنوب الغربي ثمان جبانات هي سدود (مسلمين ومسيحيين) وبهواش ودمليج (مسلمين) وزاوية رزين (مسلمين ومسيحيين) و (صنصفت مسلمين ومسيحيين) بنسب توافق طبوغرافي على الترتيب (٣١.٢%، ٣١.٢%، ٣٧.٥%، ٥٠%، ٣٣.٣%، ٤٥.٨%، ٤١.٦%، ٤١.٦%) وفي الغرب والشمال الغربي جبانات جزى (مسلمين) منشأة غمرين (مسلمين ومسيحيين) وبرهيم (مسلمين ومسيحيين) وجبانة كفر العشري التابع لها (مسلمين) وجبانتي عزبة المصري وعزبة نور التابعتان لقرية طملاى بنسب توافق طبوغرافي على الترتيب (٣٣.٣%، ٣٠%، ٣٠%، ٣٠%، ٣٠%، ٥٠%، ٣٣.٣%، ٣٣.٣%).

الفئة الثالثة: جبانات تراوحت نسبة التوافق الطبوغرافي فيها بين (١-أقل من ٣٠) بلغ عدد هذه الجبانات أربعة وعشرون جبانة بنسبته (٣٨.٧%) من إجمالي عدد الجبانات بمركز منوف انتشرت جغرافياً في المركز كما يلي أربع جبانات في الشمال والشمال الشرقي هي تتا ومنشأة سلطان وكفر شيرابلولة والحامول (مسلمين) بنسب توافق طبوغرافي بالترتيب (٢٥%، ٢٢.٢%، ١٦.٦%، ٢٥%) وفي القطاع الأوسط جبانتا مدينة منوف (مسلمين ومسيحيين) بنسبة توافق طبوغرافي (٢١.٤%) لكلا منها ثلاث جبانات في الشرق والجنوب الشرقي هي ميت ربيعة وكفر فيشا وسروهيت (مسلمين) بنسب توافق طبوغرافي على التوالي (٢٨.٥%، ١٦.٦%، ١٨.١%) وسبع جبانات في الجنوب والجنوب الغربي هي جبانات كمشوش وعزبة العرب (بهواش) وعزبة بريك (صنصفت) (مسلمين) وجبانات كفر السنايسة وكفر بالمشط (مسلمين ومسيحيين) بنسب توافق طبوغرافي على الترتيب (١٤.٢%، ٢٠.٠%، ١٦.٦%، ٢٧.٧%، ١٦.٦%، ١٤.٢%، ٢١.٤%) وسبع جبانات في الغرب والشمال الغربي هي جبانات بالمشط وعزبة الخمسين (برهيم) (مسلمين) ودبركى (مسلمين ومسيحيين) وطملاى (مسلمين ومسيحيين) وشبشير طملاى (مسلمين ومسيحيين) لنسب توافق طبوغرافي على الترتيب (١٢.٥%، ١٦.٦%، ٢٨.٥%، ١٤.٢%، ١٨.٧%، ٢٥%، ٢٠%، ٥.٥%).

الفئة الرابعة: جبانات غير متوافقة طبوغرافياً تماماً، هي الجبانات التي كانت نسب توافقتها الطبوغرافي صفر % وشملت ثلاث جبانات بنسبة ٤.٨% من إجمالي عدد الجبانات بمركز منوف وهي جبانات بالمشط وجزى وبهواش (مسيحيين).

التقييم الجغرافي البيئي لمواقع الجبانات بمركز منوف

المبحث الثالث:

تقييم مواقع الجبانات بالنسبة للمجاري المائية ومناسيب المياه الجوفية:

من الضروري أن تكون الجبانات على مسافة مناسبة من المجاري المائية السطحية مثل مجري نهر النيل وفروعه ومستودعات مياه الري مثل الرياحات والترع والمصارف وكذلك أن يكون موقع الجبانات في أماكن تكون مناسيب المياه الجوفية منها على بُعد مناسب من سطح الأراضي وذلك لكي تكون تربة الجبانات جافة وملائمة لعملية الدفن وأيضاً حتى لا تختلط المياه الجوفية ببقايا تحلل الأجسام والتي قد تؤدي إلى أضرار كبيرة بالبشر والحيوانات والنباتات عند اختلاطها.

موقع الجبانات بالنسبة للمجاري المائية:

ينص القانون رقم (٥) لسنة ١٩٦٦ بشأن الجبانات ، فإنه يلزم أن تبعد الجبانات بما لا يقل عن ١٠٠ متر عن مجرى النيل وفرعيه ومستودعات الري.

تتمثل المجاري المائية في مركز منوف في أحد فروع النيل وهو فرع رشيد والذي يحد المركز غرباً وأيضاً شبكة من الترع والمصارف اللازمة لري الأراضي الزراعية بالمركز.

ويوضح جدول (٣) والشكل (٣) تصنيف جبانات مركز منوف وفقاً للبعد عن مجاري ومسطحات الري والصرف ٢٠٢٠م.

م	المحلات السكنية	البعد عن أقرب المجاري والمسطحات المائية (متر)	حالة التوافق
١	مدينة متوف	١٦٩.٠	متوافقة
	جبانة المسلمين	٢٨٥.٠	متوافقة
٢	الحامول	٢٥٠	متوافقة
	العامرة	١٩٧.١٥	متوافقة
٤	الكوم الأخضر	٢٩٧.٣٩	متوافقة
	جبانة المسلمين	٢٤	غير متوافقة
٥	بلمشط	٣٦٦.٨	متوافقة
	جبانة المسلمين	٢١٥.٧٥	متوافقة
٦	برهيم	٣٦٦.٨	متوافقة
	جبانة المسلمين	٢٠	غير متوافقة
٧	جبانة عزبة الخمسين مسلمين	٨.٣٠	غير متوافقة
	جبانة المسلمين	٢١٤.٥	متوافقة
٨	بهبواش	٢٤.٧	غير متوافقة
	جبانة عزبة العرب مسلمين	١٢٥	متوافقة
١٩	ننا	٧٦.٥	غير متوافقة
	جبانة المسلمين	٤٦٨	متوافقة
١٠	جزى	٦	غير متوافقة
	جبانة المسلمين	٩٢	غير متوافقة
١١	ديركي	٣٠	غير متوافقة
	جبانة المسلمين	٦٨.٩٥	غير متوافقة
١٢	دمليج	١٦٩.٥٠	متوافقة
	جبانة المسلمين	٤٧	غير متوافقة
١٣	زواية رزين	٤٠	غير متوافقة
	جبانة المسلمين	١٦٦.٥٠	متوافقة
١٤	سدود	٢٦٠	متوافقة
	جبانة المسلمين	٩	غير متوافقة
١٥	سروهيت	٥٠.١٠	غير متوافقة
	سنجرج	٣٤٥	متوافقة
١٦	شبرا بلوله	٢١١	متوافقة
	جبانة المسلمين	٢٥٨	متوافقة
١٧	جبانة كفر سنجرج مسلمين	١٥٣.٧٩	متوافقة
	جبانة المسلمين	٣٣٩.٩٠	متوافقة
١٨	شبشير طملاي	٢١٥.٥٠	متوافقة
	جبانة المسلمين	١٧.٤٦	غير متوافقة
١٩	صنصفت	١٧.٤٦	غير متوافقة
	جبانة المسلمين	٦٨	غير متوافقة
٢٠	جبانة عزبة بريك	٣٣١	متوافقة
	جبانة المسلمين	٥٤.٥٠	غير متوافقة
٢١	طملاي	١٦٩	متوافقة
	جبانة عزبة المصري	١٩٥.٤٢	متوافقة
٢٢	جبانة عزبة نور	٢٧.٠	غير متوافقة
	جبانة المسلمين	٢٣٥	متوافقة
٢٣	غمرين	٣٠٥	متوافقة
	جبانة المسلمين	١٠١	متوافقة
٢٤	منبشا الكبرى	٢٩٥.٢٥	متوافقة
	كفر السنابسة	٣٣٥.٠	متوافقة
٢٥	كفر بالمشط	٢٧٧	متوافقة
	كفر بالمشط	١٣٣.٤٠	متوافقة
٢٤	كفر العامرة	٨٠.٥٧	غير متوافقة
	كفر رماح	٧٩	غير متوافقة

التقييم الجغرافي البيئي لمواقع الجبانات بمركز منوف

تابع جدول (٣) جدول تصنيف جبانات مركز منوف وفقاً للبعد عن مجاري ومساحات الري والصرف ٢٠٢٠م

م	المحلات السكنية	البعد عن أقرب المجاري والمساحات المائية (متر)	حالة التوافق
٢٦	كفر شبرا بلولة	٢٤٤.٥٦	متوافقة
٢٧	كفر فيشا	٣٠٥	متوافقة
٢٨	كشوش	٤١٧.٢٦	متوافقة
٢٩	كفر العشري	٦١	غير متوافقة
٣٠	منشأة سلطان	٢٣١.٤٥	متوافقة
		٢٠٥.٥٧	متوافقة
٣١	منشأة غمرين	٣٦٦.٨٠	متوافقة
		١٥٥.٦١	متوافقة
٣٢	ميت ربيعة	١٥٥.٦١	متوافقة
		٤٩٨	متوافقة
٣٣	هيت	١٨.٢	غير متوافقة
		٣٨٣	متوافقة
٣٤	مدينة سرس الليان	١٠٨	متوافقة
المتوسط		١٧٩.٢ متر مربع	

المصدر: من حساب الباحث اعتماداً على الصور الفضائية لبرنامج Google Earth Pro 2020 م.

بلغ المتوسط العام لتباعد مواقع الجبانات عن المجاري المائية السطحية بالمركز

(١٧٩.٢٢ متر) وتحليل مواقع الجبانات يتضح ما يلي:

أولاً: جبانات متوافقة:

هي الجبانات التي تقع على بعد ١٠٠ متراً وأكثر من المجاري والمستودعات المائية السطحية بلغ عددها أربعون جبانة بنسبة ٦٤.٥% من إجمالي عدد الجبانات بمركز منوف قسمت هذه الجبانات إلى ثلاث فئات حسب مسافة بعدها من المجاري المائية.

الفئة الأولى: جبانات تراوح بعد موقعها عن المجاري السطحية ما بين (١٠٠-٢٠٠متر) بلغ عدد هذه الجبانات اثنتا عشر جبانة بنسبة (٣٠%) من إجمالي عدد الجبانات المتوافقة بيئياً و بنسبة (١٩.٤%) من إجمالي عدد الجبانات بالمركز وقد انتشرت جغرافياً في جهات المركز كما يلي:

جبانات تنا والعامرة وكفر سنجرج (شبرا بلولة) (مسلمين) في الشمالي والشمال الشرقي جبانة مدينة منوف (مسلمين) في القطاع الأوسط من المركز. وجبانة ميت ربيعة (مسلمين) وجبانة مدينة سرس الليان (مسيحيين)، والشرق والجنوب الشرقي وجبانات عزبة مخالي (فيشا الكبرى) وسدود ودمليج (مسلمين) وكفر بالمشط (مسيحيين) في الجنوب والجنوب الغربي بالإضافة إلى جبانتي عزبة المصري وعزبة نور (طملاي) في الشمال الغربي من المركز.

الباحث/محمد سعيد فكري طلحة

الفئة الثانية: جبانات تراوح بُعد موقعها عن المجاري المائية السطحية ما بين (٢٠٠-٣٠٠متر) وقد بلغ عدد هذه الجبانات خمسة عشر جبانة بنسبة (٣٧.٥%) من إجمالي الجبانات المتوافقة بيئياً وبنسبة (٢٤.٢%) من إجمالي عدد الجبانات بمركز منوف وقد انتشرت جغرافياً في جهات المركز كما يلي:

جبانات غمرين (مسيحيين) ومنشأة سلطان (مسلمين) وشبرابلولة (مسلمين) ومسيحيين) وكفر شبرابلولة والحامول (مسلمين) في الشمال والشمال الشرقي من المركز وجبانة مدينة منوف (مسلمين) في القطاع الأوسط وجبانة في الشمال والشمال الشرقي من المركز وجبانة مدينة منوف (مسلمين) في القطاع الأوسط وجبانة الكوم الأحمر (مسلمين) في الشرق وجبانات بهواش وسدود (مسيحيين) وكفر السنابسة وكفر بالمشط (مسلمين) في الجنوب الغربي من المركز وجبانة منشأة غمرين (مسلمين) وشبشير طملاى (مسيحيين) في الشمال الغربي من المركز

الفئة الثالثة: جبانات زاد بُعد موقعها عن المجاري المائية السطحية عن (٣٠٠ متر) بلغ عدد هذه الجبانات ثلاثة عشر جبانة بنسبة (٣٢.٥%) من إجمالي جبانات المتوافقة بيئياً وبنسبة (٢٠.٩%) من إجمالي عدد الجبانات بمركز منوف وقد انتشرت جغرافياً في جهات المركز كما يلي:

جبانة سنجر ج (مسلمين) في الشمال الشرقي من المركز وجبانات كمشوش وفيشا الكبرى وكفر فيشا ومدينة سرس الليان وهيت (مسلمين) في الجنوب والجنوب الشرقي من المركز وجبانات جزى وجبانات برهيم ومنشأة غمرين (مسيحيين) وطملاى وشبشير طملاى (مسلمين) الشمال الغربي من المركز .

ثانياً: جبانات غير متوافقة:

وهي الجبانات التي تقع على بُعد أقل من ١٠٠ متر من المجاري والمستودعات المائية السطحية وبلغ عددها اثنتا وعشرون جبانة بنسبة (٣٥.٥%) من إجمالي عدد الجبانات بمركز منوف .

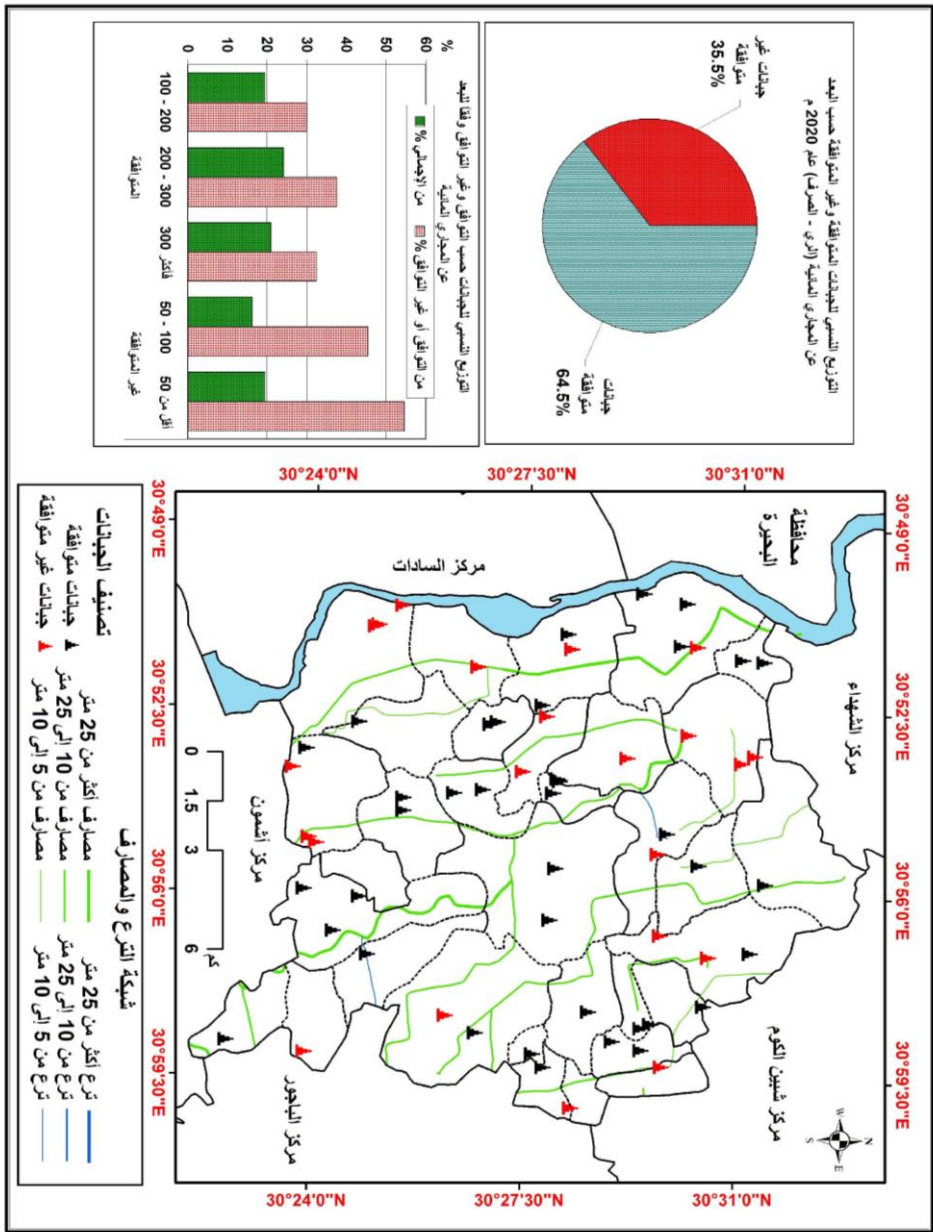
وقد قسمت هذه الجبانات حسب بُعدها عن المجاري المائية إلى فئتين:

الفئة الأولى: جبانات تراوح بُعد موقعها عن المجاري المائية السطحية ما بين (٥٠-١٠٠متر) بلغ عدد هذه الجبانات عشر جبانات بنسبة (٤٥.٥%) من إجمالي عدد الجبانات غير المتوافقة بيئياً وبنسبة (١٦.١) من إجمالي عدد الجبانات بمركز منوف وقد انتشرت جغرافياً في جهات المركز كما يلي:

تسع جبانات من هذه الفئة تقع في النصف الشمالي من المركز وهي جبانة تتا وجبانة طملاى (مسيحيين) وجبانات سنجرج وكفر العامرة وكفر رماح وكفر العشري (برهيم) وعزبة الخمسين (برهيم) ودبركي وعزبة العناني(دبركي) (مسلمين) بينما تقع الجبانة العاشرة جبانة عزبة بريك (صنصفت) مسلمين في النصف الجنوبي من المركز وتحديد في الطرف الجنوبي الغربي.

الفئة الثانية: جبانات قل بُعد موقعها عن المجاري المائية السطحية عن (٥٠ متر) وقد بلغ عدد هذه الجبانات اثنتا عشر جبانة بنسبة (٥٤.٥%) من إجمالي الجبانات غير المتوافقة بيئياً وبنسبة (١٩.٤%) من إجمالي عدد الجبانات بمركز منوف وقد انتشرت جغرافياً في جهات المركز كما يلي:

فقد قسمت جبانات هذه الفئة المركز إلى قطاعان رأسيان من الشمال إلى الجنوب القطاع الشرقي والقطاع الغربي وتقع عشر جبانات من هذه الفئة في القطاع الغربي جبانات غمرين وبالمشط (مسلمين) ودبركي وجزى (مسيحيين) وصنصفت وزاوية رزين (مسلمين ومسيحيين) وبهواش وعزبة العرب التابعة لها (مسلمين) بينما وقع جبانتان في القطاع الشرقي وتحديراً في الطرف الجنوبي الشرقي هما سروهيت وهيت (مسلمين).



المبحث الرابع

مواقع الجبانات بالنسبة للمياه الجوفية:

تنص المادة الخامسة من اللائحة التنفيذية للقانون رقم (٥) لسنة ١٩٦٦م بشأن الجبانات ان يكون مكان الدفن مرتفعا عن منسوب الرشح بحيث يتوفر عمق كامل الجفاف لا يقل ٥٠ سنتيمتر اسفل منسوب الدفن في أي وقت من اوقات السنة والا وجب ردم الموقع لتوفير هذا الشرط.

وتبين التحليلات ارتفاع منسوب المياه الجوفية الارضية لمركز منوف فمن خلال الجسات التي اخذت بالمناطق السكنية اسفل المنشآت والتي بلغ عددها ٤٧ جسه في اماكن مختلفه بالمركز اتضح وصول مناسب المياه الي اقل من ٣ متر في ٤٤,٦% من جمله الجسات واكثر من ٣ متر في ٥٥,٤% من جمله الجسات وبالتالي قد تبين ان حاله المياه الجوفية في مركز منوف تضم مناطق ذات منسوب مياه ارضيه مرتفعه ومناطق ذات منسوب مياه ارضيه متوسطه ومناطق ذات منسوب مياه ارضية منخفضة ويرجع السبب في ذلك الي الاسراف في مياه الري وتسرب المياه من شبكات المياه العذبة وشبكات الصرف الصحي والمجاري المائيه بالاضافه الي رشح مياه الصرف من بيارات الصرف الصحي في الاماكن التي لا يوجد بها شبكات صرف صحي (١)، ويبين الجدول (٤) والشكل (٤) تصنيف الجبانات طبقا لمناسيب المياه الجوفية بالخريطه الهيدرولوجيه لمركز منوف.

الجدول (٤) العلاقة بين مناسيب المياه الأرضية وعدد المقابر الواقعة عليها بمركز منوف.

فئات مناسيب المياه الأرضية	عدد المقابر	%
أقل من ٣	١٠	١٦.١
٣ - ٣.٢	٨	١٢.٩
٣.٢ - ٣.٤	٤	٦.٥
٣.٤ - ٣.٦	١٦	٢٥.٨
٣.٦ - ٣.٨	١٤	٢٢.٦
٣.٨ فأكثر	١٠	١٦.١
إجمالي عدد المقابر	٦٢	١٠٠

المصدر: من عمل الطالب اعتماداً على: معهد بحوث المياه الجوفية، الخريطة الهيدرولوجية لدلتا النيل، ١٩٩٢ م.

حيث قسمت جبانات المركز الي ست فئات:

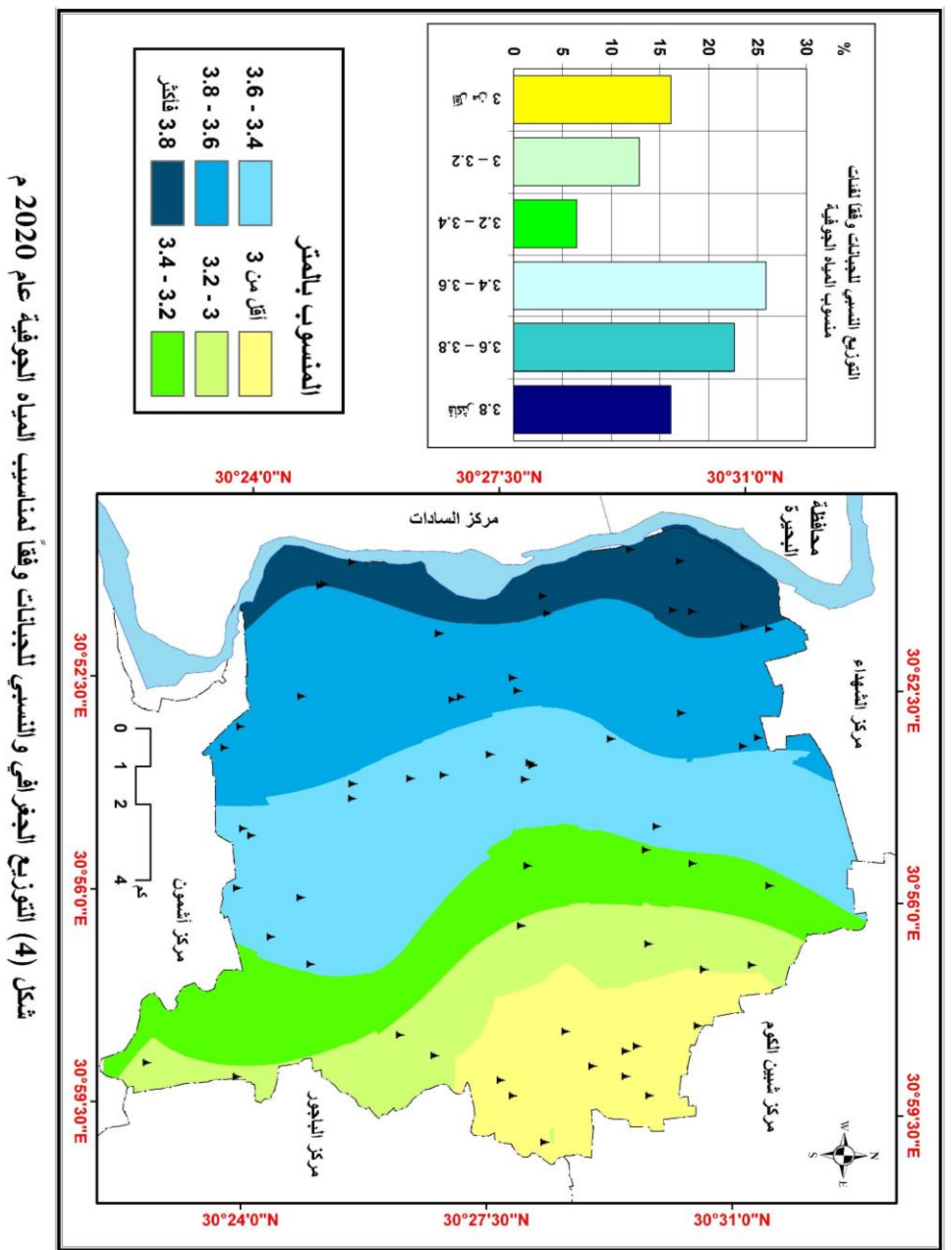
الفئة الاولى: تضم عشر جبانات في نطاقات تتخفف فيها مناسب سطح المياه الجوفيه الي اقل من ثلاثة امتار تقع جميعها في الركن الشمالي الشرقي والشرق من مركز منوف تمثل نسبه ١٦,١% من جملة الجبانات بمركز منوف هي جبانات كفر سنجرج(مسلمين)وشبرا بلوله (مسلمين ومسيحيين) وكفر العامره و العامره وكفر شبرا بلوله وكفر رماح والحامول وميت ربيعه والكوم الاحمر (مسلمين).

الفئة الثانيه: تضم ثمانى جبانات تقع في نطاقات تتخفف فيها مناسب سطح المياه الجوفيه ما بين ٣ الي ٣,٢ متر تمتد علي هيئه قطاع طولي من الشمال الي الجنوب من الركن الشمالي الشرقي الي الركن الجنوبي الشرقي تمثل نسبه ١٢,٩% من جملة جبانات مركز منوف هي جبانات سنجرج (مسلمين ومسيحيين)وتتا (مسيحيين) ومنوف (مسلمين)وسرس الليان (مسلمين ومسيحيين)وهيت وعزبه العرب (مسلمين).

الفئة الثالثه: تضم اربع جبانات تقع في نطاقات تتخفف فيها مناسب سطح المياه الجوفيه ما بين ٣,٢ الي ٣,٤ متر تقع علي هيئه قطاع طولي من الجزء الشرقي من المركز تمثل نسبه ٦,٥% من جملة جبانات مركز منوف هي جبانات منشأة سلطان وتتا وغمرين مسلمين ومنوف مسيحيين.

الفئة الرابعه: تضم ستة عشر جبانته تقع في نطاقات تتخفف فيها مناسب سطح المياه الجوفيه ما بين ٣,٤ الي ٣,٦ متر تتميز في قطاع طولي من الشمال الي الجنوب تمثل القطاع الاوسط من مركز منوف تمثل نسبه ٢٥,٨% من جملة جبانات مركز منوف هي جبانات غمرين مسيحيين وكفر العشرى مسلمين وبرهيم (مسلمين ومسيحيين)عزبه الخمسين (مسلمين) ومنشأة غمرين(مسلمين ومسيحيين) وكفر السنابسه (مسلمين ومسيحيين) وكمشوش(مسلمين) وسدود(مسلمين ومسيحيين)وكفر فيشا وسروهيت (مسلمين)وفيشا الكبرى وعزبه مخالي (مسلمين).

التقييم الجغرافي البيئي لمواقع الجبانات بمركز منوف



شكل (4) التوزيع الجغرافي والنسبي للجبانات وفقاً لملاءمة المياه الجوفية عام 2020 م

الباحث/محمد سعيد فكري طلحة

الفئة الخامسة: تضم ١٤ جبانة في نطاقات تنخفض فيها مناسيب سطح المياه الجوفية ما بين ٣,٦ الي ٣,٨ متر تمتد هذه الفئة علي هيئة قطاع طولي من الشمال الي الجنوب في النصف الغربي من مركز منوف وتمثل نسبه ٢٢,٦% من جملة جبانات مركز منوف وهي جبانات دبركي(مسلمين ومسيحيين) وعزبه العناني (مسلمين) وشبشير (مسلمين) وبالمشط(مسلمين ومسيحيين)وكفر بالمشط(مسلمين ومسيحيين) ودمليج(مسلمين) وبهواش(مسلمين و مسيحيين)وعزبه العرب مسلمين) و صنصفت (مسلمين ومسيحيين).

الفئة السادسة: تضم عشر جبانات تقع في نطاقات تنخفض فيها مناسيب سطح المياه الجوفية اكثر من ٣,٨ متر تمتد جبانات هذه المنطقه علي هيئة قطاع طولي من الشمال الي الجنوب في اقصي النصف الغربي من المركز بمحاذاة فرع رشيد هي جبانات شبشير(مسيحيين)وظملاي(مسيحيين ومسلمين)وعزبه المصري (مسلمين)وعزبه نور(مسلمين)وعزبه بريك (مسلمين)وجزي(مسلمين ومسيحيين) وزاويه رزين(مسلمين ومسيحيين).

المبحث الخامس

تقييم مواقع الجبانات بالنسبة لاتجاهات هبوب الرياح:

تنص مواد القانون رقم (٥) لسنة ١٩٦٦م. ألا تقع الجبانات في مهب الرياح السائدة، وتستحوذ الاتجاهات الشمالية (شمال- شمال شرق- شمال غرب- شمال الشمال - شمال الشمال الغرب) بمحطة شبين الكوم علي ٥٠.٣% من إجمالي نسبة هبوب الرياح (ترتفع إلي ٦٤.٨% إذا اما استبعدت فترات السكون) وبذلك تصبح الجبانات الواقعة في الاتجاهات الشمالية والشمالية الشرقية والشمالية الغربية والغربية للكتل السكنية جبانات غير متوافقة بيئياً والجبانات التي تقع في الاتجاهات الشرقية، والجنوبية الشرقية والجنوبية والجنوبية الغربية هي جبانات متوافقة بيئياً.

ويوضح الجدول (٥)، والشكل (٥) تصنيف الجبانات وفقاً لموقعها من الكتل السكنية ومدى توافقها مع الاتجاهات السائدة لهبوب الرياح ٢٠٢٠م.

التقييم الجغرافي البيئي لمواقع الجبانات بمركز منوف

جدول (٥) تصنيف الجبانات وفقا لموقعها من الكتل السكنية ومدى توافرها مع الاتجاهات السائدة لطوب الرياح ٢٠٢٠ م.

م	المحلات السكنية	ش	ش.ق	ق	ج.ق	ج	ج.غ	غ	ش.غ	حالة التوافق
١	جبانة المسلمين			•						متوافقة
	جبانة المسيحيين								•	غير متوافقة
٢	جبانة المسلمين							•		غير متوافقة
	جبانة المسلمين					•				متوافقة
٤	جبانة المسلمين					•				متوافقة
	جبانة المسلمين				•					متوافقة
٥	جبانة المسلمين									غير متوافقة
	جبانة المسيحيين								•	غير متوافقة
٦	جبانة المسلمين									غير متوافقة
	جبانة المسيحيين								•	غير متوافقة
٦	جبانة عزبة الخمسين مسلمين			•						متوافقة
	جبانة المسلمين				•					متوافقة
٧	جبانة المسيحيين						•			متوافقة
	جبانة عزبة العرب مسلمين					•				متوافقة
٨	جبانة المسلمين									غير متوافقة
	جبانة المسيحيين					•				متوافقة
١٩	جبانة المسلمين									غير متوافقة
	جبانة المسيحيين								•	غير متوافقة
١٩	جبانة المسلمين									متوافقة
	جبانة المسلمين			•						غير متوافقة
١٠	جبانة المسيحيين									غير متوافقة
	جبانة عزبة الغناني								•	غير متوافقة
١١	جبانة المسلمين						•			متوافقة
	جبانة المسلمين									غير متوافقة
١٢	جبانة المسلمين								•	غير متوافقة
	جبانة المسيحيين								•	غير متوافقة
١٣	جبانة المسلمين									غير متوافقة
	جبانة المسيحيين								•	غير متوافقة
١٤	جبانة المسلمين					•				متوافقة
	جبانة المسلمين								•	متوافقة
١٥	جبانة المسلمين									غير متوافقة
	جبانة المسيحيين								•	متوافقة
١٦	جبانة المسلمين									متوافقة
	جبانة كفر سنجرج مسلمين								•	غير متوافقة
١٧	جبانة المسلمين					•				متوافقة
	جبانة المسيحيين						•			متوافقة
١٨	جبانة المسلمين									متوافقة
	جبانة عزبة بريك							•		متوافقة
١٩	جبانة المسلمين									متوافقة
	جبانة المسيحيين								•	غير متوافقة
١٩	جبانة عزبة المصري									غير متوافقة
	جبانة عزبة نور								•	غير متوافقة
٢٠	جبانة المسلمين					•				متوافقة
	جبانة المسيحيين									متوافقة
٢١	جبانة المسلمين									متوافقة
	جبانة عزبة محالي								•	متوافقة
٢٢	جبانة المسلمين						•			متوافقة
	جبانة المسيحيين								•	غير متوافقة
٢٣	جبانة المسلمين									غير متوافقة
	جبانة المسيحيين							•		متوافقة
٢٤	جبانة المسلمين									متوافقة
	جبانة المسلمين								•	متوافقة
٢٥	جبانة المسلمين									متوافقة

الباحث/محمد سعيد فكري طلحة

تابع جدول (٥) تصنيف الجبانات وفقا لموقعها من الكتل السكنية ومدى توافقتها مع الاتجاهات السائدة لهبوب الرياح ٢٠٢٠ م .

م	المحلات السكنية	ش	ش.ق	ق	ج.ق	ج	ج.ع	ع	ش.ع	حالة التوافق
٢٦	كفر شبرابلولة				•					متوافقة
٢٧	كفر فيشا				•					متوافقة
٢٨	كمشوش				•					متوافقة
٢٩	كفر العشري								•	غير متوافقة
٣٠	منشأة سلطان					•				متوافقة
٣١	منشأة عشرين				•					متوافقة
٣٢	ميت ربيعة								•	غير متوافقة
٣٣	هيت					•				متوافقة
	جبانة عزبة أمام مسلمين				•					متوافقة
٣٤	مدينة سرس الليان				•					متوافقة
	جبانة المسيحيين								•	غير متوافقة
الجملة		٤	١٢	٤	١٣	١٢	٨	٢	٧	٦٢
النسبة المئوية (%)		٦.٥%	١٩.٣%	٦.٥%	٢٠.٩%	١٩.٣%	١٢.٩%	٣.٢%	١١.٣%	١٠٠%

المصدر: من حساب الباحث اعتمادا على الصور الفضائية لبرنامج Google Earth Pro 2020 م.

التوزيع النسبي لجبانات مركز منوف حسب مدى توافقتها مع الاتجاهات السائدة لهبوب الرياح .

صنفت جبانات مركز منوف حسب الإشتراط القانوني الخاص بموقع الجبانات بالنسبة لاتجاهات هبوب الرياح إلي جبانات متوافقة وغير متوافقة.

أولاً: الجبانات الغير متوافقا بيئياً:

بلغ عدد هذه الجبانات خمسة وعشرون جبانة بنسبة (٤٠.٣%) بين إجمالي عدد جبانات مركز منوف انتشرت جزائياً بنواحي مركز منوف كما يلي:-

جبانات وقعت شمال الكتل السكنية للمحلات العمرانية: بلغ عددها أربعة جبانات بنسبة (٦.٤%) من إجمالي جبانات مركز منوف (١٦%) من جملة الجبانات الغير متوافقة هي جبانات تتا (مسلمين) شمال المركز جبانة كلا من عزبتي المصري ونور (طملاي) (مسلمين) في الشمال الغربي من المركز وجبانة جزى (مسلمين) غرب المركز.

جبانات وقعت شمال شرق الكتل السكنية للمحلات العمرانية: بلغ عددها اثنتا عشر جبانة بنسبة (١٩.٣%) من إجمالي عدد جبانات مركز منوف و (٤٨%) من جملة عدد الجبانات الغير متوافقة هي جبانة كلا من سنجرج (مسيحيين) وكفر سنجرج (شبرابلولة) (مسلمين) في شمال شرق المركز وجبانات دبركي وطملاي

التقييم الجغرافي البيئي لمواقع الجبانة بمركز منوف

ومنشأة غمرين (مسيحيين) وبرهيم (مسلمين ومسيحيين) في الشمال الغربي وجبانة مدينة سرس الليان (مسيحيين) في الجنوب الغربي وجبانة سدود (مسلمين ومسيحيين) في الجنوب الغربي من المركز وجبانة كلا من بالمشط وجبانة مسلمين في عزب المركز

جبانة وقعت شمال غرب الكتل السكنية للمحلات العمرانية: بلغ عددها سبع جبانة بنسبة (١١.٣%) من إجمالي جبانة مركز منوف و (٢٨%) من جملة الجبانة الغير متوافقة هي جبانة مدينة منوف (مسيحيين) في وسط المركز وجبانة ميت ربيعة (مسلمين) في الشرق وجبانة كفر العشري (برهيم) (مسلمين) في الشمال الغربي وجبانة كلا من كفر السنابة وكفر بالمشط (مسيحيين) وجبانة زواية زورين (مسلمين ومسيحيين) في الجنوب الغربي.

جبانة وقعت غرب الكتل السكنية للمحلات العمرانية: بلغ عددها جبانة فقط بنسبة (٣.٢%) من إجمالي عدد الجبانة بمركز منوف و (٨%) من جملة الجبانة الغير متوافقة بالمركز هما جبانة الحامول (مسلمين) في الشمال الشرقي عزبة الصافي (دبركي) (مسلمين) في الشمال الغربي من المركز.

ثانياً: الجبانة المتوافقة بيئياً:

بلغ عددها هذه الجبانة سبعة وثلاثون جبانة بنسبة (٥٩.٧%) من جملة عدد الجبانة بمركز منوف انتشرت جغرافياً بنواحي مركز منوف كما يلي:-

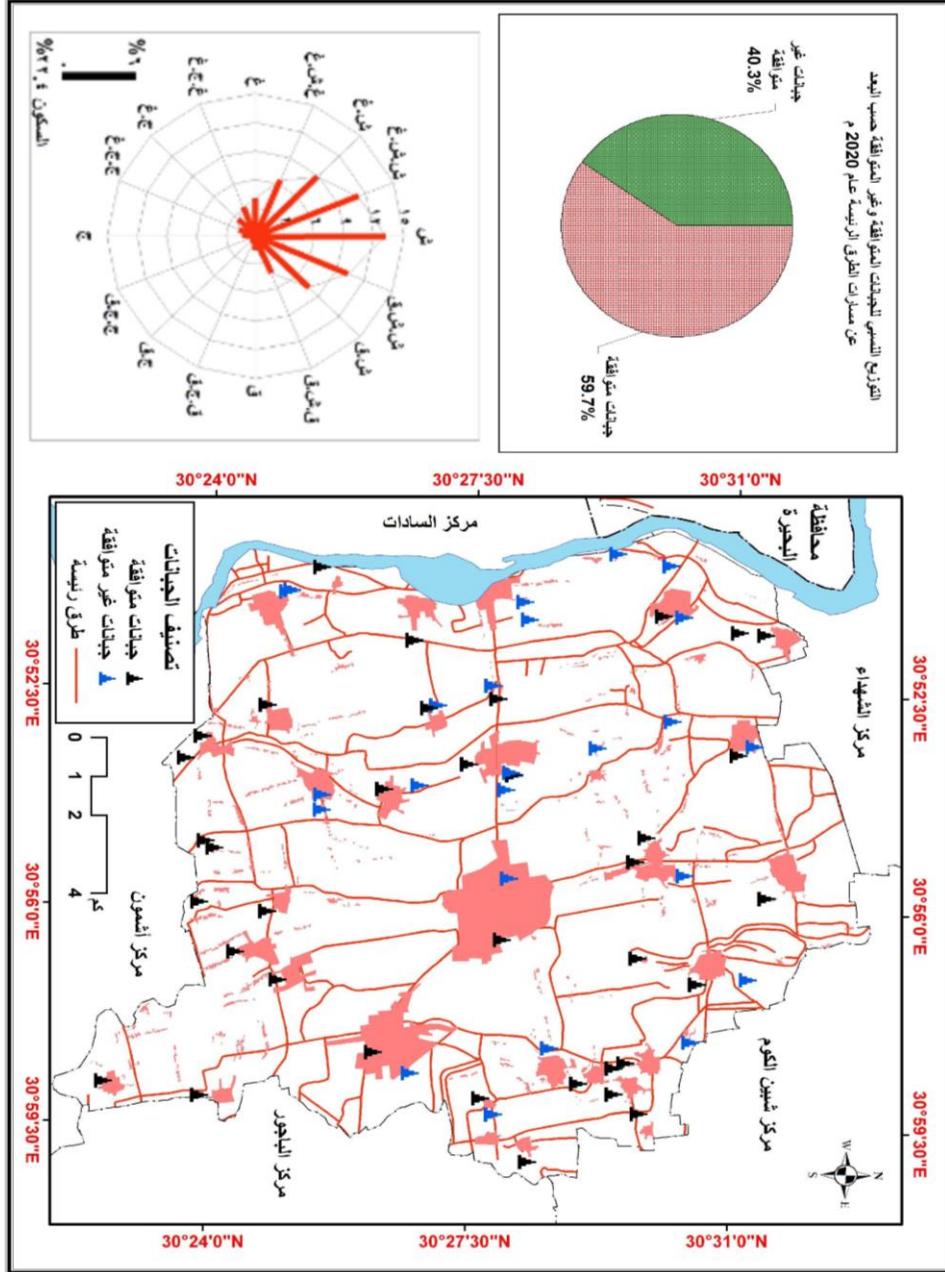
جبانة وقعت شرق الكتل السكنية للمحلات العمرانية: بلغ عددها أربع جبانة بنسبة (٦.٤%) من إجمالي عدد الجبانة بمركز منوف و (١.٨%) من جملة الجبانة المتوافقة بالمركز وهي جبانة مدينة منوف (مسلمين) في وسط المركز وجبانة كفر رماح (مسلمين) في الشمال الشرقي وجبانة كلا من ديركي وعزبة الخمسين برهيم (مسلمين) في الشمال الغربي من المركز جبانة وقعت جنوب شرق الكتل السكنية للمحلات العمرانية بلغ عددها ثلاثة عشر جبانة بنسبة (٢١%) من إجمالي عدد الجبانة بمركز منوف و (٣٥.١%) من جملة الجبانة المتوافقة بالمركز وهي جبانة كلا من سنجرج وكفر شيرابلولة (مسلمين) في الشمال الشرقي

من المركز وجبانة كلا من منشأة غمرين (مسلمين) وطملاي (مسيحيين) في الشمال الغربي وجبانات مدينة سرس الليان وكفر فيشا وعزبة مخالي (فيشا الكبرى) وعزبة إمام (هيت) (مسلمين) في الجنوب الشرقي. وجبانة كمشوش مسلمين في الجنوب وجبانات بهواش (مسلمين) وضمفصط (مسلمين ومسيحيين) في الجنوب الغربي وجبانة بالمشط مسيحيين في الغرب من المركز.

جبانات وقعت جنوب الكتل السكنية للمحلات العمرانية: بلغ عددها اثنتا عشر جبانة بنسبة (١٩.٣%) من إجمالي عدد الجبانات بمركز منوف و (٣٢.٤%) من جملة الجبانات المتوافقة بالمركز وهي جبانات تنا (مسيحيين) وغمرين ومنشأة ٩الشرقي وجبانة شبشير طملاي (مسلمين) في الشمال الغربي وجبانة الكوم الأحمر (مسلمين) شرقا وجبانات سروهيت وفيشا الكبرى وهيت (مسلمين) في الجنوب الشرقي وجبانة عزبة العرب (بهواش) (مسلمين) في الجنوب الغربي من المركز.

جبانات وقعت جنوب غرب الكتل السكنية للمحلات العمرانية: بلغ عددها ثمان جبانات بنسبة (١٣%) من إجمالي عدد الجبانات بمركز منوف و (٢١.٦%) من جملة الجبانات المتوافقة بالمركز وهي جبانة غمرين (مسيحيين) شمالاً وجبانة كفر العامرة (مسلمين) في الطرف الشمالي الشرقي وجبانة شبشير طملاي (مسيحيين) في الطرف الشمالي الغربي وجبانات كفر السنابة وكفر بالمشط و دمليج وبهواش وعزبة بريك (صنصفت) (مسلمين) في الجنوب الغربي من المركز.

التقييم الجغرافي البيئي لمواقع الجبانات بمركز منوف



شكل (5) تصنيف الجبانات وفقاً لموقعها من الكتلة السكنية ومدى توافقتها مع الاتجاهات السائدة لهبوب الرياح عام 2020 م

المبحث السادس

تقييم مواقع الجبانات وفقاً للبعد عن أقرب التجمعات السكنية:

كان العرف قديماً بإنشاء المقابر في أماكن بعيدة نسبياً عن مراكز العمران والكتل السكنية وذلك لقدسيتها وخصوصيتها عند جميع المجتمعات وفي كل البيئات وحديثاً مع النمو البشري الكبير وما ترتب عليه من نمو عمراني وسكني كبير جداً وكذلك توسع رقعة المقابر ونموها أوى ذلك تقارب الجبانات مع الكتل السكنية بشدة وأحياناً التلاحم التام بينهما بل في بعض الأحيان ليصبح كتلة المقابر جزءاً من الكتل السكنية وتصبح الجبانات محاطة من جميع الجهات وهذا ما يسمى بالجبانات المغلقة وما يترتب على هذا الأمر من أضرار بيئية وصحية كبيرة بسبب هذا الاختلاط ولذلك نص التشريع المصري في القانون رقم (٥) لسنة ١٩٦٦ بشأن الجبانات أن تقع الجبانات على مسافة لا تقل عن ٢٠٠ متر من الحيز العمراني للمدينة أو القرية أو أي تجمع سكني.

ويوضح الجدول (٦) والشكل (٦) تصنيف مواقع جبانات مركز منوف وفقاً للبعد عن أقرب التجمعات السكنية من حيث توافقها أو عدم توافقها لهذا الشرط القانوني وقد اتضح ما يلي:

أولاً: جبانات متوافقة بيئياً:

هي الجبانات التي تقع على مسافة ٢٠٠ متر فأكثر من أقرب التجمعات السكنية، وبلغ عدد هذه الجبانات أربع جبانات بنسبة (٦.٥%) من إجمالي عدد الجبانات بمركز منوف وقد انتشرت جغرافياً كما يلي:

جبانة منشأة سلطان (مسلمين) شمالاً وجبانة العامرة (مسلمين) في الشمال الشرقي وجبانة شبشير طملاى (مسلمين) في الشمال الغربي وجبانة عزبة بريك (صنصفت) (مسلمين) في الجنوب الغربي من المركز .

التقييم الجغرافي البيئي لمواقع الجبانات بمركز منوف

جدول (٦) جدول تصنيف مواقع جبانات مركز منوف وفقاً للبعد عن أقرب التجمعات السكانية

وحالة الأسوار الخارجية (٢٠٢٠م)

م	المحلات السكنية	البعد عن التجمعات السكانية (م)	حالة التوافق	السور الخارجي	حالة التوافق
١	مدينة منوف	٠.٠٠	غير متوافقة	لا يوجد	غير متوافقة
	الحامول	٠.٠٠	غير متوافقة	يوجد	متوافقة
٢	العامرة	٣٢	غير متوافقة	لا يوجد	غير متوافقة
٣	الكوم الأخضر	٢٢٢.١٦	متوافقة	لا يوجد	غير متوافقة
٤	بلمشط	٠.٠٠	غير متوافقة	لا يوجد	غير متوافقة
	برهيم	٣٠.٨٠	غير متوافقة	لا يوجد	غير متوافقة
٥	بلمشط	٧٧.٦٠	غير متوافقة	لا يوجد	غير متوافقة
	برهيم	٣٠.٨٠	غير متوافقة	لا يوجد	غير متوافقة
٦	بلمشط	٢٠	غير متوافقة	لا يوجد	غير متوافقة
	برهيم	٣٠.٨٠	غير متوافقة	لا يوجد	غير متوافقة
٧	بلمشط	٠.٠٠	غير متوافقة	لا يوجد	غير متوافقة
	برهيم	٣١.٥٠	غير متوافقة	يوجد	متوافقة
٨	بلمشط	٧٥	غير متوافقة	لا يوجد	غير متوافقة
	برهيم	١٥	غير متوافقة	لا يوجد	غير متوافقة
٩	بلمشط	٣٩.٥٠	غير متوافقة	يوجد	متوافقة
	برهيم	٠.٠٠	غير متوافقة	لا يوجد	غير متوافقة
١٠	بلمشط	٣٨	غير متوافقة	لا يوجد	غير متوافقة
	برهيم	٠.٠٠	غير متوافقة	لا يوجد	غير متوافقة
١١	بلمشط	٠.٠٠	غير متوافقة	يوجد	متوافقة
	برهيم	٠.٠٠	غير متوافقة	لا يوجد	غير متوافقة
١٢	بلمشط	٠.٠٠	غير متوافقة	لا يوجد	غير متوافقة
	برهيم	٠.٠٠	غير متوافقة	لا يوجد	غير متوافقة
١٣	بلمشط	٠.٠٠	غير متوافقة	لا يوجد	غير متوافقة
	برهيم	٠.٠٠	غير متوافقة	لا يوجد	غير متوافقة
١٤	بلمشط	٠.٠٠	غير متوافقة	يوجد	متوافقة
	برهيم	٠.٠٠	غير متوافقة	لا يوجد	غير متوافقة
١٥	بلمشط	٩٥.٣٨	غير متوافقة	لا يوجد	غير متوافقة
	برهيم	٠.٠٠	غير متوافقة	يوجد	متوافقة
١٦	بلمشط	٠.٠٠	غير متوافقة	لا يوجد	غير متوافقة
	برهيم	٠.٠٠	غير متوافقة	يوجد	متوافقة
١٧	بلمشط	٦٠	غير متوافقة	لا يوجد	غير متوافقة
	برهيم	٢٨٨	متوافقة	لا يوجد	غير متوافقة
١٨	بلمشط	١٦٦.٧٠	غير متوافقة	لا يوجد	غير متوافقة
	برهيم	٠.٠٠	غير متوافقة	لا يوجد	غير متوافقة
١٩	بلمشط	٠.٠٠	غير متوافقة	لا يوجد	غير متوافقة
	برهيم	٤٣٥	متوافقة	لا يوجد	غير متوافقة
٢٠	بلمشط	٠.٠٠	غير متوافقة	لا يوجد	غير متوافقة
	برهيم	٣٨.٥	غير متوافقة	لا يوجد	غير متوافقة
٢١	بلمشط	٠.٠٠	غير متوافقة	لا يوجد	غير متوافقة
	برهيم	١٠	غير متوافقة	لا يوجد	غير متوافقة
٢٢	بلمشط	٥	غير متوافقة	لا يوجد	غير متوافقة
	برهيم	٠.٠٠	غير متوافقة	يوجد	متوافقة
٢٣	بلمشط	٠.٠٠	غير متوافقة	لا يوجد	غير متوافقة
	برهيم	٩٥	غير متوافقة	لا يوجد	غير متوافقة
٢٤	بلمشط	٠.٠٠	غير متوافقة	لا يوجد	غير متوافقة
	برهيم	٧	غير متوافقة	لا يوجد	غير متوافقة
٢٥	بلمشط	٠.٠٠	غير متوافقة	لا يوجد	غير متوافقة
	برهيم	١٤٨.١١	غير متوافقة	لا يوجد	غير متوافقة
	بلمشط	١٤٢	غير متوافقة	لا يوجد	غير متوافقة

م	المحلات السكنية	البعد عن التجمعات السكنية (م)	حالة التوافق	السور الخارجي	حالة التوافق
٢٦	كفر شبرابلولة	١٧٣.٥٥	غير متوافقة	لا يوجد	غير متوافقة
٢٧	كفر فيشا	٠.٠٠	غير متوافقة	لا يوجد	غير متوافقة
٢٨	كمشوش	٥٤.٣٣	غير متوافقة	لا يوجد	غير متوافقة
٢٩	كفر العنصري	٦٢	غير متوافقة	لا يوجد	غير متوافقة
٣٠	منشأة سلطان	٣٠	غير متوافقة	لا يوجد	غير متوافقة
٣١	منشأة عمرين	٠.٠٠	غير متوافقة	لا يوجد	غير متوافقة
٣٢	ميت ربيعة	٣٠.٨٠	غير متوافقة	لا يوجد	غير متوافقة
٣٣	هيت	٠.٠٠	غير متوافقة	لا يوجد	غير متوافقة
٣٤	مدينة سرس اللبان	٠.٠٠	غير متوافقة	لا يوجد	غير متوافقة
		٠.٠٠	غير متوافقة	لا يوجد	غير متوافقة

المصدر: من حساب الباحث اعتماداً على الصور الفضائية لبرنامج Google Earth Pro 2020 م.

ثانياً: جبانات غير متوافقة بيئياً:

هي الجبانات التي تقع على مسافة أقل من ٢٠٠ متر من أقرب التجمعات السكنية وقد بلغ عدد هذه الجبانات ثمانى وخمسون جبانة بنسبة (٩٣.٥%) من إجمالي عدد الجبانات بمركز منوف وقد قسمت الجبانات الغير متوافقة إلى أربع

فئات:

الفئة الأولى: الجبانات المتلاحمة مع التجمعات السكنية بلغ عددها ثلاثة وثلاثون جبانة بنسبة ٥٧% تقريباً من إجمالي عدد الجبانات غير متوافقة بيئياً وبنسبة (٥٣.٢%) من إجمالي عدد الجبانات بمركز منوف وقد انتشرت جغرافياً بمركز منوف كما يلي قسمت جبانات هذه الفئة مركز منوف نصفين النصف الشمالي من الشرق إلى الغرب جبانات ميت ربيعة (مسلمين) وشبرابلولة ومدينة منوف (مسلمين) (مسيحيين) وسنجرج وعمرين (مسيحيين) ودبركي (مسلمين ومسيحيين) وعزبة العناني التابعة لها (مسلمين) وكلا من بالمشط وجزى وعزبة المصري (طملاى) (مسلمين). أما جبانات النصف الجنوبي من الشرق إلى الغرب جبانات الكوم الأحمر وكفر فيشا وفيشا الكبرى وسروهيت وهيت (مسلمين) ومدينة سرس

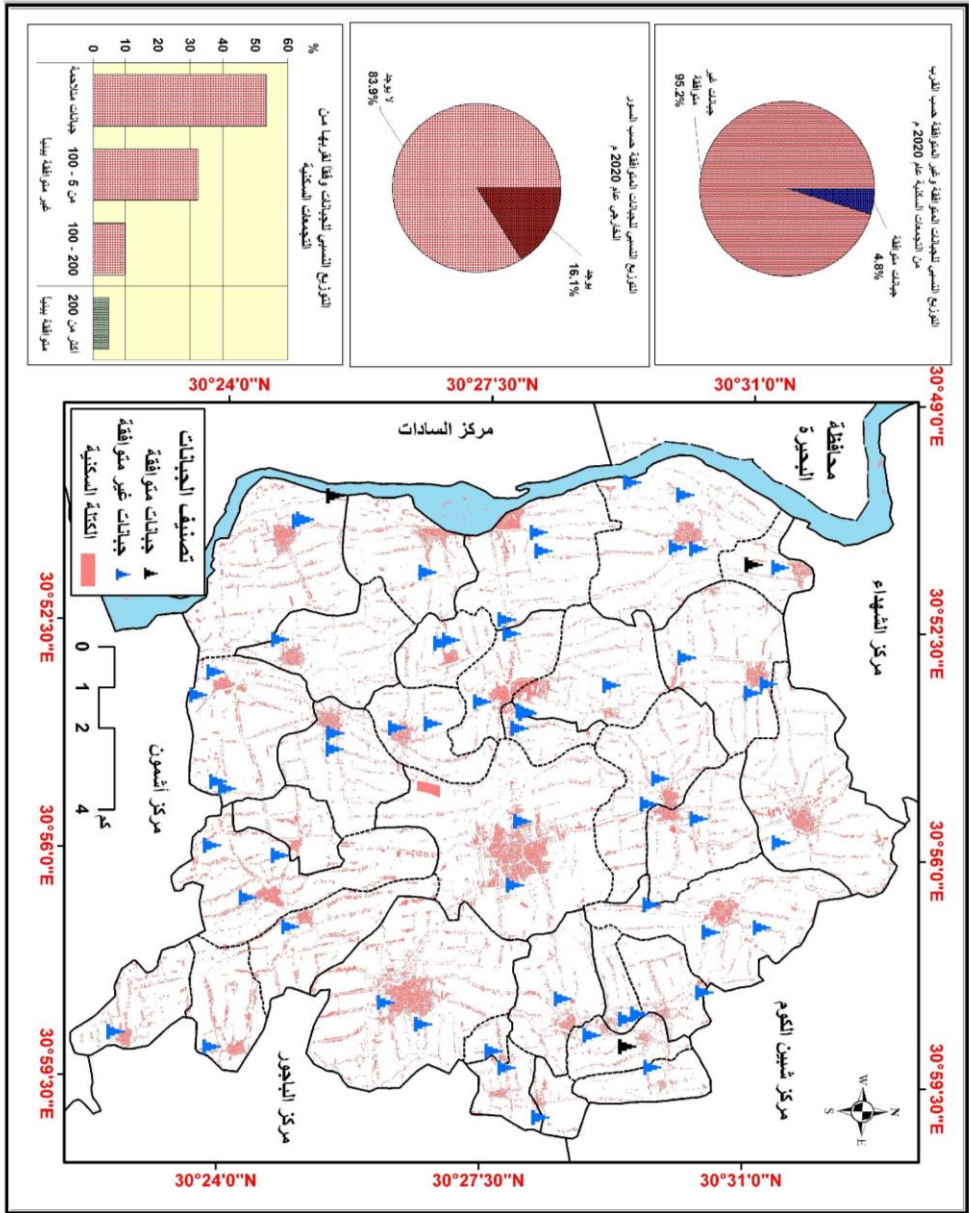
التقييم الجغرافي البيئي لمواقع الجبانات بمركز منوف

الليان (مسلمين ومسيحيين) وبهواش ودمليج وكفر السنابسة (مسلمين) وكلا من كفر بالمشط وسدود وصنصفت وزاوية رزين (مسلمين ومسيحيين) .

الفئة الثانية: الجبانات التي تتراوح بُعدها عن أقرب التجمعات السكنية ما بين (٥-١٠٠ متر) ضمت تسعة عشر جبانة بنسبة (٣٢.٨%) من جملة الجبانات الغير متوافقة بيئياً وبنسبة (٣٠.٦%) من جملة الجبانات مركز منوف. قد انتشرت جغرافياً في مركز منوف كما يلي أربع جبانات منها يقع في الشمال والشمال الشرقي وهي جبانات تتا (مسيحيين) وكلا من سنجرج وكفر سنجرج (شبرابلولة) والحامول (مسلمين) وثمان جبانات منها في الشمال الغربي هي غمرين (مسلمين) ومنشأة غمرين (مسيحيين) وبرهيم وعزبة الخمسين وكفر العشري التابعين لها (مسلمين ومسيحيين) وطملاى (مسيحيين) وعزبة نور التابعة لها (مسلمين) وجبانتان في الغرب بالمشط وجزى (مسيحيين) وخمس جبانات في الجنوب والجنوب الغربي كمشوش وعزبة مخالي (فيشا الكبرى) (مسلمين) وكفر السنابسة (مسلمين ومسيحيين) وبهواش (مسيحيين) عزبة العرب التابعة لها (مسلمين) .

الفئة الثالثة: الجبانات التي تتراوح بُعدها عن أقرب التجمعات السكنية ما بين (١٠٠-٢٠٠متر) ضمت هذه الفئة ست جبانات بنسبة (١٠.٤%) من إجمالي الجبانات الغير متوافقة بيئياً وبنسبة (٩.٧%) من إجمالي عدد الجبانات بمركز منوف وقد انتشرت جغرافياً في جهات المركز كما يلي:

جبانة تتا (مسلمين) شمالاً وكفر العامرة وكفر رماح كفر شبرابلولة (مسلمين) في الشمال الشرقي وجبانة عزبة العرب (هيت) (مسلمين) في الطرف الجنوبي الشرقي من المركز وجبانة شبشير طملاى (مسيحيين) في الطرف الشمالي الغربي من المركز .



شكل (6) تصنيف مواقع بيانات مركز منوف وفقاً للبعد عن أقرب التجمعات السكنية وحالة الأسواق الخارجية خلال عام 2020 م

التقييم الجغرافي البيئي لمواقع الجبانات بمركز منوف

حالة الأسوار الخارجية بجانبات مركز منوف (٢٠٢٠م):

يتضح من خلال الجدول السابق وطبقاً لنص القانون السابق ذكره بشأن الأسوار الخارجية للمقابر والذي ينص على أنه يشترط إحاطة الجبانات الجديدة بسور خارجي لا يقل ارتفاعه عن مترين ونصف وبه مدخل . وبمعاينة جانبات مركز منوف اتضح أن معظم جانبات مركز منوف ليس لها أسوار خارجية بلغ عدد هذه الجبانات اثنان وخمسون جبانة بنسبة (٨٣.٩%) من إجمالي عدد الجبانات بالمركز وأن عشر جانبات فقط من جانبات المركز لها أسوار خارجية بنسبة (١٦.١%) جميعها جانبات (مسيحيين) انتشرت جغرافياً كما يلي:

جانبات تتا وغمرين شمالاً وسنجرج وشبرابلولة في الشمال الشرقي وجبانة دبركى في الشمال الغربي وجبانة منوف في القطاع الأوسط وجبانة مدينة سرس الليان في الجنوب الشرقي وجبانات سدود وبهواش وكفر بالمشط وزاوية رزين في الجنوب الغربي من المركز .

المبحث السابع

تقييم مواقع الجبانات بالنسبة لشبكة الطرق الرئيسية:

ينص القانون رقم (٥) لسنة ١٩٦٦م في مادة الخامسة بشأن الجبانات أن يكون مواقع الجبانات بقدر الإمكان على بعد لا يقل عن ١٠٠ متر من الطرق الرئيسية فإن تعذر ذلك تعين الفصل بين الطرق الرئيسية والجبانة بمنطقة تشجير لا يقل عرضها عن ٢٠ متراً .

وبمعاينة مواقع الجبانات بالمركز لم يلاحظ وجود منطقة تشجير تفصل بين الجبانات ومسارات الطرق الرئيسية.

ويبين الجدول (٧) والشكل (٧) المسافة بين الجبانات وأقرب الطرق

الرئيسية في (٢٠٢٠م) وبتحليل هذه البيانات يتضح ما يلي:

الباحث/محمد سعيد فكري طلحة

جدول (٧) جدول تصنيف الجبانات وفقاً لبعدها عن مسارات الطرق الرئيسية بمركز منوف ٢٠٢٠م

م	المحلات السكنية	البعد عن الطرق الرئيسية (م)	حالة التوافق
١	مدينة منوف	٣٨١	متوافقة
		١٣٨	متوافقة
٢	الحامول	٩٨	غير متوافقة
		٥٩٥.٨٠	متوافقة
٣	العامرة	١٦٨.٥٠	متوافقة
		٦٤٦.٤٦	متوافقة
٤	الكوم الأخضر	٣٣٨	متوافقة
		٣٩٨	متوافقة
٥	بلمشط	٣٣٨	متوافقة
		٣٣٨	متوافقة
٦	برهيم	٣٣٨	متوافقة
		٠.٠٠	غير متوافقة
٧	بهواش	١٥٧.٧	متوافقة
		١٩٣.٥٠	متوافقة
٨	نتا	٠.٠٠	غير متوافقة
		١٢٥.٥	متوافقة
٩	جزى	٦١	غير متوافقة
		٤١٧	متوافقة
١٠	دبركي	٦٩٥	متوافقة
		٧٥٦	متوافقة
١١	دمليج	٥٨٠	متوافقة
		١٧.٣٠	غير متوافقة
١٢	زواية رزين	٥	غير متوافقة
		١٥١٠	متوافقة
١٣	سدود	١٦٤٨.٣٠	متوافقة
		١٨٣	متوافقة
١٤	سروهيت	٧٩٠	متوافقة
		٠	غير متوافقة
١٥	سنجرج	٣٢٦.٤٠	متوافقة
		٨٤٠	متوافقة
١٦	شبرابلولة	٠.٠٠	غير متوافقة
		١٦٨.٨٠	متوافقة
١٧	شيشير طلماي	٢٦٧.١٠	متوافقة
		١٩٨.٦	متوافقة
١٨	صنصفت	٤٠٧.٠	غير متوافقة
		٤٠٧.٠	غير متوافقة
١٩	طلماي	١٦.٥٠	غير متوافقة
		٣٠٢	متوافقة
٢٠	غمرين	٣٨	غير متوافقة
		١٥	غير متوافقة
٢١	منيشا الكبرى	٤٧	غير متوافقة
		٠	غير متوافقة
٢٢	كفر السنابسة وعزبتها	٦٦٠	متوافقة
		٧٨٥	متوافقة
٢٣	كفر بالمشط	١١٨	متوافقة
		٩٩٠	متوافقة
٢٤	كفر العامرة	١٤١٠	متوافقة
		٤١٩	متوافقة
٢٥	كفر رماح	٤٥٨.٧٠	متوافقة
		٦٩	غير متوافقة
		٦٠٠	متوافقة

التقييم الجغرافي البيئي لمواقع الجبانة بمركز منوف

تابع جدول (٧) جدول تصنيف الجبانة وفقاً لبعدها عن مسارات الطرق الرئيسية بمركز منوف ٢٠٢٠م

م	المحلات السكنية	البعد عن التجمعات السكنية (م)	حالة التوافق
٢٦	كفر شبرا بلولة	٢٦٧	متوافقة
٢٧	كفر فيشا	٤٦	غير متوافقة
٢٨	كمشوش	١٥٥	متوافقة
٢٩	كفر العشري	١٥٥٠	متوافقة
٣٠	منشأة سلطان	٢٢٠٩٥	متوافقة
٣١	منشأة عمريين	٣٩٨	متوافقة
٣٢	ميت ربيعة	٣٨٨	متوافقة
٣٣	هيت	٥	غير متوافقة
٣٤	مدينة سرس اللبان	٥٨٤	متوافقة
		٥٥٠	متوافقة
		١٠٠٠	غير متوافقة
		٩٤	غير متوافقة

المصدر: من حساب الباحث اعتماداً على الصور الفضائية لبرنامج Google Earth Pro 2020 م.

يمكن تصنيف جبانة مركز منوف حسب نص القانون سابق الذكر إلى جبانة متوافقة وأخرى غير متوافقة.

أولاً: الجبانة المتوافقة:

هي الجبانة التي تبعد مواقعها عن أقرب الطرق الرئيسية مسافة ١٠٠ متر أو أكثر بلغ عدد التوزيع النسبي للجبانة المتوافقة وفقاً للبعد عن مسارات الطرق الرئيسية بلغ عدد الجبانة المتوافقة للاشتراط القانوني إحدى وأربعون جبانة بنسبة (٦٦.١%) من إجمالي عدد الجبانة بمركز منوف قسمت إلى أربعة فئات.

الفئة الأولى: جبانة تراوح بُعد مواقعها عن أقرب الطرق الرئيسية ما بين ١٠٠-٢٠٠ متر بلغ عدد جبانة هذه الفئة عشر جبانة بنسبة (٢٤.٤%) تقريباً من إجمالي عدد الجبانة المتوافقة وبنسبة ١٦.١% من إجمالي عدد الجبانة بمركز منوف انتشرت جغرافياً كما يلي : جبانة تتا (مسلمين) شمالاً كفر سنجرج (شبرا بلولة) (مسلمين) في الشمال الشرقي وجبانة شبشير طملاى (مسيحيين) في الشمال الغربي وجبانة الكوم الأحمر (مسلمين) شرقاً وجبانة مدينة منوف (مسيحيين) في القطاع الأوسط من المركز وكلا من جبانة كمشوش وعزبة مخالي (فيشا الكبرى) مسلمين جنوباً وفي الجنوب الغربي جبانة (سدود مسلمين) وبهواش (مسلمين ومسيحيين) .

الفئة الثانية: جبانة تراوح بُعد مواقعها عن أقرب الطرف الرئيسية ما بين (أكثر من ٢٠٠-٤٠٠ متر) بلغ عددها .أحد عشر جبانة بنسبة (٢٦.٨%) من إجمالي

الباحث/محمد سعيد فكري طلحة

الجبانات المتوافقة وبنسبة (١٧.٧%) من إجمالي عدد الجبانات بمركز منوف انتشرت جغرافياً بمركز منوف كما يلي وقعت جبانات هذه الفئة في النصف الشمالي من المركز .

جبانة منشأة سلطان (مسلمين) شمالاً وسنجرج وكفر شبرالولة (مسلمين) في الشمال الشرقي وجبانات برهيم ومنشأة غمرين (ومسيحيين) وطملاى وشبشير طملاى (مسلمين) في الشمالي الغربي من المركز وفي القطاع الأوسط جبانة مدينة منوف (مسلمين) وغرباً جبانة بالمشط (مسيحيين) .

الفئة الثالثة: جبانات تراوح بُعد مواقعها عن أقرب الطرق الرئيسية من (أكثر من ٤٠٠-٨٠٠متر) بلغ عدد هذه الجبانات أربعة عشر جبانة بنسبة (٣٤.١%) من إجمالي عدد الجبانات المتوافقة وبنسبة (٢٢.٦%) من إجمالي عدد الجبانات بمركز منوف انتشرت جغرافياً بمركز منوف كما يلي :

جبانة غمرين (مسلمين) شمالاً وجبانة كلا من العامرة وكفر رماح (مسلمين) في الشمال الشرقي ودبركي (مسلمين ومسيحيين) في الشمال الغربي جنوباً جبانة فيشا الكبرى (مسلمين) في الطرف الجنوبي الشرقي وجاءت غرباً جبانة بالمشط و (مسلمين) وجزى (مسلمين ومسيحيين) وجبانات كلا من كفر بالمشط (مسلمين ومسيحيين) وسدود (مسيحيين) في الركن الجنوبي الغربي من المركز .

الفئة الرابعة: جبانات زاد بُعد مواقعها عن أقرب الطرق الرئيسية عن ٨٠٠متر بلغ عدد هذه الجبانات ست جبانات بنسبة (١٤.٦%) من إجمالي عدد الجبانات المتوافقة وبنسبة (٩.٨%) من إجمالي عدد الجبانات بمركز منوف وقد انتشرت جغرافياً بمركز منوف **كما يلي:**

جبانة سنجرج (مسيحيين) في الشمال الشرقي وكفر العشرى (برهيم) (مسلمين) في الشمال الغربي وجبانات كلا من كفر السنابسة وزاوية رزين (مسلمين ومسيحيين) في الركن الجنوبي الغربي من المركز .

ثانياً: الجبانات غير المتوافقة:

هي الجبانات التي أخلف بالاشتراط القانوني السالف الذكر وبعدت مواقعها عن أقرب الطرق الرئيسية بمسافة أقل من ١٠٠ متر .

التوزيع النسبي للجبانات غير المتوافقة:

بلغ عدد هذه الجبانات إحدى وعشرون جبانة بنسبة (٣٣.٩%) من إجمالي عدد الجبانات بمركز منوف قسمت هذه الجبانات إلى فئتين :

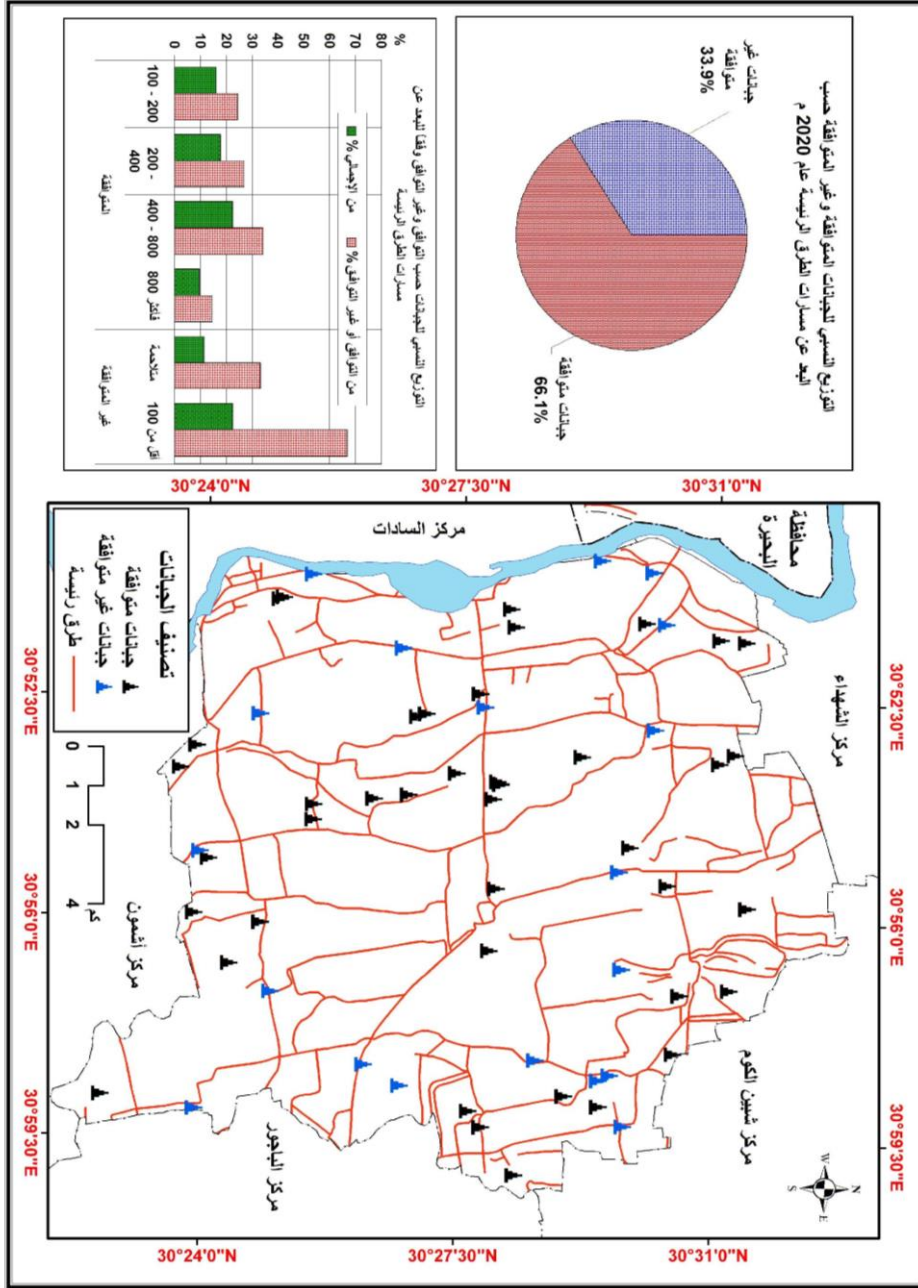
الفئة الأولى: الجبانات المتلاحمة مع أقرب الطرق الرئيسية بلغ عدد هذه الجبانات سبع جبانات بنسبة (٣٣.٣%) من إجمالي عدد الجبانات غير المتوافقة وبنسبة (١١.٣%) من إجمالي عدد الجبانات بمركز منوف وقد انتشرت جغرافياً بمركز منوف كما يلي:

جبانات غمرين (مسلمين) شمالاً وشبرابلولة (مسلمين ومسيحيين) في الشمال الشرقي وجبانة عزبة الخمسين (برهيم) مسلمين في الشمال الشرقي من المركز .

وجبانات مدينة سرس الليان (مسلمين ومسيحيين) وسروهيت (مسلمين) في الجنوب الغربي وجبانة عزبة العرب (بهواش) (مسلمين) في الجنوب الغربي من المركز

الفئة الثانية: جبانات تراوح بُعد مواقعها عن أقرب الطرق الرئيسية ما بين (أقل من ٥-١٠٠متر) بلغ عدد هذه الجبانات أربعة عشر جبانة بنسبة (٦٦.٧%) من إجمالي عدد الجبانات غير المتوافقة وبنسبة (٢٢.٦%) من إجمالي عدد الجبانات بمركز منوف وقد انتشرت جغرافياً بمركز منوف كما يلي:

جبانة تتا (مسيحيين) شمالاً وجبانة كلا من كفر العامرة والحامول (مسلمين) في الشمال الشرقي وجبانة ميت ربيعة (مسلمين) شرقاً وجبانات عزبة العناني (دبركي) (مسلمين) وطملاي (مسيحيين) وعزبة المصري وعزبة نور (طملاي) مسلمين في الشمال الغربي من المركز وجبانة مدينة سرس الليان (مسيحيين) وكفر فيشا (مسلمين) في الجنوب الشرقي من المركز وجبانات دمليج (مسلمين) وسدود (مسلمين ومسيحيين) وعزبة بريك (سدود) مسلمين في الركن الجنوبي الغربي من المركز .



شكل (7) تصنيف الجنايات وفقاً لبعدها عن مسارات الطرق الرئيسية بمركز منوف عام 2020 م

المبحث الثامن

التقييم العام للجبانات حسب الاشتراطات الجغرافية والبيئية:

يبين تقييم المواضع والمواقع الجغرافية لجبانات مركز منوف في جدول واحد وفقاً لمجمل الاشتراطات الجغرافية والبيئية الواردة بنص القانون رقم (٥٠) لسنة ١٩٦٦م يوضح هذا الجدول (٨) والشكل (٨) ما يلي:

انخفض المتوسط العام لكفاءة مواقع الجبانات بمركز منوف حيث بلغت النسبة العامة لمطابقة الاشتراطات القانونية والبيئية (٥٥.٥٢%) .

التوزيع النسبي للجبانات وفقاً لنسبة مطابقة الموقع للاشتراطات بمركز منوف عام ٢٠٢٠م:

قسمت الجبانات إلى خمس فئات كانت على النحو التالي:

الفئة الأولى: هي الجبانات التي زادت فيها نسبة مطابقة الموقع للاشتراطات القانونية والبيئية عن ٧٠% وبلغ عدد هذه الجبانات ثمان جبانات بنسبة (١٢.٩%) من الإجمالي وسجلت أعلى نسبة مطابقة في هذه الفئة في جبانة قرية شبشير طملاى (مسيحيين) بنسبة (٨٨.٧%) بينما سجلت أقل نسبة مطابقة في هذه الفئة في جبانة قرية كفر شبرابلولة (مسلمين) (٧١.٧١%) وقد انتشرت جبانات هذه الفئة بنواحي مركز منوف كما يلي:

في الشمال جبانة تتا (مسيحيين) ومنشأة سلطان (مسلمين) وجبانة سنجرج (مسيحيين) وجبانة العامرة وكفر شبرابلولة (مسلمين) في الركن الشمالي الشرقي وجبانة شبشير طملاى (مسلمين ومسيحيين) وجبانة مدينة سرس الليان في الجنوب الشرقي من المركز .

الفئة الثانية: هي الجبانات التي تراوح فيها نسبة مطابقة الاشتراطات القانونية والبيئية بين (٦٠-٧٠%) وقد بلغ عدد هذه الجبانات تسعة عشر جبانة بنسبة (٣٠.٦%) من إجمالي عدد الجبانات بمركز منوف وقد سجلت أعلى نسبة مطابقة

الباحث/محمد سعيد فكري طلحة

في هذه الفئة في جبانة قرية كفر رماح (مسلمين) بنسبة (٦٩.٧٥%) بينما سجلت أقل نسبة مطابقة في هذه الفئة في جبانة قرية دبركي (مسلمين) وقد انتشرت جبانات هذه الفئة جغرافياً بنواحي المركز كما يلي:

في الشمال جبانة تتا (مسلمين) وجبانات كلا من كفر العامرة وكفر رماح (مسلمين) وشبرابلولة وكفر سنجرج التابع عليها (مسلمين ومسيحيين) في الشمال الشرقي وفي الشرق جبانة الكوم الأحمر (مسلمين).

وفي القطاع الأوسط جبانة مدينة منوف (مسلمين ومسيحيين) أما في الشمال الغربي جبانات كلا من دبركي ومنشأة غمرين (مسلمين ومسيحيين) وبرهيم وعزبة الخمسين التابعة لها (مسلمين ومسيحيين) وجنوباً جبانة كلا من كمشوش وفيشا الكبرى (مسلمين) وجبانة هيت في الطرف الجنوبي الشرقي أما في الجنوب الغربي فكانت جبانة كفر السنابسة (مسلمين) وكفر بالمشط (مسيحيين).

الفئة الثالثة: هي الجبانات التي تراوح فيها نسبة مطابقة الاشتراطات القانونية والبيئية بين (٥٠ - أقل من ٦٠%) وقد بلغ عدد هذه الجبانات أربعة عشر جبانة بنسبة (٢٢.٦%) من إجمالي عدد الجبانات بمركز منوف وجاءت أعلى نسبة مطابقة في هذه الفئة (٥٩.٧١%) في جبانة غمرين (مسيحيين) وبرهيم (مسلمين) بينما سجلت أقل نسبة مطابقة في هذه الفئة (٥٠.١%) في جبانة كفر السنابسة مسلمين وقد انتشرت هذه الجبانات جغرافياً بنواحي المركز كما يلي:

في الشمال جبانة غمرين (مسيحيين) وجبانات برهيم وطملاي (مسلمين) في الشمال الغربي وجبانة مدينة سرس الليان وعزبة إمام (هيت) مسلمين في الجنوب الشرقي أما غرباً فكانت جبانة بالمشط (مسلمين) وجبانات كفر السنابسة وسدود وبهواش وكفر بالمشط وزاوية رزين (مسيحيين) و دمليج وعزبة بريك (صنصفت) مسلمين في الجنوب الغربي من المركز .

التقييم الجغرافي البيئي لمواقع الجبانات بمركز منوف

جدول (٨) تصنيف الجبانات بمركز منوف وفقاً لمؤشرات الموقف القانونية والبيئية ٢٠٢٠م

م	المحلات السكنية	المؤشر الأول	المؤشر الثاني	المؤشر الثالث	المؤشر الرابع	المؤشر الخامس	المؤشر السادس	المؤشر السابع	التقييم العام	نسبة كفاءة الموقع
١	مدينة منوف	٠.٢١	١	١	١	صفر	صفر	١	٤.٢١	٦٠.١٤
	جبانة المسلمين	٠.٢١	١	١	١	صفر	١	١	٤.٢١	٦٠.١٤
٢	الحامول	٠.٢٥	١	١	١	صفر	٠.١٦	٠.٩٨	٣.٣٩	٤٨.٤٣
	جبانة المسلمين	٠.٢٥	١	١	١	١	١	٠.٦٩	٥.٠٤	٧٢
٣	العامرة	٠.٥	١	١	١	صفر	١	١	٤.٥	٦٤.٢٨
	جبانة المسلمين	٠.٥	١	١	١	١	١	١	٤.٥	٦٤.٢٨
٤	الكوم الأخضر	٠.١٢	٠.٢٤	١	١	١	١	١	٣.٣٦	٤٨
	جبانة المسلمين	٠.١٢	٠.٢٤	١	١	١	١	١	٣.٣٦	٤٨
٥	بلمشط	صفر	١	١	١	١	٠.١٥	١	٤.١٥	٥٩.٢٨
	جبانة المسيحيين	صفر	١	١	١	١	٠.١٥	١	٤.١٥	٥٩.٢٨
٦	برهيم	٠.١٢	٠.١٢	١	١	١	٠.٢٨	٠.٥	٤.١٨	٥٩.٧١
	جبانة المسلمين	٠.١٢	٠.١٢	١	١	١	٠.٢٨	٠.٥	٤.١٨	٥٩.٧١
٧	بهواش	٠.١٦	٠.١٦	١	١	١	٠.٤٧	١	٤.٢٣	٦٠.٤١
	جبانة عزية الحسين مسلمين	٠.١٦	٠.١٦	١	١	١	٠.٤٧	١	٤.٢٣	٦٠.٤١
٨	تنتا	٠.٢٧	٠.٢٧	١	١	١	١	١	٣.٤٥	٤٩.٢٨
	جبانة المسلمين	٠.٢٧	٠.٢٧	١	١	١	١	١	٣.٤٥	٤٩.٢٨
٩	جزى	صفر	١	١	١	١	٠.١٥	٠.٥	٣.٦٥	٥٢.١٤
	جبانة المسيحيين	صفر	١	١	١	١	٠.١٥	٠.٥	٣.٦٥	٥٢.١٤
١٠	دبركي	٠.٢٥	٠.٢٤	١	١	١	١	١	٣.٤٩	٤٩.٨٥
	جبانة عزية العرب مسلمين	٠.٢٥	٠.٢٤	١	١	١	١	١	٣.٤٩	٤٩.٨٥
١١	دمليج	٠.٢٥	٠.٢٥	١	١	١	١	١	٤.٢٥	٦٠.٧١
	جبانة المسلمين	٠.٢٥	٠.٢٥	١	١	١	١	١	٤.٢٥	٦٠.٧١
١٢	زواية رزين	٠.٢٦	٠.٢٦	١	١	١	٠.١٩	١	٥.٢٢	٧٤.٥٧
	جبانة المسيحيين	٠.٢٦	٠.٢٦	١	١	١	٠.١٩	١	٥.٢٢	٧٤.٥٧
١٣	جزى	٠.٣٣	٠.٣٣	١	١	١	١	١	٣.٣٣	٤٧.٥٧
	جبانة المسلمين	٠.٣٣	٠.٣٣	١	١	١	١	١	٣.٣٣	٤٧.٥٧
١٤	سرويت	صفر	١	١	١	١	١	١	٣.٦	٤٣.٧١
	جبانة المسيحيين	صفر	١	١	١	١	١	١	٣.٦	٤٣.٧١
١٥	سنجرج	٠.٢٨	٠.٢٨	١	١	١	١	١	٤.٢	٦٠
	جبانة المسلمين	٠.٢٨	٠.٢٨	١	١	١	١	١	٤.٢	٦٠
١٦	شبرا بلولة	٠.١٤	٠.١٤	١	١	١	١	١	٣.٣١	٤٧.٢٨
	جبانة عزية الغثاني	٠.١٤	٠.١٤	١	١	١	١	١	٣.٣١	٤٧.٢٨
١٧	شيشير طلماي	٠.٥	٠.٥	١	١	١	١	١	٤	٥٧.١٤
	جبانة المسلمين	٠.٥	٠.٥	١	١	١	١	١	٤	٥٧.١٤
١٨	صنصفت	٠.٢٣	٠.٢٣	١	١	١	١	١	٢.٨	٤٠
	جبانة المسلمين	٠.٢٣	٠.٢٣	١	١	١	١	١	٢.٨	٤٠
١٩	طلماي	٠.٤٥	٠.٤٥	١	١	١	١	١	٣.٦٥	٥٢.١٤
	جبانة المسيحيين	٠.٤٥	٠.٤٥	١	١	١	١	١	٣.٦٥	٥٢.١٤
٢٠	غمرين	٠.٣١	٠.٣١	١	١	١	١	١	٣.٥١	٥٠.١٤
	جبانة المسيحيين	٠.٣١	٠.٣١	١	١	١	١	١	٣.٥١	٥٠.١٤
٢١	منشا الكبرى	٠.١٨	٠.١٨	١	١	١	١	١	٢.٣٢	٣٣.١٤
	جبانة المسلمين	٠.١٨	٠.١٨	١	١	١	١	١	٢.٣٢	٣٣.١٤
٢٢	كفر السنابسة وعزبتها	٠.٣٥	٠.٣٥	١	١	١	١	١	٢.٨٥	٤٠.٧١
	جبانة المسلمين	٠.٣٥	٠.٣٥	١	١	١	١	١	٢.٨٥	٤٠.٧١
٢٣	كفر بالمشط	٠.٤١	٠.٤١	١	١	١	١	١	٢.٩٨	٤٢.٥٧
	جبانة المسيحيين	٠.٤١	٠.٤١	١	١	١	١	١	٢.٩٨	٤٢.٥٧
٢٤	كفر العامرة	٠.١٦	٠.١٦	١	١	١	١	١	٤	٥٧.١٤
	جبانة عزية بريك	٠.١٦	٠.١٦	١	١	١	١	١	٤	٥٧.١٤
٢٥	كفر رماح	٠.١٨	٠.١٨	١	١	١	١	١	٤.١٨	٥٩.٧١
	جبانة المسلمين	٠.١٨	٠.١٨	١	١	١	١	١	٤.١٨	٥٩.٧١
٢٦	كفر السنابسة	٠.٢٥	٠.٢٥	١	١	١	١	١	٣.٣٦	٤٨
	جبانة المسيحيين	٠.٢٥	٠.٢٥	١	١	١	١	١	٣.٣٦	٤٨
٢٧	كفر عزية نور	٠.٥	٠.٥	١	١	١	١	١	٢.٦٥	٣٧.٨٥
	جبانة عزية المصري	٠.٥	٠.٥	١	١	١	١	١	٢.٦٥	٣٧.٨٥
٢٨	كفر عزية نخالي	٠.٢٣	٠.٢٣	١	١	١	١	١	٢.٨٥	٤٠.٧١
	جبانة عزية نخالي	٠.٢٣	٠.٢٣	١	١	١	١	١	٢.٨٥	٤٠.٧١
٢٩	كفر بالمشط	٠.٤٤	٠.٤٤	١	١	١	١	١	٢.٤	٣٤.٥٨
	جبانة المسلمين	٠.٤٤	٠.٤٤	١	١	١	١	١	٢.٤	٣٤.٥٨
٣٠	كفر العامرة	٠.٤٤	٠.٤٤	١	١	١	١	١	٥.٠٥	٧٢.١٤
	جبانة المسيحيين	٠.٤٤	٠.٤٤	١	١	١	١	١	٥.٠٥	٧٢.١٤
٣١	كفر العامرة	٠.٥٥	٠.٥٥	١	١	١	١	١	٤.٥٥	٦٥
	جبانة المسلمين	٠.٥٥	٠.٥٥	١	١	١	١	١	٤.٥٥	٦٥
٣٢	كفر العامرة	٠.٨٣	٠.٨٣	١	١	١	١	١	٥.٢	٧٥.٧١
	جبانة عزية نخالي	٠.٨٣	٠.٨٣	١	١	١	١	١	٥.٢	٧٥.٧١
٣٣	كفر بالمشط	٠.٢٧	٠.٢٧	١	١	١	١	١	٤.٢٧	٦١
	جبانة المسلمين	٠.٢٧	٠.٢٧	١	١	١	١	١	٤.٢٧	٦١
٣٤	كفر العامرة	٠.١٦	٠.١٦	١	١	١	١	١	٣.٥١	٥٠.١
	جبانة المسيحيين	٠.١٦	٠.١٦	١	١	١	١	١	٣.٥١	٥٠.١
٣٥	كفر بالمشط	٠.٢٣	٠.٢٣	١	١	١	١	١	٣.٣٣	٤٧.٥٧
	جبانة المسلمين	٠.٢٣	٠.٢٣	١	١	١	١	١	٣.٣٣	٤٧.٥٧
٣٦	كفر العامرة	٠.٢١	٠.٢١	١	١	١	١	١	٤.٢١	٦٠.١٤
	جبانة المسيحيين	٠.٢١	٠.٢١	١	١	١	١	١	٤.٢١	٦٠.١٤
٣٧	كفر العامرة	٠.٧٥	٠.٧٥	١	١	١	١	١	٤.٣١	٦١.٥٧
	جبانة المسلمين	٠.٧٥	٠.٧٥	١	١	١	١	١	٤.٣١	٦١.٥٧
٣٨	كفر رماح	٠.٣٧	٠.٣٧	١	١	١	١	١	٤.٨٧	٦٩.٥٧
	جبانة المسلمين	٠.٣٧	٠.٣٧	١	١	١	١	١	٤.٨٧	٦٩.٥٧

الباحث/محمد سعيد فكري طلحة

تابع جدول (٨) تصنيف الجبانات بمركز منوف وفقاً لمؤشرات الموقف القانونية والبيئية ٢٠٢٠م

م	المحلات السكنية	المؤشر الأول	المؤشر الثاني	المؤشر الثالث	المؤشر الرابع	المؤشر الخامس	المؤشر السادس	المؤشر السابع	التقييم العام	نسبة كفاءة الموقع
٢٦	كفرشيرابلولة	٠.١٦	١	١	١	٠.٨٦	صفر	١	٥.٠٢	٧١.٧١
٢٧	كفر فيشا	٠.١٦	٠.٣٠	١	١	صفر	صفر	٠.٤٦	٢.١٢	٤١.٧١
٢٨	كمشوش	٠.١٤	١	١	١	٠.٢٧	صفر	١	٤.٤١	٦٣
٢٩	كفر الضري	٠.٥	٠.٦١	١	٠.٥	٠.٣١	صفر	١	٣.٩٢	٥٦
٣٠	منشأة سلطان	٠.٢٢	١	١	١	١	صفر	١	٥.٢٢	٧٤.٥٧
٣١	منشأة غمرين	٠.٣	١	١	١	صفر	صفر	١	٤.٣	٦١.٤٢
٣٢	ميت ربيعة	٠.٢٨	١	١	صفر	صفر	صفر	٠.٥	٢.٧٨	٣٦.٧١
٣٣	هيت	٠.٤٢	١	١	١	صفر	صفر	١	٤.٤٢	٦٣.١٤
٣٤	مدينة سرس الليان	٠.٣٨	٠.٣	١	١	٠.٥١	صفر	١	٣.٩٩	٥٧.٠
	الجملة	٠.٤٤	١	١	١	١	صفر	١	٥.٤٤	٧٧.٧١
										٥٦.٧٢%

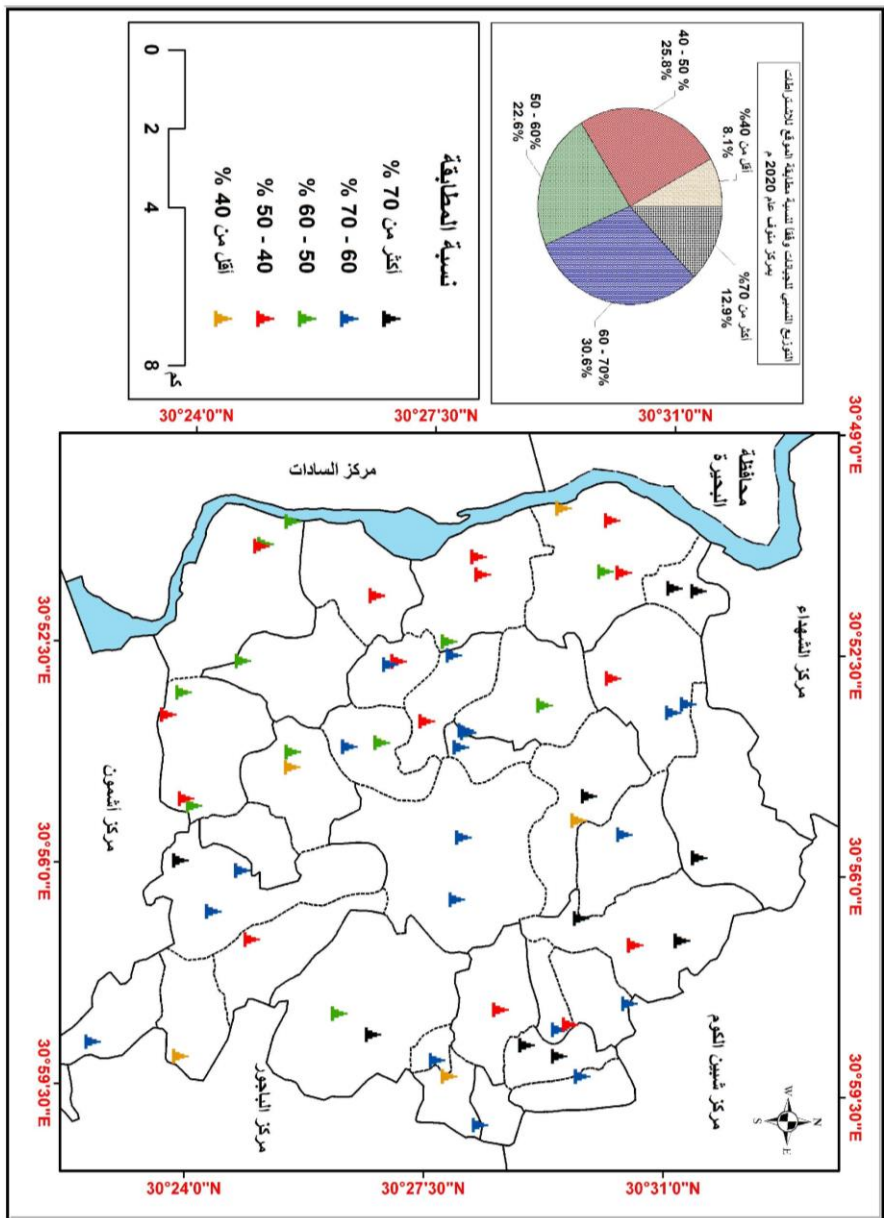
المصدر: المصدر من حساب الباحث اعتمادا على المؤشرات السابقة :
 (١) منسوب الجبانة (٢) مواقع الجبانات بالنسبة للمجاري المائية. (٣) البعد عن منسوب المياه الجوفية. (٤) مواقع الجبانة بالنسبة لانجاهات هبوب الريح. (٥) مواقع الجبانة بالنسبة للتجمعات السكنية. (٦) العزلة (وجود حاجز شجري بعرض ٢٠م) عن الطرق الرئيسية يفصل الجبانة عن البيئة المحيطة. (٧) مواقع الجبانات بالنسبة لمسارات الطرق الرئيسية (* الدرجات تتراوح بين صفر و٧ درجات.

الفئة الرابعة: هي الجبانات التي تتراوح فيها نسبة مطابقة الاشتراطات القانونية والبيئية بين (٤٠ - أقل من ٥٠%) وقد بلغ عدد هذه الجبانات ستة عشر جبانة بنسبة (٢٥.٨%) من إجمالي عدد الجبانات بمركز منوف وقد سجلت أعلى نسبة مطابقة (٤٩.٢٨%) بجبانة قرية بهواش (مسلمين) بينما سجلت أقل نسبة مطابقة (٤٩.٢٨%) بجبانة زاوية رزين (مسلمين) وقد انتشرت جبانات هذه الفئة بنواحي المركز كما يلي:

قسمت جبانات هذه الفئة بالمركز إلى قطاعين رأسيين من الشمال إلى الجنوب القطاع الغربي ووقع فيه معظم جبانات هذه الفئة وعددها ١٢ جبانة هي جبانة عزبة العناني (دبركي) (مسلمين) وجبانة طملاي (مسيحيين) وعزبة نور التابعة لها (مسلمين) تحديداً في الشمال الغربي جبانة بالمشط (مسيحيين) وجزى (مسلمين ومسيحيين) غرباً وجبانة كفر بالمشط وزاوية رزين (مسلمين) وحنصفت (مسلمين ومسيحيين) وبهواش وعزبة العرب التابعة لها (مسلمين ومسيحيين) في الجنوب الغربي من القطاع أما جبانات القطاع الشرقي بلغ عددها ٤ جبانات هي سنجرج وشيرابلولة والحامول (مسلمين) في الشمال الشرقي وجبانة كفر فيشا في الجنوب الشرقي من القطاع .

التقييم الجغرافي البيئي لمواقع الجبانات بمركز منوف

شكل (8) تصنيف الجبانات بمركز منوف وفقاً لمؤشرات الموضع والموقع القانونية والبيئية خلال عام 2020 م



الباحث/محمد سعيد فكري طلحة

الفئة الخامسة: هي الجبانات التي قل فيها بنسبة مطابقة الاشتراطات القانونية والبيئية عن (٤٠%) وقد بلغ عدد هذه الفئة خمس جبانات بنسبة (٨.١%) من إجمالي عدد الجبانات بمركز منوف وقد سجلت أعلى نسبة مطابقة في هذه الفئة (٣٩.٧١%) بجبانة سدود (مسلمين) بينما سجلت أقل نسبة مطابقة في هذه الفئة (٣٣.١٤%) بجبانة سروهيت (مسلمين) وقد انتشرت جبانات هذه الفئة بنواحي المركز كما يلي:

شمالاً جبانة غمرين (مسلمين) وشرقاً ميت ربيعة (مسلمين) وجبانة عزبة المصري (طملاي) (مسلمين) في الشمال الغربي وسروهيت في الجنوب الشرقي وسدود في الجنوب الغربي .

النتائج:

- ١- اختلفت مناسيب الجبانات بمركز منوف فسجلت أعلى الجبانات منسوباً جبانة عزبة مخالى مسلمين التابعة لقرية فيشا الكبرى حيث سجلت ١٣.٥ متراً فوق منسوب سطح البحر في حين سجل أدنى منسوب في جبانة قرية طملاى مسيحيين ٦ متر فوق منسوب سطح البحر.
- ٢- تفاوتت نسب التوافق الطبوغرافي لجبانات مركز منوف حيث سجلت تسعة وخمسون جبانة توافقاً طبوغرافياً بنسبة ٩٥.٢% بينما كانت الجبانات الغير متوافقة طبوغرافياً ثلاث جبانات بنسبة ٤.٨% من جملة جبانات مركز منوف.
- ٣- بلغ المتوسط العام لتباعد مواقع الجبانات عن اقرب المجاري المائية السطحية بالمركز ١٧٩.٢٢ متر وقد سجلت ٤٠ جبانة توافقاً بيئياً مع اشتراط البعد ١٠٠ متر عن اقرب المجاري المائية بنسبة ٦٤.٥% بينما كانت ٢٢ جبانة غير متوافقة لهذا الاشتراط بنسبة ٣٥.٥% من جملة جبانات مركز منوف.
- ٤- وقع عشر جبانات من جبانات المركز في نطاقات تنخفض فيها مناسيب سطح المياه الجوفية الى اقل من (٣) متر بنسبة ١٦.١% و٨ جبانات في نطاقات تنخفض فيها مناسيب سطح المياه الجوفية ما بين (٣ - ٣.٢) متر بنسبة ١٢.٩% و٤ جبانات في نطاقات تنخفض فيها مناسيب سطح المياه الجوفية ما بين (٣.٢ - ٣.٤) متر بنسبة ٦.٥% و١٦ جبانة في نطاقات تنخفض فيها مناسيب سطح المياه الجوفية ما بين (٣.٤ - ٣.٦) متر بنسبة ٢٥.٨% و١٤ جبانة في نطاقات تنخفض فيها مناسيب سطح المياه الجوفية ما بين (٣.٦ - ٣.٨) متر بنسبة ٢٢.٦% و١٠ جبانات في نطاقات تنخفض فيها مناسيب سطح المياه الجوفية اكثر من (٣.٨) متر بنسبة ١٦.١%.
- ٥- صنفت جبانات مركز منوف حسب الاشتراط القانونى الخاص بواقع الجبانات بالنسبة لاتجاهات هبوب الرياح الي جبانات غير متوافقة بيئياً بلغ عددها ٢٥ جبانة بنسبة ٤٠.٣% من جملة جبانات مركز منوف بينما كانت الجبانات المتوافقة ٣٧ جبانة بنسبة ٥٩.٧% من جملة جبانات مركز منوف.
- ٦- تبعاً للاشتراط القانوني الذي ينص علي ان تقع الجبانات علي بعد ٢٠٠ متر من اقرب التجمعات السكنية فقد سجلت ٣ جبانات توافقاً مع هذا الاشتراط بنسبة ٤.٨% بينما جاءت ٥٩ جبانة غير متوافقة بنسبة ٩٥.٨%

٧- بلغ عدد الجبانات المحاطة بسور خارجي ١٠ جبانات من جملة جبانات مركز منوف بنسبة ١٦.١% وأن ٥٢ جبانة من جملة جبانات مركز منوف غير محاطة بأسوار بنسبة ٨٣.٩%.

٨- بلغ عدد الجبانات المتوافقة وفقا للبعد عن مسارات الطرق الرئيسية مسافة ١٠٠ متر ٤١ جبانة بنسبة ٦٦.١% بينما بلغ عدد الجبانات الغير متوافقة ٢١ جبانة بنسبة ٣٣.٩%.

٩- انخفض المتوسط العام لكفاءة مواقع الجبانات بمركز منوف حيث بلغت النسبة العامة لمطابقة الإشتراطات القانونية والبيئية ٥٥.٥٢% .

التوصيات:

- ١- ضرورة إعادة توطين الجبانات الغير مطابقة طبوغرافيا.
- ٢- ضرورة مراعاة الإشتراط القانوني الخاص بالبعد عن أقرب المجاري المائية بما لا يقل عن ١٠٠متر عند تخصيص مساحات جديدة لإقامة الجبانات أو إعادة توطينها.
- ٣- ضرورة تغطية الجبانات زات المناسيب المنخفضة التي يظهر بها اثار للارتشاح المائي من خلال ردمها ورفع منسوب سطحها بالاضافة الي تغطية أرضية الممرات للحد من التسريب الرأسى للمياه السطحية.
- ٤- ضرورة إعادة توطين الجبانات المغلقة الت طوقتها الكتل السكنية من جميع الجهات.
- ٥- ضرورة إحاطة الجبانات بأسوار خارجية لا يقل ارتفاعها عن ٢.٥متر وبه مدخل.
- ٦- ضرورة مراعاة الإشتراط القا نوني الخاص بأن يكون موقع الجبانات قدر الامكان علي بعد لا يقل عن ١٠٠متر من الطرق الرئيسية فإن تعذر ذلك يجب الفصل بين الجبانة بمنطقة تشجير لا يقل عرضها عن ٢٠متر عند إعادة التوطين أو إنشاء الجبانات الجديدة.
- ٧- ضرورة المتابعة والتخطيط المستمر لمساحات الجبانات من قبل الجهات المسؤلة.
- ٨- ضرورة اتخاذ إجراءات أكثر صرامة لتقييد حركة نمو الكتل السكنية وتمددتها نحو الجبانات للحد من نشأة التلاحمات بما لها من تداعيات بيئية.
- ٩- ضرورة قيام الجهات المسؤلة عن الجبانات بالتنسيق مع وزارة البيئة في شأن تشكيل لجان مختصة لمتابعة وتقييم كفاءة الجبانات بصورة مستمرة من حيث الملائمة البيئية.

المصادر والمراجع

أولاً: المصادر:

- 1- وزارة البيئة، جهاز شئون البيئة، محافظة المنوفية.
- 2- مركز المعلومات واتخاذ القرار، إدارة الحاسب الآلي، محافظة المنوفية.
- 3- الجهاز المركزي للنسيئة العامة والإحصاء، محافظة المنوفية، تعداد سكان محافظة المنوفية ٢٠١٧.

ثانياً: المراجع:

1. إسماعيل يوسف إسماعيل يوسف، التنمية العمرانية الرأسية للقريبة المصرية كمرحلة إنتقالية في استراتيجية التخطيط الإقليمي - دراسة كارتوجرافية تطبيقية على محافظة المنوفية، دكتوراة غير منشورة، قسم الجغرافية، كلية الآداب، جامعة المنوفية، ١٩٩٦م.
2. السيد القصبى ومحمود السعدنى ، المياه الجوفية في المنوفية وآثارها ، فى المؤتمر الدولي الأول ، التحكم فى منسوب المياه الجوفية داخل المدن ، جامعة المنصورة ٥-٦ نوفمبر ١٩٩٦م.
3. زينب أحمد علي سلوم، التقييم الجغرافي- البيئي لمواضع الاستخدامات الصحية بمدن محافظة المنوفية، دراسة في جغرافية الحضر، دكتوراه غير منشورة، كلية الآداب، جامعة المنوفية، قسم الجغرافيا ٢٠١٠م.
4. صبحي رمضان فرج- محمود فوزي فرج، تعديلات المباني علي الأراضي الزراعية بمحافظة المنوفية بعد ثورة ٢٥ يناير، دراسة جغرافية، مجلة كلية الآداب، جامعة المنوفية، ملحق العدد ١١٠، يونيو ٢٠١٧، بحث مشترك.
5. صبحي رمضان فرج ، التحليل الجغرافي البيئي لخريطة الجبانات بمركز شبين الكوم ، مجلة بحوث كلية الآداب ، العدد ١٢١، جامعة المنوفية ، أبريل ٢٠٢٠م .
6. محمود فوزي فرج ، التحليل المكاني لخريطة مقابر (المسلمين) بمركز قويسنا بتستخدم نظم المعلومات الجغرافية ، مجلة بحوث كلية الآداب ، جامعة المنوفية ، العدد(١٢١) ، إبريل ٢٠٢٠ .

ثالثاً: المراجع باللغة غير العربية:

- 1) NitA, M. R., et al, Land use consequences of the evolution of cemeteries in the Bucharest Metropolitan Area, Journal of Environmental Planning and Management, Volume ٥٧, Issue ٧, ٢٠١٤
- 2) Jonker, C. & Olivier J., Mineral Contamination from Cemetery Soils: Case Study of Zandfontein Cemetery, South Africa, International Journal of Environmental Research and Public Health . ٢٠١٢Feb; ٩

Abstract

**Environmental Geographical Evaluation for Cemetery Sites in
Menouf Precinct**

The number of cemeteries in the Menouf Precinct is sixty-two, of which ٤٢ are for Muslims and ١٩ are for Christians. The total number of cemeteries in ٢٠٠٢ was ٥٥.٦٨ acres, increased to ٥٩.٩٩ acres in ٢٠١١, and then ٧٠.٤٢ acres in ٢٠٢٠. The current research has analyzed the sites and locations of cemeteries in the light of the legal and environmental requirements mentioned in the executive regulations of Law No. (٥) / ١٩٦٦, wherein the first topic dealt with the proportional analysis of the locations of cemeteries, the second topic dealt with the evaluation of the sites of cemeteries in relation to waterways, and the third topic dealt with the evaluation of the sites of cemeteries in relation to groundwater.

The fourth topic dealt with the evaluation of the sites of cemeteries in relation to wind directions, the fifth topic dealt with evaluation of cemetery sites according to distance from the nearest residential communities, and the sixth topic dealt with the evaluation of cemetery sites in relation to the main road network.

The seventh topic dealt with the general evaluation of the sites and locations of cemeteries in Menouf according to the legal and environmental location and location indicators in ٢٠٢٠, in the light of the legal and environmental requirements mentioned in the executive regulations of Law No. (٥) / ١٩٦٦. The research recommends the need to resettle the cemeteries that do not comply with the legal and environmental requirements, restrict the growth of residential blocks that creep towards the cemeteries, and raise the cemeteries that have low levels.